



Infórmate
ine.mx/cultura-civica
centralector.ine.mx



 **@INEMexico**
 **/INEMexico**
 **@elpoderestuyo**
 **/ElPoderEsTuyo**



Cadena de confianza de las elecciones

SERIE
Cartilla Ciudadana

#IgualdadDeGénero

SÍ  OTO
Elecciones 2018
#VOTO LIBRE

CADENA DE CONFIANZA DE LAS ELECCIONES

El domingo 1° de julio se celebrará la elección más grande de la que tenga registro, pues serán tres elecciones de carácter federal y en 30 entidades habrá entre cuatro y siete elecciones locales, lo que supondrá un importante reto organizacional. Para ello, el Instituto Nacional Electoral deberá estar a la altura del mismo, y se ha comprometido a consolidar una cadena de confianza, creada en torno a tres grandes principios: legalidad, integridad y transparencia.

Esta cadena de confianza se integra por ocho eslabones, a saber: 1) Padrón Electoral confiable y seguro, 2) La Credencial para Votar es un medio de identificación confiable, 3) Piso mínimo de equidad para todos las y los contendientes, 4) Las elecciones son organizadas por las y los ciudadanos, 5) Los documentos y materiales electorales son de alta seguridad, 6) La fiscalización es exhaustiva, 7) Las elecciones son vigiladas por las y los ciudadanos y 8) Los resultados preliminares y cómputos distritales son confiables y transparentes.

La cadena de confianza tiene el propósito de garantizar que la renovación de los poderes públicos sea un

proceso que contribuya a la estabilidad y la paz pública en nuestro país, y que el poder político, legitimado en las urnas, se redistribuya en condiciones de igualdad, así como que el voto sea libre. Por lo que, su difusión y socialización es vital para que la ciudadanía tenga la confianza que su voluntad expresada será respetada y resguardada.



1. Padrón Electoral confiable y seguro

- El Padrón Electoral es la lista que contiene la información básica de quien ha solicitado obtener su Credencial del INE. Estos datos son: nombre completo, sexo, edad, entidad, fecha de nacimiento y domicilio.
- Para impedir la falsificación o la duplicación de datos, en el Padrón Electoral hay un registro por cada ciudadano o ciudadana, cuya identidad está respaldada con documentos oficiales a resguardo del INE.
- La Lista Nominal contiene todos los nombres de aquellos ciudadanos y ciudadanas que solicitaron su inscripción al Padrón Electoral y cuentan ya con su credencial para votar con fotografía vigente.
- Para evitar la falsificación, alteración y duplicación de registros, la Lista Nominal está impresa en papel seguridad y contiene los datos con fotografía de cada ciudadano o ciudadana.
- En febrero de cada año electoral, los partidos políticos reciben y revisan la información de la Lista Nominal con el propósito de presentar observaciones en el caso de que haya inconsistencias en la información.
- El Padrón Electoral es la base de datos personales más grande y protegida del país. 98.5% de los mexicanos mayores de edad están registrados en él.
- 91.5% de los registros corresponden a la entidad donde viven los ciudadanos y 80% al domicilio actual.
- 100% de los registros contienen la fotografía del rostro y alrededor del 65% las 10 huellas digitales.
- De acuerdo con estimaciones del INE, en 2 años el Padrón Electoral contará con el 100% de los registros de las 10 huellas.

2. La Credencial para Votar es un medio de identificación confiable

- El INE otorga a todos los mexicanos en el país y en el extranjero la Credencial de Elector, el medio de identificación más seguro de México.
- El INE cuenta con 927 módulos de atención ciudadana en todo el país y desde febrero de 2016, en 51 consulados mexicanos en los Estados Unidos, así como en 97 ciudades de 79 países.
- El costo de producción de cada credencial para votar es de \$206.00 pesos; sin embargo, se otorga en forma gratuita a quien la solicite y cumpla con los requisitos de Ley.

3. Piso mínimo de equidad para todos los contendientes

El INE dispone de mecanismos y realiza actividades para garantizar la legalidad y equidad a los contendientes que compiten por el voto durante el proceso electoral.

- **Los partidos y candidatos independientes** reciben recursos, vía el INE, del Estado mexicano para las actividades durante el proceso electoral. En años que no hay elección, únicamente los partidos políticos reciben recursos.
- **Los gastos que los partidos hacen en precampaña y campaña** en cada elección federal no pueden rebasar los límites que el INE establece. El rebase de los topes en precampañas, tiene como consecuencia el NO registro de la candidatura. Cuando ocurre en las campañas, puede ser causa de nulidad de una elección.
- **El INE administra las elecciones de manera neutral** y, por tanto, trata a todos los partidos políticos y candidaturas independientes por igual, sin discriminación ni favoritismo.
- **Como parte de las prerrogativas que la Constitución** les otorga, los partidos políticos acceden a tiempos administrados por el INE en radio y televisión.
- **El INE administra los tiempos de radio y televisión** asignados a candidatos independientes únicamente durante campañas electorales.
- **El INE lleva a cabo un monitoreo** para hacer del conocimiento público el tratamiento que los noticieros dan a la cobertura de las campañas electorales y a los diferentes partidos y candidatos, durante el proceso electoral.

4. Las elecciones son organizadas por las y los ciudadanos

Consejeros/as Locales y Distritales

Ciudadanos residentes en cada entidad o distrito, sin afiliación partidista. Seleccionados por los Consejos Locales del INE mediante una convocatoria abierta y de manera pública, considerando la opinión de los partidos políticos.

Aprueban la instalación de casillas y el nombramiento de los supervisores y capacitadores asistentes electorales.

Supervisores/as y Capacitadores/as Asistentes Electorales

Vecinos/as de las localidades donde se encuentran los distritos electorales. Seleccionados mediante un proceso público que comprende entrevistas, pláticas informativas, exámenes de conocimientos, revisiones de documentos y búsquedas en los padrones de militantes de los partidos políticos.

Funcionarios de Casilla

Vecinos residentes en la sección correspondiente a la casilla, seleccionados mediante un doble sorteo (mes de nacimiento y letra inicial del primer apellido) en el que participa el 13% de los ciudadanos de cada distrito.

Gracias al esquema del doble sorteo, nadie puede saber previamente quién contará los votos en cada una de las mesas de votación instaladas en el país.

7

Procedimiento de selección de funcionarios de casilla

88,311,542

Ciudadanas y ciudadanos
en la Lista Nominal



11,623,878

Sorteados
(13% de la Lista Nominal)



1,386,876

Ciudadanas y ciudadanos
requeridos

8

5. Los documentos y materiales electorales son de alta seguridad

- Las boletas son impresas en papel seguridad, fabricado especialmente con elementos que permiten identificar el distrito al que fueron destinadas.
- Las boletas se entregan en talones foliados y con el número correspondiente a la Lista Nominal en cada casilla.
- La producción, resguardo y traslado de las boletas, junto con el resto de documentos y materiales electorales, está a cargo de las fuerzas armadas.
- Las actas de escrutinio y cómputo impresas en papel fabricado bajo estrictas medidas de seguridad.
- El diseño del cancel para la votación impide que más de una persona pueda entrar a marcar su voto. Los marcadores de boletas, hechos con una fórmula especial de grafito, son indelebles al utilizarse en el papel de la boleta electoral.
- El líquido indeleble, elaborado por el IPN desde 1994, es un producto de alta seguridad que ha sido exportado en su momento a países como República Dominicana, Guatemala, Honduras, Nicaragua y El Salvador.

6. La fiscalización es exhaustiva

- Prácticamente en línea, de manera homogénea y en tiempo real (3 días).
 - Plazos muy cortos para dictaminar: 45 días después de la jornada electoral.
- Uso de procedimientos complementarios como: Visitas de verificación a actos de campaña y monitoreo de anuncios espectaculares.
 - Compulsa (comparación y cotejo de documentos) con proveedores.
 - Cruces de información de datos con otras autoridades (Servicio de Administración Tributaria, Comisión Nacional Bancaria y de Valores y Unidad de Inteligencia Financiera).
- Causas que pueden provocar que se anule una elección, relacionadas con la fiscalización:
 - Exceder el gasto de campaña por 5% del monto autorizado.
 - Uso o recepción de recursos públicos o de procedencia ilícita.

7. Las elecciones son vigiladas por las y los ciudadanos

Representantes de partidos y candidatos

Vigilan que todos los actos realizados por los funcionarios de casilla se apeguen a la Ley.

Tienen derecho a voz, pero no participan en las decisiones que toman las y los funcionarios de casilla.

Observadores/as electorales

Supervisan las actividades y actos que forman parte del proceso electoral.

Pueden participar todos los ciudadanos que lo soliciten al INE o a los OPL por escrito, de manera individual o colectiva.

El INE imparte un curso de capacitación a los observadores autorizados, a fin de que cuenten con conocimientos básicos para esta labor.

Visitantes extranjeros

Es la figura legal en México por la que se reconoce a los observadores internacionales de la elección.

Las y los visitantes extranjeros pueden conocer todas las etapas y actividades que la conforman.

Las y los ciudadanos extranjeros interesados deben acreditarse ante el INE en los términos establecidos en la convocatoria correspondiente.

8. Los resultados preliminares y cómputos distritales son confiables y transparentes

Conteo Rápido

Ejercicio estadístico que permite estimar el rango mínimo y máximo de votación para cada candidato el mismo día de la jornada electoral.

El tamaño de la muestra de resultados será superior a las 7,500 casillas.

Ofrece resultados alrededor de las 11 de la noche del día de la elección.

Programa de Resultados Electorales Preliminares (PREP)

Sistema de resultados preliminares de todas las casillas del país.

Inicia su operación a las 20:00 hrs. del día de la elección y opera durante las 24 horas siguientes. Contiene una imagen digitalizada del acta de escrutinio de cada casilla.

Cuenta con avanzados mecanismos de seguridad para garantizar su operación.

Para el proceso 2018, el INE ha desarrollado la aplicación móvil “PREP casilla”, que permite transmitir los resultados en el menor tiempo posible.

Cómputos Distritales

Suma oficial de los resultados anotados en las actas de escrutinio y cómputo de las casillas en cada distrito.

Comienzan el miércoles posterior al día de la elección y concluyen el domingo siguiente.

En caso de detectarse alguna de las inconsistencias previstas por la Ley, los Consejos Distritales proceden a realizar un recuento de los votos.

PARA QUE LAS ELECCIONES SEAN SEGURAS, TRANSPARENTES Y CREÍBLES EL INE...

Garantiza que los documentos y materiales electorales cuenten con medidas de seguridad, como las actas de escrutinio, las boletas electorales y el líquido indeleble.

1

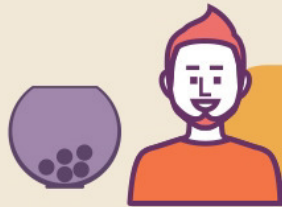


Vela que las y los candidatos que participarán en las elecciones sean tratados con respeto y sin distinción.

3

2

Supervisa el gasto que cada partido político y candidatura independiente hace del dinero público que recibe.



Selecciona mediante doble sorteo y capacita a la ciudadanía que integrará las casillas.

5

4

Expide la credencial de elector.



Administra los elementos de seguridad que impiden la falsificación de los datos personales y la duplicación de registros en el Padrón Electoral.

7

6

Utiliza tecnología para brindar a la ciudadanía información sobre los resultados preliminares de la contienda electoral en tiempo real, tras el llenado de las actas.

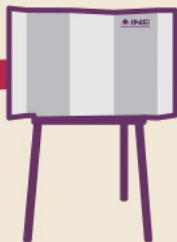


Asegura la instalación de mamparas para garantizar la secrecía del voto.

9

8

Garantiza que todas las etapas del proceso electoral puedan ser supervisadas por ciudadanas y ciudadanos acreditados como observadores electorales, representantes de partidos políticos y candidaturas independientes, o visitantes extranjeros.



10

Realiza el conteo distrital en presencia de ciudadanas y ciudadanos, observadores electorales, así como de representantes de partidos y candidaturas independientes.



AUTORIDADES ELECTORALES

SISTEMA NACIONAL ELECTORAL

INSTITUTO NACIONAL ELECTORAL

Encargado de organizar las elecciones federales (Presidencia, diputaciones federales y senadurías) y apoyar en las elecciones locales.

<https://www.ine.mx/>



ORGANISMOS PÚBLICOS LOCALES

32 organismos encargados de la organización de las elecciones en cada entidad federativa (para las gubernaturas, diputaciones locales, presidencias municipales o alcaldías).

<http://portalanterior.ine.mx/archivos2/portal/Estados/OPL/>

AUTORIDADES ELECTORALES

TRIBUNAL ELECTORAL DEL PODER JUDICIAL DE LA FEDERACIÓN

Encargado de resolver controversias en materia electoral y proteger los derechos político-electorales de las y los ciudadanos.

<http://portal.te.gob.mx/>



FEPADE
FISCALÍA ESPECIALIZADA PARA LA
ATENCIÓN DE DELITOS ELECTORALES

<http://www.fepade.gob.mx/>

FISCALÍA ESPECIALIZADA PARA LA ATENCIÓN DE DELITOS ELECTORALES

Órgano especializado, encargado de investigar y perseguir delitos electorales, así como promover una cultura de prevención del delito.

EN CADA ENTIDAD FEDERATIVA DEBE EXISTIR INSTITUCIONES ENCARGADAS DE IMPARTIR JUSTICIA Y DE PROTEGER EL VOTO

AUTORIDADES ELECTORALES JURISDICCIONALES Y EN MATERIA PENAL

COMO JOVEN CONTRIBUYO A CONSTRUIR LA DEMOCRACIA EN MI PAÍS CUANDO...



1 Cumpro con la ley y denuncio si observo alguna irregularidad.



2 Me expreso pacíficamente, propongo ideas y contribuyo al desarrollo de una mejor sociedad.



3 Participo junto con mis vecinas y vecinos para encontrar soluciones a los problemas de mi comunidad.



4 Respeto a todas las personas sin importar si son diferentes a mí.



5 Me informo y opino sobre el trabajo que hacen mis representantes.



6 Reflexiono sobre las propuestas de las distintas candidaturas y voto.



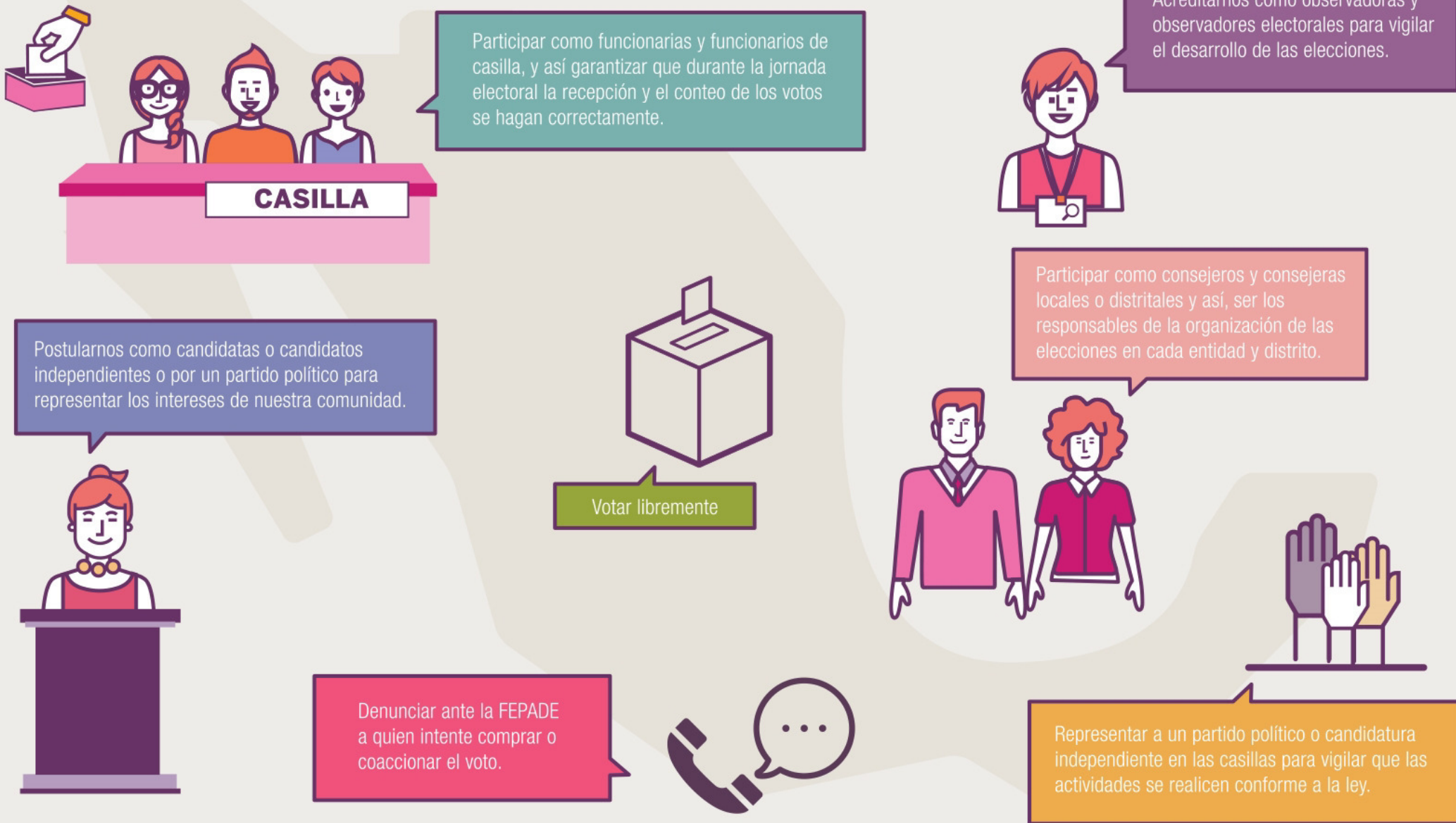
7 Acepto participar como funcionario de casilla o como observador electoral para cuidar que los votos se cuenten bien.



8 Exijo el cumplimiento de mis derechos y que mis representantes rindan cuentas.

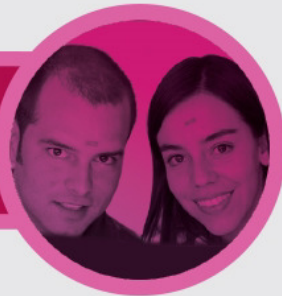


EN LAS ELECCIONES LAS CIUDADANAS Y LOS CIUDADANOS PODEMOS...



¿POR QUÉ ES IMPORTANTE QUE EJERZA MI VOTO LIBREMENTE Y NO ACEPTE QUE NADIE LO COMPRA O ME OBLIGUE A EJERCERLO POR ALGUIEN QUE NO QUIERA?

01 AL EJERCER TU VOTO LIBRE eliges como gobernantes y representantes a aquellas personas con ideas con las que tú te identificas.



02 AL EJERCER TU VOTO LIBRE eliges a quienes consideras tienen las mejores propuestas para resolver los problemas de tu comunidad y de nuestro país.



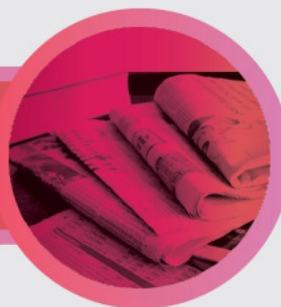
03 AL EJERCER TU VOTO LIBRE creas la obligación de que tus gobernantes y representantes te rindan cuentas de su trabajo. Por ello...



04 PARA EJERCER TU VOTO LIBRE, conoce las propuestas de los distintos candidatos y candidatas (de partidos políticos e independientes).



05 PARA EJERCER TU VOTO LIBRE, infórmate sobre las plataformas electorales de los partidos políticos.

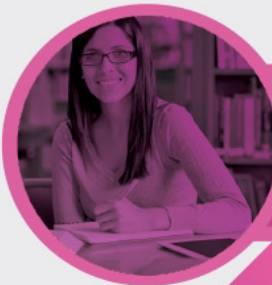


06 PARA EJERCER TU VOTO LIBRE, el INE implementa diversos mecanismos seguros y confiables, pero depende de ti que efectivamente así lo sean.



Así que este 1° de julio
¡Vota libre!

¿POR QUÉ ES IMPORTANTE VOTAR ESTE 1º DE JULIO?



En estas elecciones los diferentes partidos políticos así como las y los candidatos independientes ofrecen diversas opciones para resolver los problemas de tu comunidad y de nuestro país.

Tú tienes derecho a elegir:

- la propuesta que más te convenza
- a quien mejor represente tus intereses y
- a quien tú creas capaz de solucionar los problemas identificados.

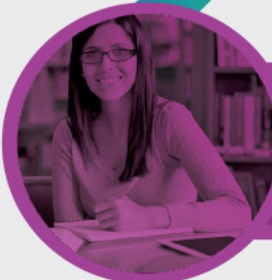
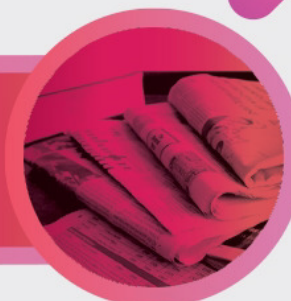


Pero tú también tienes la obligación de:

- conocer las propuestas de las distintas candidaturas.
- informarte sobre las plataformas electorales de los partidos políticos.
- exigir a las autoridades electorales y actores políticos que garanticen tu derecho a votar.

Cuando votas,

- nadie puede obligarte a votar por quien tú no quieres.
- solo tú sabes por quien lo hiciste.
- tu voto vale lo mismo que el de los demás.
- tu voto es tuyo y de nadie más.



Para conocer las más sobre los partidos políticos y las candidaturas independientes consulta: actores-politicos.ine.mx

Así que este 1º de julio
¡Vota libre!

CADENA DE CONFIANZA DE LAS ELECCIONES



¿QUÉ SON LAS PLATAFORMAS ELECTORALES?



Son los documentos donde los partidos políticos demuestran su capacidad de identificar los problemas que afectan al país.



Contienen las propuestas de carácter político, económico y social de los partidos políticos, para resolver los problemas que dañan a las y los mexicanos.



Las plataformas son una obligación de los partidos porque son un derecho de las y los ciudadanos.



No hay voto más informado que aquél que conoce las plataformas y sus diferencias, más que los atributos o defectos de uno u otro candidato o candidata.

www

¡Conócelas! Visita la página:
<https://www.ine.mx/actores-politicos/partidos-politicos/plataformas-electorales/>

¿CÓMO SE PUEDE GARANTIZAR EL DERECHO AL VOTO DE LA MUJER?

1 ¿Sabías que después de muchos años de lucha, desde **1953** las mexicanas ganaron el **derecho de votar y ser votadas**? Ahora, las mujeres votan **más** que los hombres.



2 ¿Esto significa que hemos alcanzado la **igualdad entre hombres y mujeres en México**? **No. Todavía existen ciertas creencias** como que “los hombres son mejores gobernantes” o que “las mujeres deberían pedir permiso para participar en asuntos públicos”.



3 Es decir, pese a los avances, se siguen cometiendo actos u omisiones en donde a **las mujeres se les impide votar o ejercer algún cargo público** por el simple hecho de ser mujer.



4 Como medida temporal, el **INE y otras instituciones han establecido un conjunto de reglas para combatir la violencia política** contra las mujeres en razón de género. (<https://goo.gl/JeRbPn>)

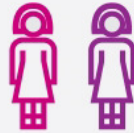


Si alguien quiere evitar que votes, no lo permitas. Es tu derecho.

Este 1° de julio, vota libre.

MEDIDAS PARA ALCANZAR LA PARTICIPACIÓN POLÍTICA IGUALITARIA ENTRE HOMBRES Y MUJERES

Las fórmulas de las **candidaturas de diputaciones y senadurías** deberán ser **siempre del mismo sexo**, tanto propietario como suplente.



Los **partidos políticos no podrán designar solamente a mujeres** en aquellos distritos en donde dicho partido haya perdido en el proceso electoral anterior.

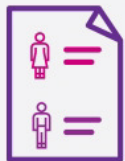
La **mitad de las candidaturas** de los partidos políticos deberán ser asignadas a mujeres.



El INE garantiza que



Los partidos políticos deberán asignar **3% de sus recursos** para la capacitar, promover y desarrollar el liderazgo político de las mujeres.



La **lista de representación proporcional** deberá hacerse de forma **alternada** (hombre, mujer, hombre, mujer,...)

La meta es que en todos los **cargos públicos**, el **50% sea ocupado por mujeres y el 50% por hombres**.

Así que este 1° de julio, vota libre.