

**DICTAMEN TÉCNICO-JURÍDICO SOBRE LA
MODIFICACIÓN DE LÍMITES TERRITORIALES
ENTRE LOS MUNICIPIOS DE TLAQUEPAQUE Y
TONALÁ; EN EL ESTADO DE JALISCO.**

I. ANTECEDENTES

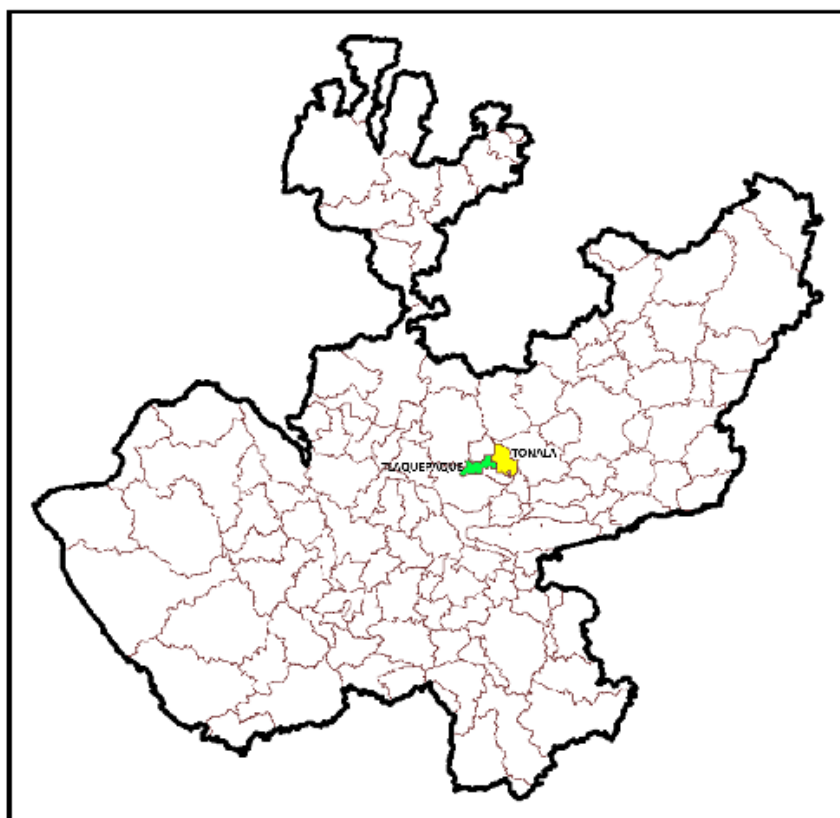
Conforme al decreto número 14,218 publicado el 11 de abril de 1991, se realiza el análisis técnico y jurídico que sustenta los cambios en la cartografía electoral del estado de Jalisco para los municipios de Tlaquepaque y Tonalá.

II. DOCUMENTACIÓN OFICIAL

De acuerdo al Decreto 14,218 publicado el 11 de abril de 1991 en el Periódico Oficial del Gobierno del Estado de Jalisco, así como a la documentación técnica disponible como referencia, y a través de los cuales se establece la delimitación municipal entre Tlaquepaque y Tonalá se observa que dicho decreto aporta los elementos técnicos suficientes para que pueda ser representado en la cartografía electoral del Registro Federal de Electores.

III. UBICACIÓN GENERAL

En la siguiente imagen se aprecia la ubicación general en la geografía del estado de los municipios involucrados en las modificaciones analizadas.



IV. SITUACIÓN GEOELECTORAL ACTUAL

La situación geoelectoral actual de las manzanas involucradas es la siguiente:

DE TLACUIPAQUIL A TONALA																	
DICE					DISCOCOR												
ENTIDAD	NUMERO	DTA	MUNICIPIO	CANTON	CODIGO	LOCALIDAD	MTA	DTA	MUNICIPIO	CANTON	CODIGO	LOCALIDAD	MTA	DTA			
14	6	1570	96	TLACUIPAQUIL	2480	1	TLACUIPAQUIL	15	1	100	TONALA	2503	1	TONALA	13	13	22
14	6	1570	96	TLACUIPAQUIL	2480	1	TLACUIPAQUIL	16	1	100	TONALA	2503	1	TONALA	15	15	2
14	6	1570	96	TLACUIPAQUIL	2480	1	TLACUIPAQUIL	68	1	100	TONALA	2503	1	TONALA	68	6	6
14	6	1570	96	TLACUIPAQUIL	2480	1	TLACUIPAQUIL	71	1	100	TONALA	2503	1	TONALA	71	17	26
14	6	1570	96	TLACUIPAQUIL	2480	2	TLACUIPAQUIL	52	2	102	TONALA	2503	1	TONALA	52	1	1
14	6	1570	96	TLACUIPAQUIL	2480	2	TLACUIPAQUIL	53	2	102	TONALA	2503	1	TONALA	53	1	1
14	6	1570	96	TLACUIPAQUIL	2480	3	TLACUIPAQUIL	64	3	100	TONALA	2503	1	TONALA	64	1	1
14	6	1570	96	TLACUIPAQUIL	2480	3	TLACUIPAQUIL	73	3	100	TONALA	2503	1	TONALA	73	13	14
14	6	1570	96	TLACUIPAQUIL	2480	3	TLACUIPAQUIL	147	3	102	TONALA	2503	1	TONALA	147	13	14
14	6	1570	96	TLACUIPAQUIL	2480	4	TLACUIPAQUIL	148	4	102	TONALA	2503	1	TONALA	148	13	14
14	6	1570	96	TLACUIPAQUIL	2480	5	TLACUIPAQUIL	138	5	100	TONALA	2503	1	TONALA	138	13	14
14	6	1570	96	TLACUIPAQUIL	2480	6	TLACUIPAQUIL	151	6	100	TONALA	2503	1	TONALA	151	13	14
14	6	1570	96	TLACUIPAQUIL	2480	6	TLACUIPAQUIL	152	6	100	TONALA	2503	1	TONALA	152	13	14
14	6	1570	96	TLACUIPAQUIL	2480	7	TLACUIPAQUIL	153	7	100	TONALA	2503	1	TONALA	153	13	14
14	6	1570	96	TLACUIPAQUIL	2480	8	TLACUIPAQUIL	154	8	100	TONALA	2503	1	TONALA	154	13	14
14	6	1570	96	TLACUIPAQUIL	2480	9	TLACUIPAQUIL	155	9	100	TONALA	2503	1	TONALA	155	13	14
14	6	1570	96	TLACUIPAQUIL	2480	10	TLACUIPAQUIL	156	10	100	TONALA	2503	1	TONALA	156	13	14
14	6	1570	96	TLACUIPAQUIL	2480	11	TLACUIPAQUIL	157	11	100	TONALA	2503	1	TONALA	157	13	14
14	6	1570	96	TLACUIPAQUIL	2480	12	TLACUIPAQUIL	158	12	100	TONALA	2503	1	TONALA	158	13	14
14	6	1570	96	TLACUIPAQUIL	2480	13	TLACUIPAQUIL	159	13	100	TONALA	2503	1	TONALA	159	13	14
14	6	1570	96	TLACUIPAQUIL	2480	14	TLACUIPAQUIL	160	14	100	TONALA	2503	1	TONALA	160	13	14
14	6	1570	96	TLACUIPAQUIL	2480	15	TLACUIPAQUIL	161	15	100	TONALA	2503	1	TONALA	161	13	14
14	6	1570	96	TLACUIPAQUIL	2480	16	TLACUIPAQUIL	162	16	100	TONALA	2503	1	TONALA	162	13	14
14	6	1570	96	TLACUIPAQUIL	2480	17	TLACUIPAQUIL	163	17	100	TONALA	2503	1	TONALA	163	13	14
14	6	1570	96	TLACUIPAQUIL	2480	18	TLACUIPAQUIL	164	18	100	TONALA	2503	1	TONALA	164	13	14
14	6	1570	96	TLACUIPAQUIL	2480	19	TLACUIPAQUIL	165	19	100	TONALA	2503	1	TONALA	165	13	14
14	6	1570	96	TLACUIPAQUIL	2480	20	TLACUIPAQUIL	166	20	100	TONALA	2503	1	TONALA	166	13	14
14	6	1570	96	TLACUIPAQUIL	2480	21	TLACUIPAQUIL	167	21	100	TONALA	2503	1	TONALA	167	13	14
14	6	1570	96	TLACUIPAQUIL	2480	22	TLACUIPAQUIL	168	22	100	TONALA	2503	1	TONALA	168	13	14
14	6	1570	96	TLACUIPAQUIL	2480	23	TLACUIPAQUIL	169	23	100	TONALA	2503	1	TONALA	169	13	14
14	6	1570	96	TLACUIPAQUIL	2480	24	TLACUIPAQUIL	170	24	100	TONALA	2503	1	TONALA	170	13	14
14	6	1570	96	TLACUIPAQUIL	2480	25	TLACUIPAQUIL	171	25	100	TONALA	2503	1	TONALA	171	13	14
14	6	1570	96	TLACUIPAQUIL	2480	26	TLACUIPAQUIL	172	26	100	TONALA	2503	1	TONALA	172	13	14
14	6	1570	96	TLACUIPAQUIL	2480	27	TLACUIPAQUIL	173	27	100	TONALA	2503	1	TONALA	173	13	14
14	6	1570	96	TLACUIPAQUIL	2480	28	TLACUIPAQUIL	174	28	100	TONALA	2503	1	TONALA	174	13	14
14	6	1570	96	TLACUIPAQUIL	2480	29	TLACUIPAQUIL	175	29	100	TONALA	2503	1	TONALA	175	13	14
14	6	1570	96	TLACUIPAQUIL	2480	30	TLACUIPAQUIL	176	30	100	TONALA	2503	1	TONALA	176	13	14
14	6	1570	96	TLACUIPAQUIL	2480	31	TLACUIPAQUIL	177	31	100	TONALA	2503	1	TONALA	177	13	14
14	6	1570	96	TLACUIPAQUIL	2480	32	TLACUIPAQUIL	178	32	100	TONALA	2503	1	TONALA	178	13	14
14	6	1570	96	TLACUIPAQUIL	2480	33	TLACUIPAQUIL	179	33	100	TONALA	2503	1	TONALA	179	13	14
14	6	1570	96	TLACUIPAQUIL	2480	34	TLACUIPAQUIL	180	34	100	TONALA	2503	1	TONALA	180	13	14
14	6	1570	96	TLACUIPAQUIL	2480	35	TLACUIPAQUIL	181	35	100	TONALA	2503	1	TONALA	181	13	14
14	6	1570	96	TLACUIPAQUIL	2480	36	TLACUIPAQUIL	182	36	100	TONALA	2503	1	TONALA	182	13	14
14	6	1570	96	TLACUIPAQUIL	2480	37	TLACUIPAQUIL	183	37	100	TONALA	2503	1	TONALA	183	13	14
14	6	1570	96	TLACUIPAQUIL	2480	38	TLACUIPAQUIL	184	38	100	TONALA	2503	1	TONALA	184	13	14
14	6	1570	96	TLACUIPAQUIL	2480	39	TLACUIPAQUIL	185	39	100	TONALA	2503	1	TONALA	185	13	14
14	6	1570	96	TLACUIPAQUIL	2480	40	TLACUIPAQUIL	186	40	100	TONALA	2503	1	TONALA	186	13	14
14	6	1570	96	TLACUIPAQUIL	2480	41	TLACUIPAQUIL	187	41	100	TONALA	2503	1	TONALA	187	13	14
14	6	1570	96	TLACUIPAQUIL	2480	42	TLACUIPAQUIL	188	42	100	TONALA	2503	1	TONALA	188	13	14
14	6	1570	96	TLACUIPAQUIL	2480	43	TLACUIPAQUIL	189	43	100	TONALA	2503	1	TONALA	189	13	14
14	6	1570	96	TLACUIPAQUIL	2480	44	TLACUIPAQUIL	190	44	100	TONALA	2503	1	TONALA	190	13	14
14	6	1570	96	TLACUIPAQUIL	2480	45	TLACUIPAQUIL	191	45	100	TONALA	2503	1	TONALA	191	13	14
14	6	1570	96	TLACUIPAQUIL	2480	46	TLACUIPAQUIL	192	46	100	TONALA	2503	1	TONALA	192	13	14
14	6	1570	96	TLACUIPAQUIL	2480	47	TLACUIPAQUIL	193	47	100	TONALA	2503	1	TONALA	193	13	14
14	6	1570	96	TLACUIPAQUIL	2480	48	TLACUIPAQUIL	194	48	100	TONALA	2503	1	TONALA	194	13	14
14	6	1570	96	TLACUIPAQUIL	2480	49	TLACUIPAQUIL	195	49	100	TONALA	2503	1	TONALA	195	13	14
14	6	1570	96	TLACUIPAQUIL	2480	50	TLACUIPAQUIL	196	50	100	TONALA	2503	1	TONALA	196	13	14
14	6	1570	96	TLACUIPAQUIL	2480	51	TLACUIPAQUIL	197	51	100	TONALA	2503	1	TONALA	197	13	14
14	6	1570	96	TLACUIPAQUIL	2480	52	TLACUIPAQUIL	198	52	100	TONALA	2503	1	TONALA	198	13	14
14	6	1570	96	TLACUIPAQUIL	2480	53	TLACUIPAQUIL	199	53	100	TONALA	2503	1	TONALA	199	13	14
14	6	1570	96	TLACUIPAQUIL	2480	54	TLACUIPAQUIL	200	54	100	TONALA	2503	1	TONALA	200	13	14
14	6	1570	96	TLACUIPAQUIL	2480	55	TLACUIPAQUIL	201	55	100	TONALA	2503	1	TONALA	201	13	14
14	6	1570	96	TLACUIPAQUIL	2480	56	TLACUIPAQUIL	202	56	100	TONALA	2503	1	TONALA	202	13	14
14	6	1570	96	TLACUIPAQUIL	2480	57	TLACUIPAQUIL	203	57	100	TONALA	2503	1	TONALA	203	13	14
14	6	1570	96	TLACUIPAQUIL	2480	58	TLACUIPAQUIL	204	58	100	TONALA	2503	1	TONALA	204	13	14
14	6	1570	96	TLACUIPAQUIL	2480	59	TLACUIPAQUIL	205	59	100	TONALA	2503	1	TONALA	205	13	14
14	6	1570	96	TLACUIPAQUIL	2480	60	TLACUIPAQUIL	206	60	100	TONALA	2503	1	TONALA	206	13	14
14	6	1570	96	TLACUIPAQUIL	2480	61	TLACUIPAQUIL	207	61	100	TONALA	2503	1	TONALA	207	13	14
14	6	1570	96	TLACUIPAQUIL	2480	62	TLACUIPAQUIL	208	62	100	TONALA	2503	1	TONALA	208	13	14
14	6	1570	96	TLACUIPAQUIL	2480	63	TLACUIPAQUIL	209	63	100	TONALA	2503	1	TONALA	209	13	14
14	6	1570	96	TLACUIPAQUIL	2480	64	TLACUIPAQUIL	210	64	100	TONALA	2503	1	TONALA	210	13	14
14	6	1570	96	TLACUIPAQUIL	2480	65	TLACUIPAQUIL	211	65	100	TONALA	2503	1	TONALA	211	13	14
14	6	1570	9														

V. PROBLEMÁTICA DETECTADA

Del análisis realizado a los casos de afectación involucrados en los decretos, no se desprende ninguna problemática técnica para que puedan ser debidamente representados en la cartografía electoral, al no presentar ambigüedades que impidan la modificación propuesta.

VI. ANÁLISIS JURÍDICO

En términos de lo establecido en el punto 5 de los Lineamientos para los Casos de Afectación al Marco Geográfico Electoral, para la modificación de límites municipales, deberá existir un documento emitido por autoridad competente, en el cual se señale la demarcación político-administrativa de que se trate.

Asimismo, de conformidad con lo establecido en el punto 18 de los lineamientos citados en el párrafo precedente, para la procedencia jurídica de la afectación al Marco Geográfico Electoral, se deberá contar con el documento emitido por la autoridad, que conforme a las legislaciones de los Estados, cuente con atribuciones para la definición de límites estatales y municipales.

Ahora bien, de acuerdo a lo establecido en el artículo 35, fracción I de la Constitución Política del Estado de Jalisco, es facultad del Congreso legislar en todas las ramas del orden interior del Estado, expedir leyes y ejecutar actos sobre materias que le son propias, salvo aquellas concedidas al Congreso de la Unión conforme al Pacto Federal en la Constitución Política de los Estados Unidos Mexicanos.

La fracción III del referido artículo, establece que es facultad del Congreso fijar la división territorial, política y administrativa del Estado, así como la denominación de los municipios y localidades que lo compongan.

Por su parte, el artículo 1° del *Decreto que Establece el Procedimiento de Delimitación y Demarcación Territorial de los Municipios del Estado de Jalisco*, señala que el propio Decreto tiene por objeto normar la delimitación territorial de los municipios del estado de Jalisco, en todo lo relativo a la participación de los diferentes órganos de gobierno e instituciones, a las que se les otorgue alguna competencia; así como el procedimiento para la delimitación y demarcación territorial municipal, con el fin de que sean decretados, previa georreferenciación, (*sic*) bajo un mismo sistema geodésico de referencia en coordenadas geográficas y en proyección UTM.

Así, el artículo 16, párrafo 2 del Decreto mencionado en el párrafo que precede, dispone que previa georreferenciación de vértices de los límites territoriales

municipales, llevada a cabo por el Instituto de Información Estadística y Geográfica del Estado de Jalisco, plasmados en el dictamen, se propondrá a la Asamblea Legislativa del Congreso, los límites territoriales definitivos de cada uno de los municipios del Estado, con el sistema geodésico de referencia en coordenadas geográficas y en proyección UTM; lo anterior con la facultad soberana que le confiere el artículo 35, fracción III de la Constitución Política Local.

Asimismo, el artículo 17 del referido Decreto, establece que no procede recurso alguno en contra del Decreto aprobado por el Congreso, que determine los límites territoriales de los municipios del estado de Jalisco.

De las disposiciones normativas referidas, se desprende lo siguiente:

1. Es facultad del H. Congreso del Estado de Jalisco, expedir leyes, decretos o acuerdos para el régimen interior del Estado.
2. El Congreso del Estado de Jalisco, tiene como atribución la creación y supresión de municipios, la modificación de su territorio, realizar cambios en su denominación o ubicación de sus cabeceras municipales, así como solucionar conflictos sobre límites intermunicipales.

En ese sentido, en el caso que nos ocupa, el H. Congreso del Estado de Jalisco publicó en el Periódico Oficial del Estado Libre y Soberano de Jalisco, el Decreto por el cual se realizan modificaciones a los límites territoriales entre los municipios de referencia.

Por lo que, de acuerdo a las atribuciones vertidas en los preceptos normativos citados en este apartado, se determina que el Decreto en cita, constituye un documento jurídicamente válido y expedido por autoridad competente en la materia, de tal suerte que, la propuesta de afectación a la Cartografía Electoral que nos ocupa es jurídicamente procedente.

VII. PROPUESTA DE AFECTACIÓN

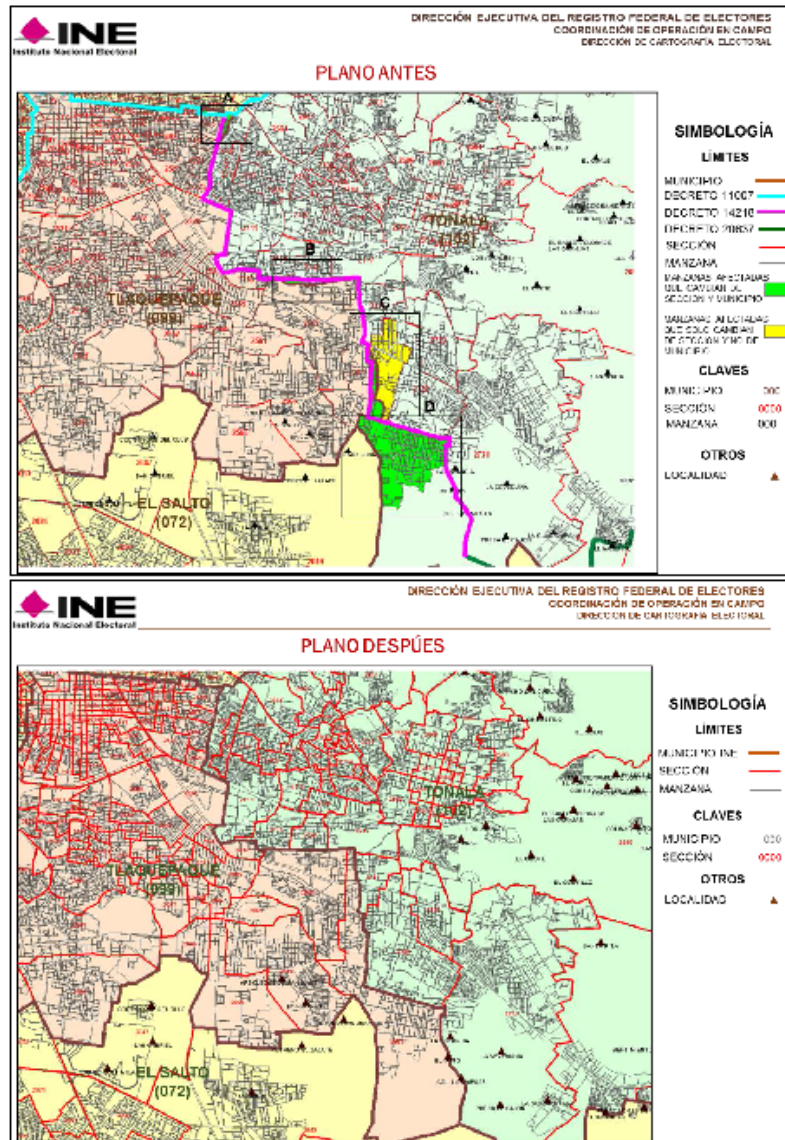
De acuerdo al Decreto 14, 218, publicado el 11 de abril de 1991 en el Periódico Oficial del Gobierno del Estado de Jalisco, el cual establece la delimitación municipal entre Tlaquepaque y Tonalá, se observa que dicho Decreto aporta los elementos técnicos suficientes para que la poligonal limítrofe entre los municipios antes señalados pueda ser representada en la cartografía electoral del Registro Federal de Electores.

En este sentido, 7 manzanas de la sección 2486 y 11 manzanas de la sección 2563, pertenecientes al municipio de Tlaquepaque, se reasignan a las secciones 2709 y 2722 del municipio de Tonalá, respectivamente; asimismo 6 manzanas de la sección 2720, y 121 manzanas y 1 localidad rural de la sección 2721 del municipio de Tonalá, se reasignan a la secciones 2562 y 2563 del municipio de Tlaquepaque. Finalmente, 52 manzanas de la sección 2721 del municipio de Tonalá, se reasignan a la sección 2722 del mismo municipio.

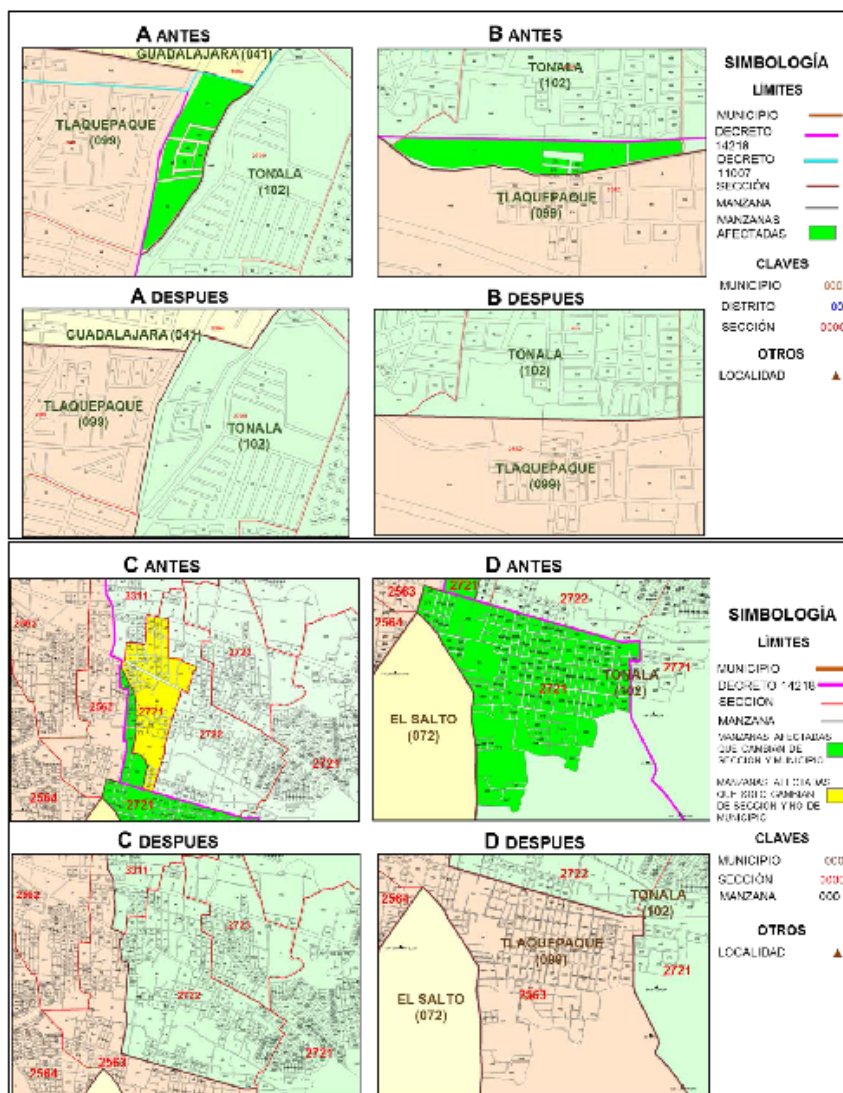
Con estos movimientos, se afecta un total de 5,908 ciudadanos en padrón y 5,649 en lista nominal, tal y como se aprecia en la tabla dice-debe, que forma parte de este documento, y que se incluye en el apartado IV.

Por otra parte, se debe hacer mención que para este caso se adecuó parcialmente el dibujo de las secciones 2719, 2717 y 3311 del municipio de Tonalá, así como la sección 2562 del municipio de Tlaquepaque, en las zonas que son colindantes con las áreas de afectación por donde se traza el decreto 14218 sin afectar ciudadanos.

Finalmente, conforme al análisis realizado al Decreto 14,218 a través del cual se establece la delimitación entre los municipios de Tlaquepaque y Tonalá, se dictamina **técnicamente procedente** la modificación de los límites entre ambos municipios.



ANEXOS



VIII. CONCLUSIONES

Dictamen Técnico

Como resultado de los análisis realizados por la Dirección Ejecutiva del Registro Federal de Electores, en términos de lo establecido en los Lineamientos de Afectación al Marco Geográfico Electoral vigentes, y toda vez que durante el periodo de observaciones establecido en dicho documento normativo, los partidos políticos representados ante la Comisión Nacional de Vigilancia no aportaron elementos complementarios que modificaran los dictámenes emitidos, se considera técnicamente viable la aplicación de las modificaciones al marco geográfico electoral consideradas en este documento.

Dictamen Jurídico

Se concluye que el Decreto que da sustento a las modificaciones propuestas en este dictamen, fue emitido por autoridad competente por lo que éste constituye un documento jurídicamente válido para que con base en él, se modifique la cartografía local electoral y se declare procedente la afectación al Marco Geográfico Electoral de la entidad, en términos del presente dictamen técnico-jurídico.