

10^a CONSULTA INFANTIL Y JUVENIL 2024

Tú eres la pieza más importante

• 14 A 17 AÑOS •

 **INE**
Instituto Nacional Electoral



iPadiux!

Yiyunhu denhi nhaken lhaxjgulhe nha ziyalhekze gaken. Yichen yitzebu nhaken tze tuwelhatzu. Nha bitu nhu eneze len. Wake yitzebun kun nhaken tzekdu.

Bi nhaken chi ka o chikenhake ka, tzaklhalle enezenhe nhak tzunhu xbab. Chi bi tzejnidu yugen wake wllhillo bene wdelhallo kuentz gaklhenhe lhe.



Zulhotzu

1 ¿Nhak lhe Yell gan zun?



2 Nhak lhe gan zeje Yell tziu o ga zua bene wnhabía tzen.

3 ¿Balhe izdo na?

Nhi bzuan.

14

15

16

17

4 ¿Nhak tzedoo tze kuinho?

Nhi wzun (wake wzu zanhen)

Nhule

Bi byu

Tzekda nheda nhaka enllalhe



Bixull tze lhatje yell

5 ¿Nhak tzekdu gak kuentz ke gate xull gan zun?

Nhi wzu nhak tzekdoo (wake wzu zanen).



Wzenhage nha zie xtille bixkuide lhen biwego



Gunhenhe tu lhebze bi nhulhe, bibyu lhen bene tzekenhe nhaken enllalhe



Gaklhen yugetzu bike mandad de loo yu'u



Gaklhen yugetzu yi bechoo llakle bi ba zak



Gate yelhetxenlhalle tze yuge bene



Gate de yej de go bene



Kue choon nha ka gak gaptzu yugetetzu



Gaptzu planhe yugetzu



6 ¿Nhuxden nake benen wialhawe bi gate xull lhatje gan zun?

Nhi wzu nhak tzekdoo (wake wzu zanen).



Yuge xa xna lhen bene dialla bene wak



Bixkuide binhulhe, bibyu lhen biwego



Bene nun ljuelle tzuallen bixkuide



Bene tze Derechos Humanos



Bene kan lldie biken den tzyenetzu o tzwiatzu



Bene wnabia bene yulhawe



Bene lla galhetze gan tzuatzun

7

¿Nhak tzeddu gak kuentzke bi xull gate lu yu'u wezed?

Nhi wzu nhak tzeddoo (wake wzu zanen).

Bi wllltzu benen kanlhatze

Gaptzu dille nak nhake, nhak enyaz xalhane nha bide tzulhalle

Bitu wiatzu bene nhakze

Gate yelewechalj nha ka gate planhe

Gak byen gapechi ljuell benen

Enhetzetzu ga chej benen kate de dezed, bya, yelhexia, wdilhe wechach

Gak xilhalle, kue beni nha gake mbalaz

Gate nhak gak kate chi bi ba tzak

Bitu tza wezed



8

¿Nhuxde enlan bi gak xull lo yu'u yuwezed?

Nhi wzu nhak tzeddoo (wake wzu zanen).

Bene welhi, bene wnabia lhen bene tzun llin yu wezed

Biwezed

Xna, xa lhen bene tzwieba

Bene blhawen tze wezed

Bene yulhawe

Bene wnabia doxhen

Bene nunljuelle tzwie tze drechos humanos

Bene tze xag justis



9 ¿Nhak gak kuentzke gate xull lo internet?

Nhi wzu nhak tzedoo (wake wzu zanen).

Gak byen den wiaba eneze xa xnaba len

Tzihalhe enezetzu yu xull, nha gapzu cuidad kate wiatzu den za loo internet

Tzihalhe gate bene gualle kate va de den xnhe “ciberacoso” kate bene mal ba tzaklhalle ezunlene bixkuiden

Enetzetzu yu tu kuen bene lle'e zewia bi gate de dezede loo internet

Enhetzetzu ga gualla bene numbia ley nha que gate den lhe ka

Galhen ljuelltzu kate bin ba tzak tze bixkuiden bene ba zunleneba loo internet

Bitu tzihalhe chep video de gunhen zi bya o wluin kanlhatze tze to bene

Bitu bi de internet lhalla



10 ¿Nhuden nhake benen embeje wialhawe bi gate xull loo internet?

Nhi wzu nhak tzedoo (wake wzu zanen).

Xnaba, xaba lhen bene tzwieba

Bene welhi

Bene blhawen tze wezed

Xan tze den da loo internet

Bene wna'bia dooxen zyite

Bene xaj tze justis

Bene tzbeje de wia o gul bene



11

¿Nhak gak bi gate xull lo yell lhaltzu?

Nhi wzu nhak tzedoo (wake wzu zanen).



Gate tu kuen bene xag bene gape



Ze yi lo nez nha gunen wen



Zua nak gak wzenhetzu bene llakle bi ba tzak



Nite den xnhe cámara de gapen benen



Enetztu nak yane go benen xyia llaklhe bi ba guktze



Nak gak kuentz byubze zie tze bene tzoxia



Gate lhatje ga edupe ellag benen, bike ellin ezunhe nha de ezede



Gape chitzu yixe yadoo Ihen biayixe

12

¿Ezunu xbab tzen ba chcha naken zak tze tiemp nha?

Nhi wzu nhak tzedoo (wake wzu zanen).

Ba wtzoo tzillatek lo Yell Ihiun

Zitelhe zak yejziwe

Zitelhe tzilla'a nha tzyiallje nis

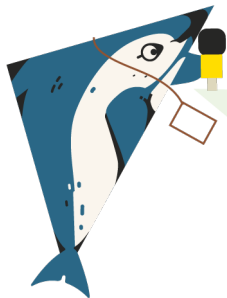
Tzbiayi tzenit zan bia Ihen yixe

Tzyiallje de yej de goo benatz

Tzbe yillwe

Bitu bi nezda tze de nha

Bi nezda



13

¿Nhak gak kuetz yibaa gan zuatzu?

Nhi wzu nhak tzedoo (wake wzu zanen).

Yibetzu beb, yitzintzu nha yicuztzun

Bi gawetektzu den ezan (bdij, yez, yugen den enzie desechange)

Gape chitzu nis, yeg, yel Ihen nizdoo

Gak byen gawtzu de nake yeleo welhall de ze guktee

Gak byen bi wtizntzo de tzbej llen buxhe

Gak byen zi bene nis yejw



14

¿Nhak yapechitzu bia yixe lu yu'u?

Nhi wzu nhaken tzekdoo (wake wzu zanen).

Gaklhentzu gan lla biayixe ke de lhilleb

Tzjuatzub ga kuje nake nitetek xineb

Bi gautzu biayixe

Wake go benen xia kate bene tzune zi bya tu biayixedoo

Gak xilhalle gan zetazeb nha gan tzob

Tzjakantzob lho bene wenrmetzu

Wyej wgotzob nha geketzu tzeb

15

¿Nhak gak gapechitzu biayixe?

Nhi wzu nhaken tzekdoo (wake wzu zanen).

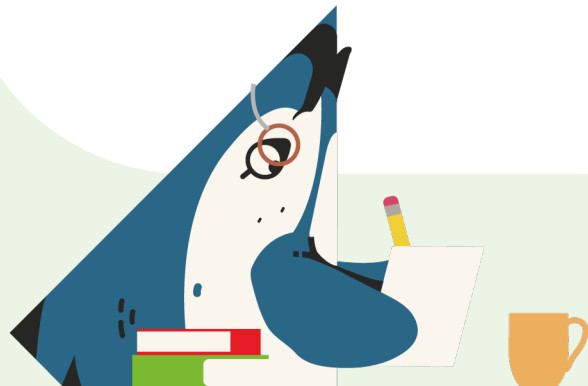
Gak xyia tze ben gute bia yixe

Guallatzu yiyejeb lhilleb

Gak xyia tze ben gunleb zi bya

Gate tu kuen bene gualle biayixeka

Wdetzu dille lha de gualle biayixeka



Nhak ke bixkuide nhule, bi byu lhen biwego bi tzelheba de nake de zede

16 Bale bixkuide nhule, bi byu lhen biwego zeguaba yez, tzejba, o bike de yoble ¿bi xbab tzunhu lhe tzen tzumba ka?



Nhi wzu nhaken tzedoo (wake wzu zanen).

Zjewinheba bi zak tzeba, zella zelokba, tzakba tuhle, ze bellba

Tzak dezede tzeba lho yu'u wezed o lho xchinba

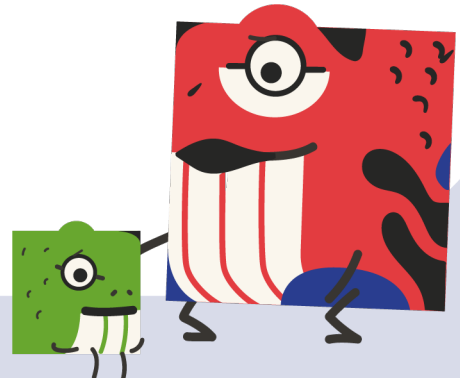
Zkekeba la le tzumba nha benen geknhe tzeba

Zgebeban, tzumbiaban, znixban nhakxe nhaken nha

De dezede tezba de ke bi xnhezen de

De dazen

Kuentz yizuiba llin



17

¿Nhak gak kuentz ke bixkuide nhule, bi byu lhen biwego bi kuaba yez, bi yejba o wtzinba de yoble?

Nhi wzu nhaken tzekdoo (wake wzu zanen).

Enezeba naken tzunen de dezede

Gate nhu guallalheba kate bi tzak tzeba

Bene wak ka wie ke ellinen lho naba

Gate lhatje ga tzitjba, ga wzedba eyaba o de yiyazlhalleba

Gak wen tzeba lhatje gan zuaba, lho yu'u wezed lhen lho llin

Eneze xa, xnaba lhen bene tzwieba nak yane gune kate b iba zak tze bi xkuiden

18

¿Bixde wake gate kate tzalhe tu lni?

Nhi wzu nhaken tzekdoo (wake wzu zanen).

Yeez

De wzua tzuaba yeez de enllalhe

Niz sla

De want yitzjba

Ni tun

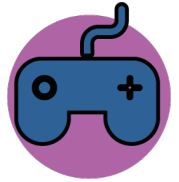
Yugen wake



19

¿Nak tzekeo gak kate kun tuze witj internet lhen bike kunlen tzuilhalleba?

Nhi wzu nhak tzedoo (wake wzu zanen).



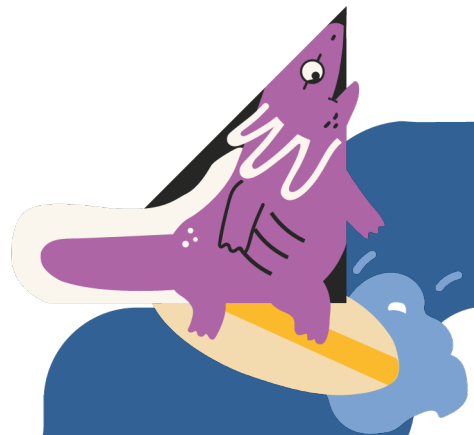
Gatea bat yanen wiaban

Yetzuba gumba witj yoble

Yetzuba gumba wezed
wyaba, gulba o bike
deyoble

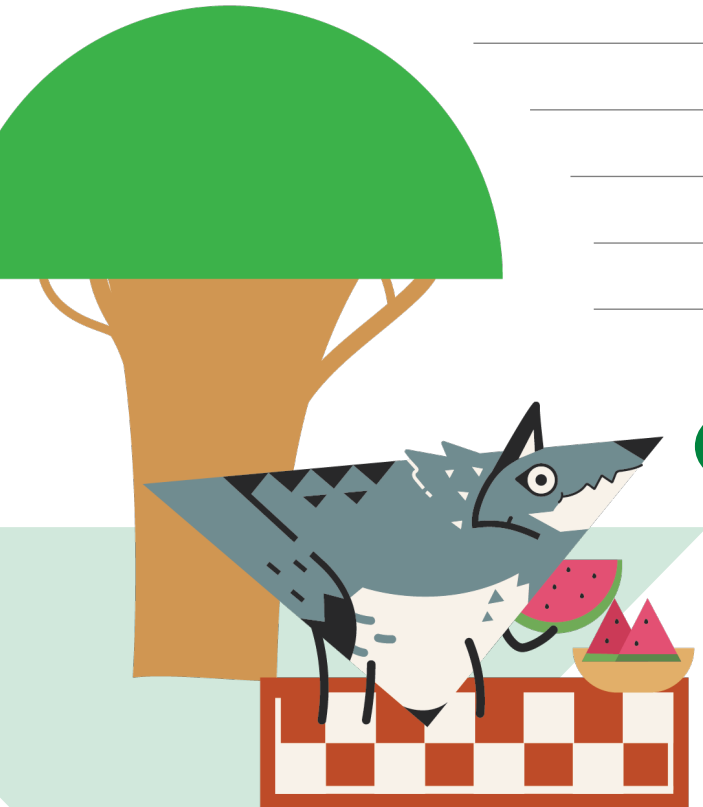
Wchaljetzuba bia enzan
dezedede tzeba

Bitu biyetzuba



De yoble

20 ¿Bide tzunhen byen yiyakcho gan dzun nha nak yiyaken?
Bzuj nak tzeckdu.



21 Nak guk tziu biyunu yich
nhi, ¿etzekdu naken lallju
whalletzetzu kuentz
yellelh xnezen tze biken
den tzaken?



Ka



Bitu

Tzakhalleto enezetu yilhate tziu

22 ¿Ezualhenu to yillwe?

(Bi zak yane o bi zak kze zo' o, chepu o yiyetju zibe, wto no, wzedo, tjaizalhallo, wchaljo, eyendo, o bike yoble).
Nhi bzua.

Ka

Bitu



23 ¿Enhaku bi welhall?

Nhi bzuan.

Ka, llnía dillewelhall

Ka, bitu llnia dillewelhall

Bitu



24 ¿Nhakxe lhe lhallun?

Nhi bzuan.

25 ¿Enhaku bene gasjdoo?

(Bene gasjdoo xa xtawen bezele kanite zake xlha nisdoo gan lhe África).

Nhi bzuan.



Ka

Bitu



¡Xklenu babenun!



Uno de los fines del Instituto Nacional Electoral es promover el voto y coadyuvar a la difusión de la educación cívica y la cultura democrática. La Consulta Infantil y Juvenil tiene como finalidad escuchar las opiniones de niñas, niños y adolescentes sobre temas de convivencia, para que sean atendidas por la sociedad, el gobierno y las instituciones.

Durante la Consulta Infantil y Juvenil, el INE tratará aquellos datos que, de manera voluntaria, proporcionen las niñas, niños y adolescentes, en el texto de las opiniones remitidas. Dicha información no se registrará en algún sistema de tratamiento de datos y estará disociada de las personas titulares, pues no es obligatoria para dicha consulta.

Los datos personales proporcionados de manera voluntaria serán protegidos conforme a lo dispuesto en la Ley General de Protección de Datos Personales en Posesión de Sujetos Obligados (LGPDPPO) y demás normativa que resulte aplicable.