

10^a CONSULTA INFANTIL Y JUVENIL 2024

Tú eres la pieza más importante

• 10 A 13 AÑOS •

 **INE**
Instituto Nacional Electoral



iPadiux!

Yiyunhu denhi nhaken lhaxjulhe nha de ziyalhekze. Yichen yitzebu nhaken tze tuwelhatzu. Nha bitu nhu eneze len. Wake yitzebun kun nhaken tzedonha.

Bi nhaken chi ka o chikenhake ka, tzaklhalle enezenhe nhak tzunhu xbaba. Chi bi tzejnidu yugen wake wlhullo bene wdelhallo kuentz gakhlenhe lhe



Nha zulhotzu

1 ¿Nhak lhe Yell gan zun?



2 ¿Nhak lhe gan zeje Yell tziu o gan zua bene wnhabía tzen?

3 ¿Bale izdo na?

Ni wzun.

10 11 12 13

4 ¿Nhak tzedoo tze kuinho?

Nhi wzun (wake wzu zanhen)

Bi xkuide / nhule

Bi xkuide / bi byu

Tzekda nheda enllalhe



Bi xull lhatje tze Yell

5

¿Nhak tzekdu gak kuentz ke gate xull gan zun?

Nhi wzu nhak tzekdoo (wake wzu zanen).



Gate de wzenhag
benen kuentz ka gate
wbalaz

Wzenhage nha zie
xtille bixkuide lhen
biwego

Gaklhen yugetetzu
bike mandad de loo
yu'u

Gaklhen yugetetzu
yibechoo llakle bi ba
zak

Yibechoo chi bi tzak
bi gate wdilhe
wechach

Gaptzu planhe
yugetzu

Kue choo nha ka gak
gaptzu yugetetzu



6

¿Nhak tzekdoo gak nha ke gate xull loo yu wezed?

Nhi wzu nhak (wake wzu tzup chonen).



Yu wezeden tziyalhe gaken bienlhoo (yu'u, lia, mes yuge gaken xilhalle, tziyaa)



Lhatjen kue benhi' nha gak xilhalle



Yugetzu wialhotzo bi gate xull



Yugetzu wialhotzo kuentz ke gate wdilhe wechach



Tziyalhe enezetzu tze de bi tzeyalhe gak nha tze yalhalle



Ztiyalhe eyaljo ga gak biwezeden enetzeba wchalj wneba



Bitu tzaa yu'u wezed



7

¿Nak gak bigate xull lo yell?

Nhi wzu nhak (wake wzu tzup chonen).



Tzialhe gate yi lho
nhez tu chize

Tziyale gate internet
deke sake lhaxju

Tziylhe gate nis to
lize lhen gan yigej
nis bziwe

Gate bene wialhawue
yuge bene

Gate ga wllhill bene
no gakhlenlhe

Yuge benen ezualla
ljuellen



8

¿Nhan gak bi gate xull lho internet?

Nhi wzu nhak (wake wzu tzup chonen).



Kuejtzu dille ga
enetzetzu yu xull lho
internet

Bi guntzu kanlhatze
kate gatzu lho
internet

Wlligetzu llin tze bene
tzapte lo internet

Yedzu bixkuide lhen
biwego wake
wzenhewba llakle
nhu tzun de xinj lho
internet

Gate ga chejtzu llakle
ba lltilhtzu de mal loo
internet

Bitu de internet lhalla



Gapechitzu yixe yadoo

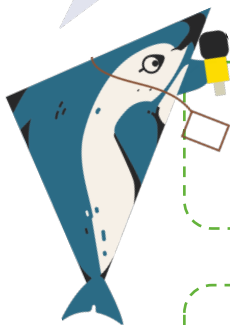
Ihen bia yixe



9

¿Nhak tzekdu gak gapechitzu yixe yadoo?

Nhi wzu nhak (wake wzu tzup chonen).



**Yibetzu beb, kuejtzu
de gak yitzintzun
deyoble**

**Bitu gawetektzo den lltzuj
beb (bdij yez, lhen yugen
enzie “desechable”)**

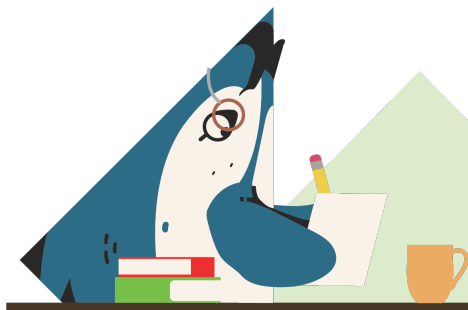
**Gapechitzu nis
xilhalle, yegu, yelhh
lhen nizdoo**

**Wneyuitzu benen
wtzinhe chue de ke
tzuntek llen**

**Gak byen bi wtizntzo
de tzbej llen buxhe**

**Llhal gak wtzinbene
niz yeju**

Yiyazbene zan yag





10

¿Nhak yapechitzu bia yixe lu yu'u?

Nhi wzu nhaken tzedoo (wake wzu zanen).



Wyej wgotzob nha geketzu tzeb



Gak xilhalle gan zetazeb lhen gan tzejtob



Tzjakantzob lho bene wenrmetzu



Tzjuatzub ga kujeje nake nitetek xineb



Bi gautzu biayixe



Gaklhentzu gan lla biayixe ke de lhilleb



Kejtzu xhlatje ga gunchitzub



11

¿Nhk gak gapechitzu biayixe?

Nhi wzu nhaken tzedoo (wake wzu zanen).



Bitu gawtzu biayixe kanlhatze



Guallatzu yiyejeb lhilleb



Gak xyia tze ben guteleb



Gate tu kuen bene gualle biayixeka



Wdetzu dille lha de guallan biayixeka



Nhak ke bido bixkuiden bi vejba wlhanba de ke zejen

12 Balhe bixkuiden tzejba nha zeguaba yez,
¿Bi xbab tzunu den tzunbaka?

Nhi wzu nhaken tzeddoo (wake wzu zanen).



Zjewinheba o chik bi
zellebba

De dezede gan
nhiteba

Tzak de zede tzeba
lhen ljuellab lu yu
wezed

De tetzen

Tzekeba nhakxe
tzunen

Tzekeba kuetz ka gun
ljuellba

13

¿Bi tzevalhe gak kuentzke bixkuiden bi kuaba yez nha ke yej goba de gunhenlheba bya?

Nhi wzu nhak tzedoo (wake wzu zanen).



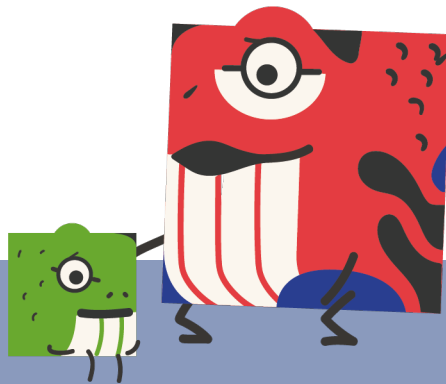
Bene waken wzenhage kate bitzak tzeba

Bene waken gekene tzeba lu yu'u lhillba lhen lú yu'u wezed

Bene waken bi gwe lhatje ellinhen loo nhaban

Gate ga tzeitjba, ga wyaba

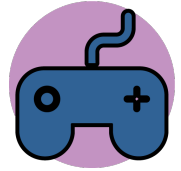
Enezeba nhakxe tzunen lheba bya



14

¿Nhak gak kate bixkuiden bitzamba witj tzee internet nha kun lhen tzwilhalleba?

Nhi wzu nhak tzedoo (wake wzu zanen).



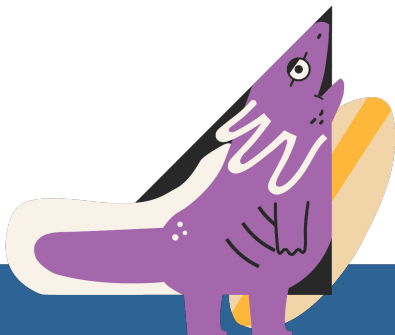
Gate bat yanen
wiaban

Wchaljetzuba bia
enzan dezede tzeba

Yetzuba gumba witj
yoble

Bitubi yetzuba

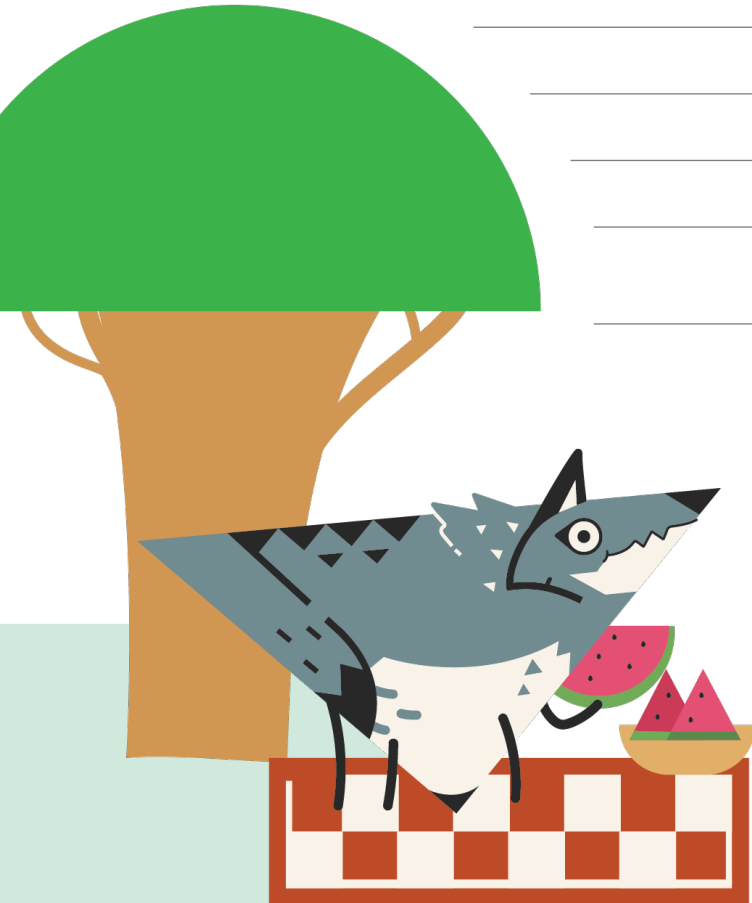
Yetzuba gumba wezed
wyaba o gulba o bike
deyoble



De yoble

15 ¿Bide tzunhen byen yiyakcho gan dzun?

Bzuj nak tze^{ku}.



16 ¿Wake lhallu gunu deyoble tze yich ki?.

Nhi bzua.



Wake



Bigak

Tzakhalleto enezetu yilhate tziu

17 ¿Ezualhenu to yillwe?

(Bi zak yane o bi zak kze zo' o, chepu o yiyetju zibe, wto no, wzedo, tjaizalhallo, wchaljo, eyendo, o bike yoble).

Nhi bzua.



18 ¿Enhaku bi welhall?

Chinchone. Nhi bzuan.

Ka, llnía dille welhall

Ka, bitu llnia dille welhall

Bitu



19 ¿Nhakxe lhe lhallun o ga bene lhe?

Nhi bzuan.

20 ¿Enhaku bene gasjdoo?

(Bene gasjdoo xa xtawen bezele kanite zake xlha nisdoo gan lhe África).

Nhi bzuan.



Ka

Bitu



¡Xklenu ba benu gan!



Uno de los fines del Instituto Nacional Electoral es promover el voto y coadyuvar a la difusión de la educación cívica y la cultura democrática. La Consulta Infantil y Juvenil tiene como finalidad escuchar las opiniones de niñas, niños y adolescentes sobre temas de convivencia, para que sean atendidas por la sociedad, el gobierno y las instituciones.

Durante la Consulta Infantil y Juvenil, el INE tratará aquellos datos que, de manera voluntaria, proporcionen las niñas, niños y adolescentes, en el texto de las opiniones remitidas. Dicha información no se registrará en algún sistema de tratamiento de datos y estará disociada de las personas titulares, pues no es obligatoria para dicha consulta.

Los datos personales proporcionados de manera voluntaria serán protegidos conforme a lo dispuesto en la Ley General de Protección de Datos Personales en Posesión de Sujetos Obligados (LGPDPPSO) y demás normativa que resulte aplicable.