

# 10<sup>a</sup> CONSULTA INFANTIL Y JUVENIL 2024

Tú eres la pieza más importante

• 6 A 9 AÑOS •

 **INE**  
Instituto Nacional Electoral

# ¡Bajche' la wuilal!

Ili jun tyi mejli yik'oty lok'omlelyak cha'an mi koltyäntiel jini xk'alälob yik'oty alä'loob machbä yujilob jun yik'oty tz'ijb, mach wen mi i melob o motyonchumulob yik'oty jini majch amba i wokolel tyi i käntyesaj.

Ña'äletybä, tyatyetybä, kãñatyajetbä ixik o winik; päsjun ixikbä o winikbä, a wokolik mik päyetylojon cha'an mi a koltyan yomobä k'ajtinyentyelob bajche', ixik o winik:



Xuk'u pejkan jujump'ej muk'bä i chajpäntyel.



Ch'ujbiben tyi pejtyelex oraj chä'bä mi yäl, mach yälä mi mach junlajal a pensal.



Machki ba'an mi a wuen ch'ämben i sujmllex chä'bä mi i chajpäntyel o jump'ejl jini ty'an, mik k'ajtibeñetylojon cha'an wuen tzajbil mi a tziktisäben.



Mach ajñelety cha'an mi a ña'tyan yik'oty mi i mejlex a wen jak' chä'bä mi a k'ajtibentyel.



Ma'an tyojachbä o machbä utz'aty jak'olyak.



Bajñel ña'tibal cha'anbä xk'aläl o jini alob jinäch wuen ambä i k'äjñibal.



Mik k'ajtibeñetylojon mi a koltyañob cha'an jini i kämbal mi i utz'ajty k'äñob.



Ma'an chukoch se'belonla.

# Mi tyechla

1 ¿Baki an a lumal ba' chumulety tyi tyeklum?  
(Bajche' i k'aba' tyeklum ba' tyälemety)

---

---



2 ¿Bajche' i k'aba' jini jollum o municipio ba' chumulety?

---

---

3 ¿Jayp'ej a ja'bilel?

Su'ubä jayp'ej.

6

7

8

9

4 A joñoñ...

Päsä chuki mi a jak', (mejl a yul jump'ej).



K'aläl



Alob



Man jump'ejlik  
tyi ili cha'p'ejlel

# Rukal'tyak ti a lumal utz'atybä ma'anbä ti wokol



## 5 Cha'an jat'yety, jini rukal ba' chumulety utz'aty an che'...

Su'bu muk'bä a jak' (mejl a yul ñumen ti junp'ej).



Lonk pejtyelex, ixikob, winikob lu'  
käñälönkbä



Utz'aty mik k'elonkbä yik'oty ma'an mik  
otyanlonkbä



Lonk pejtyelex mik kol'tyanlonkbä ba' oraj  
an ik'äjñibal lok cha'an



Juntyemel mi säklanlojon tyojisanlojon jini  
wokol'tyak, ixikob yik'oty winikob



Mi i ñäch'tyañob chä'bä mi lonk käl



Pejtyelex ixikob, winikob mik ch'ujbinlonkbä



6

## ¿Chukiyes a wom mi i mejlel cha'an ba' mi a k'el jun, ma'an mi tyaj wokol?

Su'bu muk'bä a jak'? (mejlel a yul ñumen ti junp'ej).



Yom pejtyelel ixikob, winikob mik tziktyesanjolon chukiyes chonkol i yujtyel ba' mi k'ela' jun



Yom mik ch'äjmelon ti wentaj cha'an mi kotsanlokbä yik'oty mi mejlel ak'lon jini lonk ña'tibal



Yom che' ba' mi k'ela jun wen pokol säk'äl, wuen motyquibil chä'bä am i cha'an yik'oty yom an lak k'ajk



Yom mik ch'ujbintyelon yik'oty yom mik ch'ujbinlon, pejtyelel kombä lak mejlel, muk'bä lak mulan yik'oty bajche' kom lak mejlakbä



Yom an lonk cha'an utz'aty p'isoltyak cha'an mik tyojisanlon jini wokoltyak



Yom utz'aty mik k'ejlel



Ma'an muk'on ti k'el jun



7

## ¿Chukiyes a wom mi i mejlel cha'an yai ba' chumulety, a lumal o jini tyeklum utz'aty mi yajñel.

Su'bu muk'bä a jak' (Mejl a yul ñumen ti junp'ej).



Yom jini lak xämli yom an k'äkal pejtyealebä oraj tz'äbal



Yom an bajche' mik k'anlojon majtyanbä jini Wi-Fi



Yom pejtyelex oraj an ja'



Yom ma'an mi bujt'yel ti ja' jini lak xämli'tyak



Yom mik subentyelon maxki mejl k'ajtibenlon jini koltyäntiel



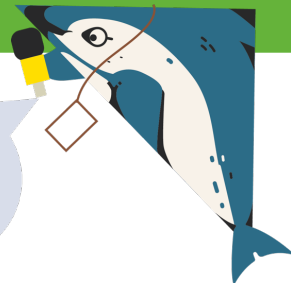
Yom an jini pelkätyi' cha'an mi k'ajtinlojon jini koltyäntiel



Yom ti lonk pejtyelex ixikob yik'oty jini winikob ya'bä chumulojon juntyemel mik kãñatyanlojon



# I kãñatyãntiel pejtye pañmil yik'oty bãltye'eltyak



8

¿Chukiyes a wom mi i mejlel cha'an mi i kãñatyãntiel jini pañmil?

Su'bu muk'bã a jak' (mejl a yul ñumen ti junp'ej).



Kañatyanla jini ja'



Kãñatyanla i k'ãñol jini k'ajk



T'oxla jini tz'ubi misujel yik'oty i cha' k'ajñel



Ju'sanla i k'ãñol jini tz'ak muk'bã iyãsin pañmil.  
Che'bajche je'el najlu, yik'oty chokbiljachbã



I kãñatyãntiel jini tye'el, ju'bentye'el yik'oty bãltye'el



Pãk'la yonlel tye'tyak



9

## ¿Chukiyes a wom mi i mejlel cha'an mi i kãñätyäntiel jini alak'äl?

Su'bu muk'bä a jak' (mejlel a yul ñumen ti jun'ej).



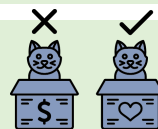
Mák'lanla' yik'oty ak'benla i k'uxbintyel



Payla majlel ti ix tz'ak cha'anbä Aläk'äl



Payla junkojty cha'an ma'an mik mänla'



P'o'la jini lak kälak'äl



Koltyanlakhä yik'oty iyajni jini alak'äl käyälobäj





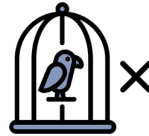
10

## ¿Chukiyes a wom mi i mejlel ti i kaj jini bät ye'el chumulob ti matye'el?

Su'bu muk'bä a jak' (mejl a yul ñumen ti junp'ej).



Yom mi i cha' sutykintiel  
ti yajni ba' chumulob ti  
matye'el



Mach yom kãñatyanla  
bajche' aläk'äl



Tyojo' i mul che' mi  
chojñel yik'oty y  
tyälentyel jini ba'tye'el



Su'ubla ta'ki lak k'ele  
jump'ej bät ye'el anba ti  
wokol



# Wä tyik'ol cha'an ma'an mi yajlel tyi wokol jini xk'alälob, alobtyak yik'oty xkolelob

11

Antyak xk'alälob, alobtyak yik'oty xkolelob muk'bä i ñuk'ob k'ujts yik'oty mi japo' lembal (Chuki ti i kaj mi melob mi a wäl).

Su'bu muk'bä a jak' (mejl a yul ñumen ti junp'ej)



Ch'äyjem mi yu'biñob o muk'ob ti bäk'en



Añob ti wokolel ba' mi k'elob jun yik'oty i pi'ilob ixik o winikobä



Cha'an mi ña'tyañob bajche' yu'bil



Wokol añob ba' chumolob



Ti i kaj ma'an wokol i tyajol



Jinche' lak tyäk'ãñochol mi melob je'el



12

## ¿Chuki mejl lonk mel cha'an jini xk'alälob yik'oty aloptyak ma'an mi ñuk'o k'ujts o mi japo' lembal o yantyakbä ñuk'bilbä?

Su'bu muk'bä a jak' (mejl a yul ñumen ti junp'ej).



Yom an kixtyañu muk'bä ñächtyan ba' oraj an jini wokoletyak



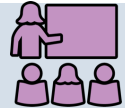
Yom an jini k'uxbintyel, ch'ujbintyel yik'oty i k'ejlelob ba' chumulob yik'oty ba' mi k'ejlel jun



Yom an rukaltyak ba' mik mejlelon ti alás, ba' mi päš lojon troñeltyak anbä ti lonk na'tyibal



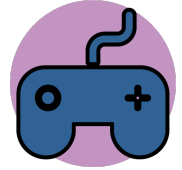
Su'ubtyan cha'an jini wokolet mejlbä lak tyaj



13

## ¿Chuki yom mi lak mejl che' juntikil xk'aläl o juntikil alob mi yäk i pusik'al ti aläs ti videojuegos o jini redes sociales?

Päsä bajche' mi a jak' (mejl a yul ñumen ti jump'ej).



Motyon chajpanla bajche' oraj mejl k'anla



Subenla y mejl wenbä aläs



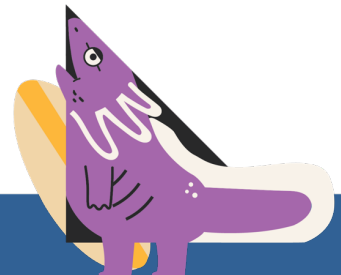
Su'ubenla i mejl jini troñelbä lok'embä ti lak ña'tyibal



Subeño'la jini wokolel i sätyo i bäj



Ma'an chu'bä mi su'ubeño'la



# Yantyak mejlbä lak chajpan

14

¿Bakibä wokolel ñoj ambä ti a pusik'al yaí ti a lumal?

Su'beñonlojon chukiyes mi jak'.

---

---

---

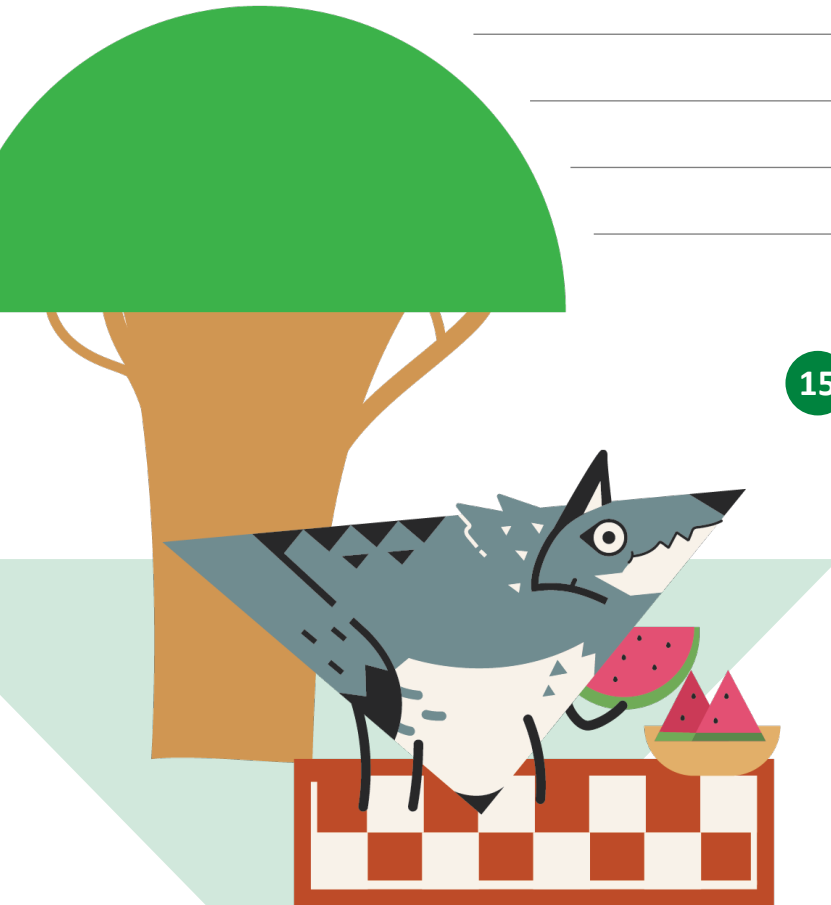
---

---

---

---

---



15

A wombä ochel tyi  
yantyakbä k'ajtyisaj.

Pasa bajche mi jak.



Komäch



Mach kom



# Be komlojon kãñety, jinkach i saj

## 16 ¿Chumuletyba yik'oty jini wokol ti a kotyälel?

(Mach mejlety o pejtyelex oraj wokol jach muk'ety ti xãmbal, a jubel-letsel tyi letsi'bäl, k'el pamil, a ñijkan, o cha'an mi k'ãñ a xujk'ãb, a k'ãb, a ña'tyan bajche' mejl a k'ajtyisan chã'bã jach, a ñächtyan pañmil, a pejkan yambã kixtyañu o yambã wokolel a cha'an).

Che'äch

Ma'an



## 17 ¿Tyalemetybã ti jum'ej lak lumal che'obã bajche'onla?

Pasa chuki mi a jak'.



Che'ächi, yik'oty muk'on ti ty'an ch'ol

Che'ächi Jinjach che' mach kujil lak ty'an ch'ol

Ma'an

**18** ¿Bakibä lak lumal chukulety?

Su'bu chuki mi a jak'.

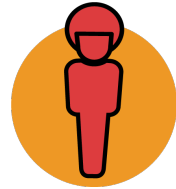
---

---

---

**19** ¿Tyälemetybä, ba' tyälemob i tyaty a ña' wajali, ti Africa?

(Yom iyäl jini a ñojtye'elob tyi k'otiyob ti américa wajali lok'emob yai ti Africa).



**Che'äch**



**Ma'an**



# ¡Wokolix a wälä che' ti ochiyety a jak' ili k'ajtyiyaj!



Uno de los fines del Instituto Nacional Electoral es promover el voto y coadyuvar a la difusión de la educación cívica y la cultura democrática. La Consulta Infantil y Juvenil tiene como finalidad escuchar las opiniones de niñas, niños y adolescentes sobre temas de convivencia, para que sean atendidas por la sociedad, el gobierno y las instituciones.

Durante la Consulta Infantil y Juvenil, el INE tratará aquellos datos que, de manera voluntaria, proporcionen las niñas, niños y adolescentes, en el texto de las opiniones remitidas. Dicha información no se registrará en algún sistema de tratamiento de datos y estará disociada de las personas titulares, pues no es obligatoria para dicha consulta.

Los datos personales proporcionados de manera voluntaria serán protegidos conforme a lo dispuesto en la Ley General de Protección de Datos Personales en Posesión de Sujetos Obligados (LGPDPPSO) y demás normativa que resulte aplicable.