

# 10<sup>a</sup> CONSULTA INFANTIL Y JUVENIL 2024

Tú eres la pieza más importante

• 14 A 17 AÑOS •

 **INE**  
Instituto Nacional Electoral



## **iBajche' yu'bil!**

**A wochel ti ili k'ajtyiyaj wuen an i k'äjnibal yik'oty jinäch jump'ej a derechujtyak. A jak' chä'bä mi i k'ajtin ili jun ma'an xik'ilonla' lak mejl yik'oty ma'an yambä ikäñäba chuki mi a jak'. Ma'an mi kejel i yu'bin che' jatyety ti a jak'ä.**

Mejl a jak' bajche' jach a wom, ma'an i jak'ol wueñ tyojachbä o machbä wuentyak, komjachlon käñ bajche' mi ña'tyan. Machki ba'an mi wueñ ch'ämben i sujmllel, mejl a k'ajtin jini koltyäntiel yik'oty jini a pi'il a wueñ käñäbä chumolobä ti a ty'ej.



# Mi tyechla

- 1 ¿Baki an a lumal ba' chumulety tyi tyeklum?  
(Bajche' i k'aba' tyeklum ba' tyälemety)

---

---



- 2 ¿Bajche' i k'aba' jini jollum o municipio ba' chumulety?

---

---

- 3 ¿Jayp'ej a ja'bilel?

Päsä chuki mi a jak'.

14

15

16

17

- 4 ¿Bajche' mi a päs abä?

Päsä chuki mi a jak' (mejl a yul ñumen ti jump'ej).

Xk'äläl / Ixik

Alob / Winik

Mach junlaj mik päs kbä



# Rukal ti a lumal ba' wueñ an, ma'an an tyi wokol

## 5 ¿Chukiyes a wom mi i mejlel cha'an yaí ba' chumulety ma'an mi i yajlel ti wokol?

Päsä chuki mi a jak' (mejlel a yul ñumen ti jump'ej).

I ch'ujbintyel, i ñächtyäntiel yik'oty i ch'äjlmien ti wentaj i ña'tibaltyak jini xk'alälöb, alobtyak yik'oty Xkolelob

Yom che' junlajal mi k'ejlel jini ixikob, winikob yik'oty jini kixtyañu machbä ña'tibil mi ixik o winik

Junlajal i pujk'el jini troñel ti lak otyoty

Utsbä i säklentyel i toj-an jini wokoletyak

Puk la jini wueñbä kãñol ti i pejtyel jini kixtyañu

Yom pejtyelel mik ch'ujbin lakbä ixikob yik'oty winikob

Yom wueñ utz'aty chumulonla

Much'kin lakbä cha'an juntyemelonla mi lak kãñtyan lakbä



## 6 ¿Machki an ti i tyojlel cha'an ba' chumulety ma'an mi yajlel ti wokol?

Päsä chuki mi a jak' (mejlel a yul ñumen ti jump'ej).

Tyatyä-ña'älöb yik'oty lak tyäk'añocholob aňobixbä i ja'bilelob

Xk'alälöb, Alobtyak yik'oty xkolelob

Much'ulo'bä xkoltyayaj cha'anbä i derechujtyak jini xk'alälöb, alobtyak yik'oty xkolelob

Much'ulo'bä xkoltyayaj cha'anbä i derechujtyak jini kixtyañutyak

Baikäch muk'bä i ñusañ ty'an

Lak kaj e'tyelob

Much'ulobä lak pi'ilob ti lak lumal

7

## ¿Chukiyes a wom mi i mejl cha'an ba' mi k'el jun ma'an mi yajlel ti wokol?

Päsä chuki mi a jak' (mejl a yul ñumen ti jump'ej).



Pajkanla jini kixtyañu



Ch'ujbinla' bajche' yilalob,  
muk'bä i mulan, chukiyes mi  
mulan i mejl pejtyelex kixtyañ



Käyla jini mikch'k'elol yik'oty  
jini p'ajoltyak



I mejlel jini motyonty'an cha'an  
pukla bajche mejlonla ti utz'aty  
chumtyäl ba' mi ch'ujbin lak bä  
yik'oty uts mi lak ajñel



Päsla majlel bajche' mejl i  
känätyan ibä jini kixtyañu



Yom mi i sujbel maxki mejl  
majlel lak k'el anki ba'icachbä  
tyä'lantyel yik'oty jini jats'ol



Yom añ wuenbä lak kajñi,  
pokol-säk'äl, wuenbä i k'ajk  
yik'oty wuenbä ajñibäl



I yäjk'el p'isoltyak cha'an ma'an  
chu mi lak cha'len anki jini  
wokolel



Ma'an muk'on tyi k'el jun



8

## ¿Maxki an ti tyojlel cha'an jini ba' jun ma'an mi i tyajo' wokmi k'ejlel oltyak?

Päsä chuki mi a jak' (mejl a yul ñumen ti jump'ej).



Päsuñob, año'bä i ye'tyel  
yik'oty muk'bä ti troñel ba'  
mi i pästyäl jun



Muk'bä ti k'elob jun



Ña'älob, Tyatyña'älob,  
año'bä ti i tyojlel  
xk'eljuñob



Año'bä i ye'tyel cha'anbä  
päs jun



Año'bä i ye'tyel cha'anbä  
päs jun



Much'ulo'bä muk'bä ti  
koltyäyaj cha'anbä  
derechuj i cha'an kixtyañu



Policilla



**9 ¿Chukiyes a wom mi mejlel cha'an an la' cha'an jump'ej ciberespacio, ba' ma'an jini wokolel?**

Päsä chuki mi a jak' (mejl a yul ñumen ti jump'ej).



Yom mik cha'lenla troñel cha'an mi i mejlel kãñätyanla chuki mi säclañob yik'oty muk'bä i k'ãñob



Subentyela' chukiyes wokolyak yik'oty ch'äkoltyak ambä lak cha'an, tzajbilonla mik k'anla jini ciberespacio



Yom mi i pujkel jini ty'an cha'an bajche' muk' ti troñel xkoltyayajob cha'an mi i jisäntyel ciberacoso



Koltyanlakbä je'el yik'oty jini policilla cibernetica



Pujkel jini leytyak cha'an mi kãñätyäntiel machbä wuentyak mi lakilan ti ciberespacio



Koltyan lakbä cha'an ma'an mi p'ojelmajelel jini ñikisubentyel yik'oty jini xujch'tyak



Mach yom mi lak ñik'i letsan machbä wuen mi yilan o muk'bä i tyälan i pusik'al yambä kixtyañu



Ma'an kcha'an jini ciberespacio



**10 ¿Maxki an ti i tyojel cha'an yai ti ciberespacion ma'an mik tyajla jini wokolel?**

Päsä chuki mi a jak' (mejl a yul ñumen ti jump'ej).



Ñä'älob, tyätylob, añobä ti i tyojlel k'eljuñob xk'alälob, alobtyak yik'oty xkolelob



Päsuñob ixikbä o winikbä



Año'bä i ye'tyel cha'an päš jun



Año'bä i p'olmal cha'an redes sociales



Lak kaj e'tye'lob ti estaru yik'oty ti tyeklum



Policilla cibernetica



I ñusaj ty'añob



11

## ¿Chukiyes a yom mi i mejlel ba' chumulety, ti a lumal o yai ti tyeklum?

Päsä chuki mi a jak' (mejl a yul ñumen ti jump'ej).



Yom añ jumujch' xkäñatyaj utz'atybä mi i mel i troñel



Yom utz'aty mi i cha'len troñel jini k'ajk ambä ti lak lumal



Yom mi i yotzañob ti lak lumal ba' mi lak ts'äb muk'bä i koltyañonla cha'an mik k'ajtinla jini koltyäntiel



Otzäntyel jini cámara cha'an lak käñätyäntiel



Tziktyäsäntyel cha'an bajche' mejl lak jop' jini mulil



Ise'bisäntyel yik'oty i utz'aty mejlel i koltyäntyel lak lumal



Yom añ baki mik much'kin lak bä, cha'an mi lak säklan jini koltyäntiel kombäla' yik'oty lajal kántyesaj



# I kãñatyãntiel pejtye pañmil yik'oty bãltye'eltyak

12

¿Bakibã wokolel i k'extyãyel jini  
pañmil ñoj ambã tyi a na'tybal?

Päsã chuki mi a jak' (mejł a yul ñumen ti  
jumps'ej).

Y letselmajlel i tyikulel jini  
pañmil

Y letselmajlel jini ja'lel  
yik'oty jini ik'ja'al

K'intyunil yik'oty i säjlel jini  
ja'

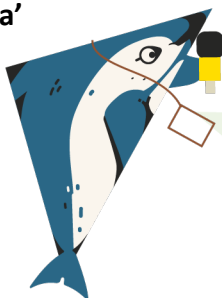
Y sajtyel jini bãtye'el yik'oty  
jini matye'el

I säjlel i bãl lak ñãk'

I wokolel lak k'o'k'olel

Mi ñoj pensalin bajche'  
chonkol i tyikuan majlel jini  
lum

Mach na'tya'



13

¿Chukiyes a wom mi i mejlel  
cha'an mi i tyoisãntyel jini pañmil?

Päsã chuki mi a jak' (mejł a yul ñumen ti  
jumps'ej).

T'oxla jini ts'ubi misujel, cha'  
k'añol yik'oty i säklãntyel yambã  
i k'ãjnibal

K'uxlakbuk' i sajach jini muk'bã  
i yãsin pañmil

Kãñatyãntiel jini ja', pa'ule,  
pemelbã ja' yik'oty ñuki a'ban

Ipujkel jini ty'an cha'an mik k'ux-  
lak buk' muk'bã i chojñel ti lak  
lumal, tsiji' mejlenbã

Su'ubla cha'an mi k'ãjñel lak  
k'ãchli tyojolbã machbã ba'an  
mi yãsin pañmil

Pãsla cha'an mi kãnka' lak loty  
jini ja' muk'bã i yajlel





14

### ¿Chukiyes a wom mi i mejlel cha'an mi i kãñatyãntiel jini alãk'äl?

Päsã chuki mi a jak' (mejl a yul ñumen ti jump'ej).

Koltyanla jini yajni lak alãk'äl bajñel käyãlbã

P'o'oltyak cha'an lak alãk'äl

Pukla jini ty'an cha'an mik majtyan päyla jiñi alãk'äl cha'an ma'an mi lak mãñ

Tyojmãlil muk'bã i tyã'lan jini alãk'il

Yom pokol-sãk'äl i yajni ba' muk'ob ti wãyel yik'oty ba' mi i mãk'lãntyel

Päyla majlel ti ix tz'ak cha'anbã alãk'äl

Ak'benla i yorãjlel cha'an kãñatyaj yik'oty ñusajlan k'in yik'otyob

15

### ¿Chukiyes a yom mi mejlel cha'an mi i kãñatyãntiel bãltye'eltyak? Päsã chuki mi a jak' (mejl a yul ñumen ti jump'ej).

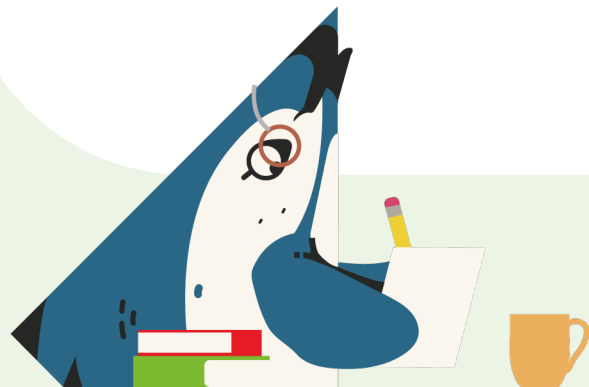
Jo'p'bentyel i mul muk'bã ilok' i choñ jini bãltye'eltyak

Koltyan lak bã cha'an mi cha' sujtykintyel jini bãltye'eltyak ba' chumul wajali

Jo'bentyel i mul majch mi i tyã'lan jini bãltye'eltyak

I mejlel junmujch' kixtyaño cha'an i kãñatyãñoob ibãltye'eltyak

Pukla jini i derechujtyak pejtyeel bãltye'eltyak



# Wä tyik'ol cha'an ma'an mi yajlel tyi wokol jini xk'alälob, alobtyak yik'oty xkolelob

16

An juntikil, cha'tikil xk'alälob, alobtyak yik'oty xkolelob muk'bä iñuk'ob k'ujts, yik'oty lembal yik'oty yantyakbä; chu ti i kaj melob mi a wäl.

Päsä chuki mi a jak' (mejl a yul ñumen ti jump'ej).



Ch'äjyem mi i yu'bin, mach tijikña mi i yu'bin, mich'ob, tziltsilña' bajñe'an, señekña pañmil

Wokol añob ba' mi k'el jun o ba' muk' ti troñel

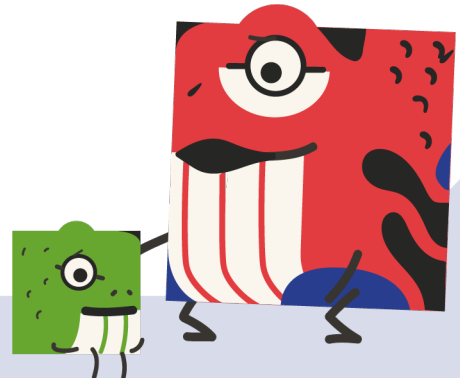
Mi i ña'tyañob bajche' jini majchikach yom i k'el yik'oty i ch'ujbin

Yom jach, ñopol jach, cha'an yom i kãñ bajche' yu'bil

Añob i wokolel machbä mejl i tyoisañob

Jinche ma'an wokol ti tyajol

Cha'an mi wuen kuch jini troñel



17

¿Chukiyes mi a wäl yom mi mejl cha'an jini xk'alälob, alobtyak yik'oty xkolelob ma'an mi ñuk'o k'ujts, lembal yik'oty yantyakbä ñuk'ibilbä?

Päsä chuki mi a jak' (mejl a yul ñumen ti jump'ej).



Yom an lak cha'an jini su'boñel muk'bä i su'beñonla chuki mejl i tyunbeñonla



Yom che' jini ñoxob mi i kãñatyan cha'an ma'an mi mejlelojon tyajlojon ñuk'bilbä



Ch'ämla jini u'bintyel yai ba' chumulonla, utz'aty k'ejlel ba' chumulonla', ba' k'ela jun yik'oty ba' muk'onla ti troñel



Yom mik ch'äm jini koltyäntiel che' añonla ti wokol



Yom an ba' muk'onla ti aläs yik'oty päsla mejlenbä yik'oty lok'enbä ti lak ña'tibal



Ak'ebentyel jini wuenbä ty'an yik'oty kãntyisäntiel cha'an ña'älob, tyatyälob, añobä ti tyojlel k'eljuñob, päsuñob yik'oty muk'obä isäklañob xtroñelob

18

¿Chukiyes yom mejl lak mel ba' mi yujtyel jini k'iñejel?

Päsä chuki mi a jak' (mejl a yul ñumen ti jump'ej).



K'ujts



Tyak'in k'ujts



Lembal



Lekojbä k'ujts



Ma'an mejlbä lak ñusan

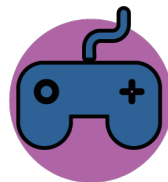


Pejtyelex yom jach



19

¿Chukiyes a wom mi i mejlel che'an jini kixtyañu muk'bä i tsäts otzan i pi'il yik'oty jini video juego yik'oty jini redes sociales?



Päsä chuki mi a jak' (mejl a yul ñumen ti jump'ej).

Ak'ala jini yorajlel cha'an  
mi i k'ääñob

Melob jini aläsil

Melob jini troñel anbä ti i  
ña''tibal

Pejkäntyel, yu'bintyel  
chuki wokolel mi lak tyaj  
che' mik kächlak bä

Ma'an chukiyes yom mi  
lak su'ben



# Yantiyak mejlbä lak chäjpañ

20 ¿Bakibä mi a wäl ñubä wokolel ambä ba' chumulety yik'oty  
chukiyes a wom mi i mejlel cha'an mi tyoisäntiel?

Ts'ijbun chuki mi jak'.

---

---

---

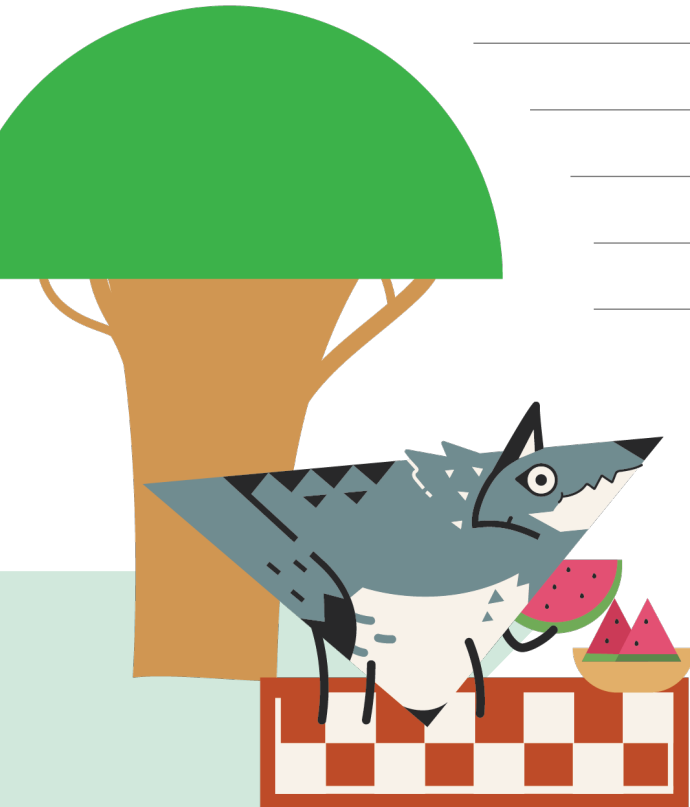
---

---

---

---

---



21 Bajche' ta'ix a jak' ili k'ajtiyaj,  
¿bajche' a wälä, ambä i  
k'äjñibal mi wäl cha'an mi i  
tyojisan jini wokoleltyak muk'  
i tyälañety je'el?



Muk'uch



Ma'an

# Komlojon be kãñety jinkach tz'itya'

## 22 ¿Chumuletyba yik'oty jini wokol ti a kotyälel?

(Mach mejlety o pejtyelel oraj wokol jach muk'ety ti xämbal, a jubel-letsel tyi letsi'bäl, k'el pamil, a ñijkan, o cha'an mi k'ãñ a xujk'äb, a k'äb, a ña'tyan bajche' mejl a k'ajtyisan chä'bä jach, a ñächtyan pañmil, a pejkan yambä kixtyañu o yambä wokolel a cha'an).

Che'äch

Ma'an



## 23 ¿Tyalemetybä ti jum'ej lak lumal che'obä bajche'onla?

Pasa chuki mi a jak'.

Che'ächi, yik'oty muk'on ti ty'an ch'ol

Che'ächi Jinjach che' mach kujil lak ty'an ch'ol

Ma'an



**24** ¿Bakibä lak lumal chukulety?

Su'bu chuki mi a jak'.

---

---

---

**25** ¿Tyälemetybä, ba' tyälemob i tyaty a ña' wajali, ti Africa?

(Yom iyäl jini a ñojtye'elob tyi k'otiyob ti américa wajali lok'emob yai ti Africa).



Che'äch

Ma'an



# ¡Wokolix a wälä che' ti ochiyety a jak' ili k'ajtyiyaj!



Uno de los fines del Instituto Nacional Electoral es promover el voto y coadyuvar a la difusión de la educación cívica y la cultura democrática. La Consulta Infantil y Juvenil tiene como finalidad escuchar las opiniones de niñas, niños y adolescentes sobre temas de convivencia, para que sean atendidas por la sociedad, el gobierno y las instituciones.

Durante la Consulta Infantil y Juvenil, el INE tratará aquellos datos que, de manera voluntaria, proporcionen las niñas, niños y adolescentes, en el texto de las opiniones remitidas. Dicha información no se registrará en algún sistema de tratamiento de datos y estará disociada de las personas titulares, pues no es obligatoria para dicha consulta.

Los datos personales proporcionados de manera voluntaria serán protegidos conforme a lo dispuesto en la Ley General de Protección de Datos Personales en Posesión de Sujetos Obligados (LGPDPPSO) y demás normativa que resulte aplicable.