

10^a CONSULTA INFANTIL Y JUVENIL 2024

Tú eres la pieza más importante

• 10 A 13 AÑOS •

 **INE**
Instituto Nacional Electoral



¡Bajche' yu'bil!

A wochel ti ili k'ajtyiyaj wuen an i k'äjñibal yik'oty jinäch jump'ej a derechujtyak. A jak' chä'bä mi i k'ajtin ili jun ma'an xik'ilonla' lak mejl yik'oty ma'an yambä ikäñäba chuki mi a jak'. Ma'an mi kejel i yu'bin che' jatyety ti a jak'ä.

Mejl a jak' bajche' jach a wom, ma'an i jak'ol wueñ tyojachbä o machbä wuentyak, komjachlon käñ bajche' mi a ña'tyan. Machki ba'an mi wueñ ch'ämben i sujmllel, mejl a k'ajtin jini koltyäntiel yik'oty jini a pi'il wueñ käñäbä chumolobä ti a ty'ej.



Mi tyechla

- 1 ¿Baki an a lumal ba' chumulety tyi tyeklum?
(Bajche' i k'aba' tyeklum ba' tyälemety)



- 2 ¿Bajche' i k'aba' jini jollum o municipio ba' chumulety?

- 3 ¿Jayp'ej a ja'bilel?

Päsä chuki mi a jak'.

10 11 12 13

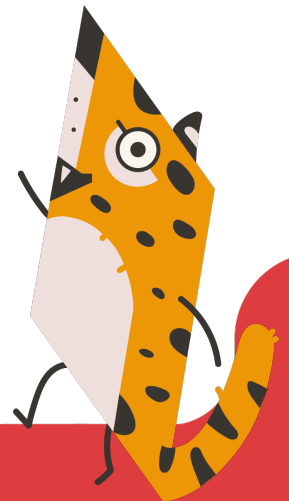
- 4 ¿Bajche' mi a päs abä?

Päsä chuki mi a jak' (mejl a yul ñumen ti jump'ej).

Xk'äläl / Ixik

Alob / Winik

Mach junlaj mik päs kbä



Rukal ti a lumal ba' wueñ an, ma'an an tyi wokol

5 ¿Chukiyes a wom mi i mejlel cha'an yai ba' chumulety ma'an mi i yajlel ti wokol?

Päsä chuki mi a jak' (mejl a yul ñumen ti jump'ej).



Yom an jini p'isoltyak yik'oty lajalty'an cha'an mejl motyon ch'ujbinlabbä ti chumtyul

Nichtyãñob yik'oty ch'äjmel ti wentaj i ña'tyibal jini xk'alältyak, alobyak yik'oty xkolelob

Ipujkel ti i pejtyelelob jini troñel ti lak kotyoty mach yälä mi ixic o winik

Lu' koltyan lak bä cha'an mi i tyoj an jini wokoletyak

Säklantyel i tyoj añ jini wokolet tzajbilonjachla

Ch'ujbinlabbä ti lak pejtyelel

Muchkin lak lakkä cha'an mi lak laj kãñatyan lak bä ixikob , winikob



6

¿Chukiyes a won mi i mejl cha'an ba' mi a k'el jun ma'an mi tyaj wokol?

Päsä chuki mi a jak' (mejl a yul ñumen ti jump'ej).



Yom ba' mik k'elonjun utz'aty an (Ba' mik ch'ämlon kántyesaj, tyá'pichäl, ba' mi cha'lelon aläs, lak buchli', yik'oty yantyak)



Pejtyelex chä'bä mik k'änlojon yom an lak k'ajk yik'oty wueñ yomol jini imali



Yom juntyemelonla ixik, winik mik laj lak ty'an cha'an mi säklanla bajche' mejl lak kãñätyan lak bä



Motyox laj lak ty'an cha'an tijikña mi lak chumtyäl yik'oty mi lak lu' ch'ujbin lak bä



Pujkel jini ty'an mi anki jini tyä'läntyel yik'oty keraj ba' mi lak k'el jun



Yom mi i säklantyel bajche' mejl koltyañob i bä cha'an mejl i su'ubo' i bäj xk'el juñob



Ma'an muk'on ti k'el jun



7

¿Ckukiyes a wom mi i mejlel cha'an ba' chumulety, a lumal o jini tyeklum utz'aty an?

Päsä chuki mi a jak' (mejlel a yul ñumen ti jump'ej).



Yom che' ba' mi lak
ñumel-k'axel an i k'ajk
machbä ba'an mi
yäsäyel

Yom an i cha'an jini
lak majtyan Wi Fi

Yom pejtyelel oraj an ja'
yik'oty ba' mi lok'el jini tya'-
pichäl

Yom añ wueñ bä lak
käñatyäntiel

Yom añ bajche' mejlel
lak k'ajtin jini
koltyäntiel añonkila ti
wokol

Yom jini lak pi'ilob ti
chämtyäl mik
much'kinlabbä



8

¿Chukiyes a wom mi i mejlel cha'an mi a tyajla' jini wueñbä ciberespacio?

Päsä chuki mi a jak' (mejl a yul ñumen ti jump'ej).



Yom i pajkel jini ty'an cha'an lak kãñtyäntiel cha'an ma'an mi lak tyajla wokol yai ti ciberespacio

Yom mik päsla' bajche' mejl lak utz'aty mejlabbä yaí ti ciberespacio

Koltyäbenla i troñel jini policia cibernética

Puk jini ty'an cha'an mi ña'tyäntiel baki jini xk'älälöb, alobtyak yik'oty mejl i jop'o mulil chonkol i yujtyel yai ti ciberespacio

Yom añ majchki mejl lak päy añonkila ti wokol o yom i xujch'ñob chä'bä añ lak cha'an

Ma'an mik mejlel ti ochel ti ciberespacio

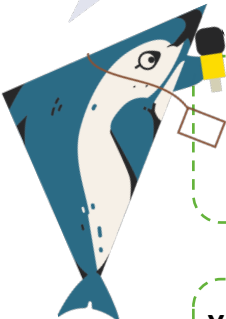


I kãñatyãntiel pejtye pañmil yik'oty bãltye'eltyak

9

¿Chiki yes a wom mi mejlel cha'a mik kãñatyanla jini pañmil?

Päsä chuki mi a jak' (mejl a yul ñumen ti jump'ej).



T'oxla jini tz'ubi misujel,
cha'an k'äjñel i säklantyel
bajche' lak cha' k'ää

Yom ma'an mi wueñ k'anla
muk'bä i yäsin pañmil
(nayluj, yik'oty mejlachbä
lak chok)

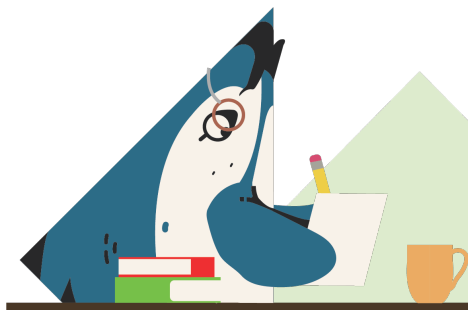
Yom mi lak kãñatyan jini ja',
pä'ule, pemel bä ja' yik'oty
ñuki a'ban

I su'bentyela' cha'an
mik mänla k'uxbil-jap
bilbä tsiji'tyobä

Pukla jini ty'an cha'an mi
k'anla jini tyojolbä lak
k'ächli, machbä ba'an mi
tyä'lan jini pañmil

Päsbentyel bajche'
mejl lak loty jini ja'
muk'bä i p'ajtyel

Pak'la yonlel jini
tye'tyak





10

¿Chukiyes a wom mi mejlel cha'an mi i kãñatyantiel lak käläk'äl?

Päsä chuki mi a jak' (mejl a yul ñumen ti jump'ej).

Ak'benla i bäl i ñäk', ak'benla ja' yik'oty i k'uxbintyel

Yom wueñ pokol-säk'äl ba' mi wäyelob yik'oty ba' mäk'läntyel

Päyyel majlel ti xtz'ak cha'anbä aläk'äl

P'oj-el jini aläk'äl cha'an ma'an mi tyaj i yäl

Majtyan ch'am jini aläk'il mach yom mi lak mãñ

Koltyäntyel jini yajni' jini aläk'il bajñe käyalobä

Kañätyanla peltyel oraj yik'oty mi ñusanla jumullk' yik'otyob



11

¿Chukiyes a wom mi imejlel cha'an mik kãñatyanla bältye'eltyak?

Päsä chuki mi a jak' (mejl a yul ñumen ti jump'ej).

Mach yom mi lak mãñ bältye'eltyak

Yom mi säklantyel bajche' mejl lak sujtykin ti matye'el

Yom mi tyoj i mul muk'bä i chon bältye'eltyak

Yom an much'ulbä kixtyañu cha'an mi kãñatyan bältye'eltyak

I pujkel jini i derechu ambä i cha'an bältye'eltyak



Wä tyik'ol cha'an ma'an mi yajlel tyi wokol jini xk'alälob, alobtyak yik'oty xkolelob

12

An juntikil-cha'tikil xk'aläl, alobtyak yik'oty xkolelob muk'obä ti ñuk' k'ujts, mi japo'lembal o yantyakbä ñuk'bilbä, Jaty'ety chuki i sujmllel mi a wäl mi i melo'ob bajche' ili.

Päsä chuki mi a jak' (mejl a yul ñumen ti jump'ej).



Ch'äjyemo' o bäk'en
muk'ob

Añob ti wokol ba' mi
k'elo' jun yik'oty i
pi'ilob ixikob o
winikob

Cha'an jach i
ña'tyañob bajche'
yu'bil

Añob ti wokol ba'
chumulob

Jinche' ma'an wokol ti
tyajol

Cha'an mi i
ch'ujbintyel ti i
tyäk'ääñocholob

13

¿Chukiyes yom i mejlel cha'an jini xk'alälob, alobtyak yik'oty jini xkolelob ma'an mi i ñuk'o k'ujts o mi japo' lembal o yantyamba muk' yäsiñonla?

Pasä chuki mi a jak' (mejl a yul ñumen tyi jump'ej).



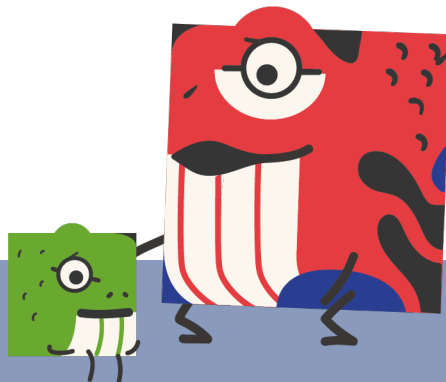
Yom che' jini noxob mi i ñäch'tyan yik'oty mi koltyañonlojon che' mik tyajloñ wokoltyak

Yom che' jini ñoxob mi i ch'ujbiñonlojon yik'oty itz'aty mik k'ejlolon yai ba' chumulojon yik'oty ba' mi k'elon jun

Yom che' jini ñoxob mi i kãñätyañonlojon cha'an ma'an mik mejlel lonk tyajje' mejlbä i yäsiñonlojon

Yom an ba' mejlonlojon ti a läs yik'oty päslonjon chä'bajach anbä ti lonk ña'tibal

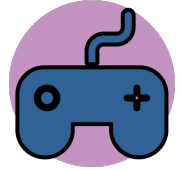
Yom añ lonk cha'an jini ty'antyak muk'bä i päš chukiyes mejl lak cha'len ti i kaj muk'bä la jap o muk'bä lak ñuk'



14

¿Chuki a wom mi i mejl ti i kaj jini a pi'il machbä mejlix i käy jini videojuegos yik'oty jini redes sociales?

Päsä chä'bä mi a jak' (mejl a yul ñumen ti jump'ej).



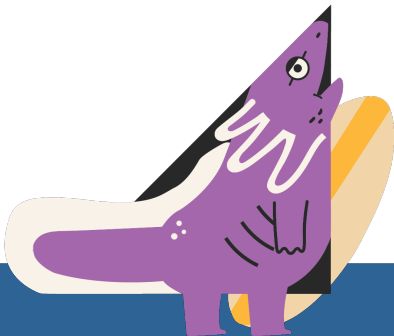
Yom mi i motyon ak'lak ty'an cha'an bajche' oraj mejl lak k'an

Yom mik mela' jini alästyak

Yom mik ak'la ti troñel lak ña'tyibal

Tsiktyäsänla i wokolel che' mach konla lak käy

Ma'an chu mejl lak su'ben



Yantyak mejlbä lak chajpan

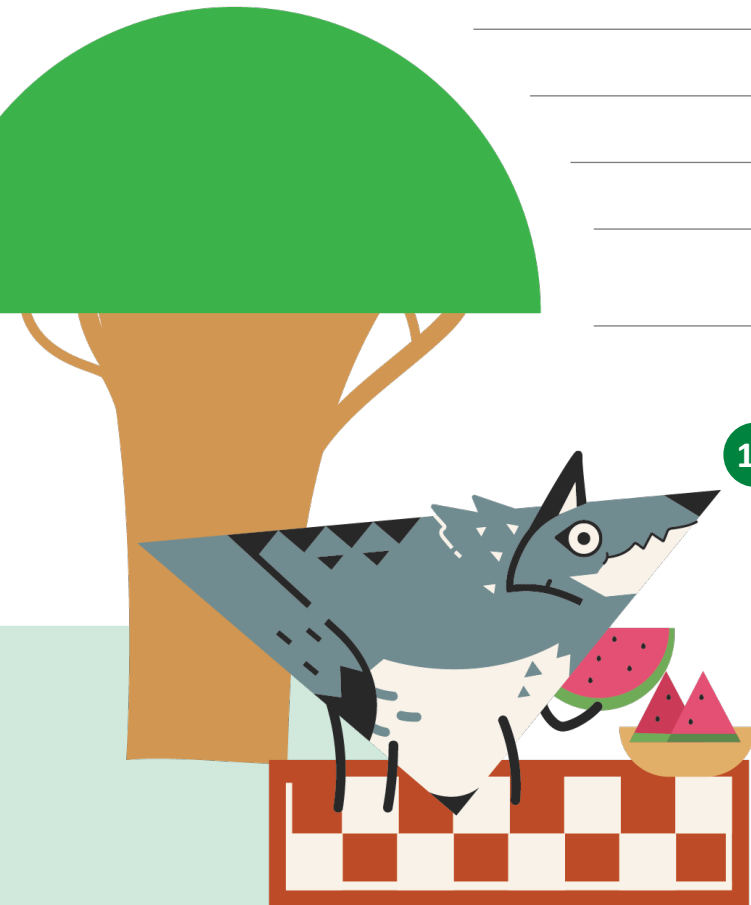
15 ěBaki wokolel ñoj ambä ti a pusik'al anbä ti a lumal yik'oty
chukiyes a wom mi mejlel cha'an mi i tyo-an?

Tz'ijbun muk'bä a jak'.

16 ěMuk'ba a mulan a be
koltyan ili k'ajtyiyajtyak.
Päsä chuki mi a jak'?

Pasa bajche mi jak.

Komäch Ma'ch kom



Be komlojon kãñety, jinkach i saj

17 ¿Chumuletyba yik'oty jini wokol ti a kotyälel?

(Mach mejlety o pejtyelex oraj wokol jach muk'ety ti xãmbal, a jubel-letsel tyi letsi'bäl, k'el pamil, a ñijkan, o cha'an mi k'ãñ a xujk'ãb, a k'ãb, a ña'tyan bajche' mejl a k'ajtyisan chã'bã jach, a ñächtyan pañmil, a pejkan yambã kixtyañu o yambã wokolel a cha'an).



18 ¿Tyalemetybã ti jum'ej lak lumal che'obã bajche'onla?

Pasa chuki mi a jak'.



Che'ächi, yik'oty muk'on ti ty'an ch'ol

Che'ächi Jinjach che' mach kujil lak ty'an ch'ol

Ma'an

19 ¿Bakibä lak lumal chukulety?

Su'bu chuki mi a jak'.

20 ¿Tyälemetybä, ba' tyälemob i tyaty a ña' wajali, ti Africa?

(Yom iyäl jini a ñojtye'elob tyi k'otiyob ti américa wajali lok'emob yai ti Africa).



Che'äch

Ma'an



¡Wokolix a wälä che' ti ochiyety a jak' ili k'ajtyiyaj!



Uno de los fines del Instituto Nacional Electoral es promover el voto y coadyuvar a la difusión de la educación cívica y la cultura democrática. La Consulta Infantil y Juvenil tiene como finalidad escuchar las opiniones de niñas, niños y adolescentes sobre temas de convivencia, para que sean atendidas por la sociedad, el gobierno y las instituciones.

Durante la Consulta Infantil y Juvenil, el INE tratará aquellos datos que, de manera voluntaria, proporcionen las niñas, niños y adolescentes, en el texto de las opiniones remitidas. Dicha información no se registrará en algún sistema de tratamiento de datos y estará disociada de las personas titulares, pues no es obligatoria para dicha consulta.

Los datos personales proporcionados de manera voluntaria serán protegidos conforme a lo dispuesto en la Ley General de Protección de Datos Personales en Posesión de Sujetos Obligados (LGPDPPSO) y demás normativa que resulte aplicable.