

# 10<sup>a</sup> CONSULTA INFANTIL Y JUVENIL 2024

Tú eres la pieza más importante

• 14 A 17 AÑOS •

 **INE**  
Instituto Nacional Electoral



## ¡Tonii!

A nasi vi a katinu tyi yosojo nu tutu nama tatuni nuó. Maanú katyi tun kuvi nun natyiso nu nuu tutu ya'a, Nkatyi neva kuvinú. Na kuni a no'o natyiso nututu.

Iyo núne maanú, ntuvi a kune'ia tun natyiso va'a nú, kuaty kuvi dani kuni dani najianini nú. Tun ntuvi kuka'nun ini nu, kuvi kakan tu'un nu ñivi iyo yatin nu iñi nú.



# Kajie'eó

1 ¿Ne ñuu ka'nu nu Ñuko'yo nee nú? (Estado)

---

---



2 ¿Naja nani ñuu ka'nu nunee nú? (Municipio)

---

---

3 ¿Naja kuiya nú?

Natee a natyiso nu

14

15

16

17

4 ¿Nakuvi nú?

Natee a natyiso nu (kuvi uvi uni yukun).

Ña'an

Tee

Sïinka ka'an ni



# Nutyitu iyo kutu ñivi kue'e nututu

## 5 ¿Nakatyí nú sava koo jiñu'un kutu nuneé nú?

Natee a natyiso nú (kuví uvi uní yukun).



Koo jiñu'un, teso'ó jen tñin  
kuenta a katyi da ña'an kuatyí,  
tee kuatyí jin ñivi sutyi



Teso'ó da ña'a, da tee jin da  
ñivi ta'an ini nuvi nuu



Siki da ña'an jin tee vi kuaiyo  
da tiñu iyo ve'i



Nantu'un ñunkuu sava sanaa  
da tixin



Koo jiñu'un kuaiyo da ña'a jin  
tee kuatyí



Koo kuaiyo a jiniñu'un sava  
kue'nu ñunkuu ñivi



Kuaiyo ó koo jiñu'un nuta'an.



Nateta'ao sava kumió kuaiyo  
dayó



## 6 ¿Ne ñivi nesiki kumi sava kokutu nu neenu?

Natee a natyiso nú (kuví uvi uní yukun).



Nana, tata jin da ñivi ña'nu nee  
ve'i



Ña'an kuatyí, tee kuatyí jin da  
ñivi sutyi



Da ñivi nateta'an kumi tu'un  
tatuni nama da ña'an kuatyí,  
tee kuatyí jin da ñivi sutyi



Da ñivi nateta'an kumi tu'un  
tatuni nama kuaiyo da ñivi



Da kaa nusu



Da ñivi netiñu



Da ñivi nateta'an, ña'an jin tee  
nee yatin



7

## Na katyi nu sa'a sava kokutu nu ve'i sukua'a?

Natee a natyiso nú (kuvi uvi uni yukun).



Ka'an ñunkuu da ñivi jin koo jiñu'un nuu daja



Koo jiñu'un naja iyo ñivi, nava ta'an ini daja jin nava ne'ia daja kua jia'nun ñivi



Nkanini la'vi axi sa'a niva'a nuu ta'an nú



Ñivi kue'e neé nutyitu va katyi naja koo sava koo jiñu'un nuu ta'an ñivi



Nuku kumi ta'an ñivi



Skutetu'un nenuu kuvi katyi san iyo tuno'o kua a saka'vi, staña'an, saniva'a axin kani ta'a



Koo noo da ve'i ñuu, koo ñu'un tuu ini ityi, koo va'a nîí



Kakin ku'va kutu sa'a san iyo yujiin numi teso'o



Ntuvi jia'an ni ve'i sukua'a



8

## ¿Neva nesiki kumi sava kokutu nu ve'i sukua'a?

Natee a natyiso nú (kuvi uvi uni yukun).



Ñivi sukua'a, ñivi kuña'nu jin kuaiyo da ñivi satiñu nuu ve'i sukua'a



Da ñivi sikua'a



Nana, tata jin da ñivi jito da kuatyi



Ñivi netiñu teso'o yujiin sukua'a



Ñivi netiñu nuu ñuu



Da ñivi netiñu ñuu nuva jin ñuu ko'yo



Da ñivi nateta'an kumi tu'un tatuni nama kuaiyo da ñivi



Da ñivi kumi, poli



9

## ¿Nakatyí nu koo sava kokutu ne'ia nuu kaa nityi?

Natee a natyiso nú (kuvi uvi uni yukun).



Koo a kumi sani ñivi yatin ve'i vi a kuvi kunta'a nu kanityi



Katyí san iyo a siu'vi, kini sa'a, sava kumi nuu kuenta da kuatyí nuu kanityi



Nuku koo a kumi jen katyí n'i a tuvi nuu kaa nityi sava kasi nuu da iñi saka'vi



Koo da poli kasi nuu da iñi saka'vi



Skute tu'un a iyo tutu kumi jen nikin teso'o da kuatyí sa'a ñivi saka'vi nuu kaa nityi



Tyinei sava kasi nuu da staña'an axin tetuvi



To tyu'un da a natava kanta niva'a axin a kuvi yu'u jia'a a kanuu da ñivi kuatyí



Ntuvi ni'ini ke'ini kaa nityi



10

## ¿Neva sesiki kumi sava kokutu nuu jiantíñu kaa nityi?

Natee a natyiso nú (kuci uvi uni yukun).



Da Nana, tata jin da ñivi ña'nu kumi da ña'an kuatyí, tee kuatyí jin ñivi sutyí



Da ña'a jin tee sukua'a



Ñivi netiñu nuu ve'i sukua'a



Maa da to'o sa'a da redes sociales



Da ñivi netiñu ñuu ko'yo jin ñuu nuva



Poli kuka'nu ini a iyo nuu kaa nityi



Da kaa nusu



11

## ¿Nakatyí nú sava kokutu nu ñuu luli a ñuu ka'un nuneé nú?

Natee a natyiso nú (kuvi uvi uni yukun).



Koo da ñivi kumi iyo tu'va nuu vetiñu



Koo va'a ñinkani da ñu'un nita ini ityi



Tee ini ityi da botón kuaxin sava yatyi kanta a tyinei jin ní'i da ku'va tyinei



Kunee cámara vetiñu kumi kokutu



Skute tu'un naja kakin kuatyí tun iyo tu'un no'o



Yatyí teso'o sa kanta kuatyí



Koo nuu nututu ñivi-kue'e kunta'an ñunkuu, nuu satiñu nka'nu daja jin nuu kutu'va daja



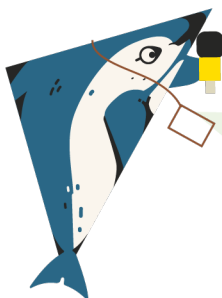
# Kumi nuu niji jia'nuó jin da tii yúku

12

¿Na iin a sáma vitan nii tuni  
kini'vi ini n'u?

Natee a natyiso nú (kuvi uvi uni  
yukun).

- Saá tuni nuu ñu'un vitan
- Kuun tuni tatyí savi xeen
- Natyi tuni jen ní'í nute
- Naan da tii, suni saa da yuku
- Ní'í da a yaji
- Kanta kue'í xeen
- Ntuvi kini'vi ini da yujiin ya
- Ntujíni ni



13

¿Nakatyí nu sava kumi nuu  
níjin jia'nuo?

Natee a natyiso un (kuvi uvi uni  
yukun).

- Tyu'un tanuu yaka, nake'e a kuvi  
ní'í a úvi
- Ní'in yaku da kuya'vi sa'a te'en  
nunijin (plástico, unicef, jin  
kuaiyo a ní'in ntuityi)
- Kumi nute noo, nute yuvi, mini  
jin nute ka'nu u'va
- Ní'in a kene nuku'u jen kaji a iyo  
yute, iyo jiaa
- Ku'un kaa jiso ñivi kue'e ntuvi  
sate'en
- Tyu'un va'a nute savi





14

### ¿Katyi a sa'a sava kumi da tii jia'nu ve'i?

Natee a natyiso nú (kuvi uvi uni yukun).

Tyinei da ñivi jin ve'i kumi tii kinoo maa

Sa'a kapu da tii jia'nu ve'i

Nke'en tii, va'aka a kumi da tii jini mani

Tee siki da ñivi saxee tii jia'nu ve'i

Koo noo nuu kixin tii jin nuu tyu'un yaji tii

Kí'in jin tii nuu ñivi satatan

Kumi tii, vitantee

15

### ¿Katyi a sa'a sa'va kumi da tii yúku?

Natee a natyiso nú (kuvi uvi uni yukun).

Katyi nenuu xiko tii yuku, kuatyi viji

Nuku naxiniko tii nuku'u jia'nu maa tii

Tyi'i kuatyi nuu xiko tii yúku

Koo da ñivi kumi tii yúku

Katyi a iyo tutu nake'e da tii yúku



# Kumi sava kanta a sa'a naa xini da sutyi kuaty

16

Iyo da ña'an jin tee kuaty y sutyi sava tee xanu, ji'i daja nute xee, axin ni'in daja a xee tuni kua vapeadores ¿A Jíninu navi sa'a daja sukuan?

Natee a natyiso nu (kuvi uvi uni yukun).



Kukeka ini daja, kini'vi ini daja. kiti ini daja, kinoo ntu'u daja, jiavi da axin yu'vi daja

Iyo tuno'o daja nu ve'i suka'a jin tiñu sa'a daja

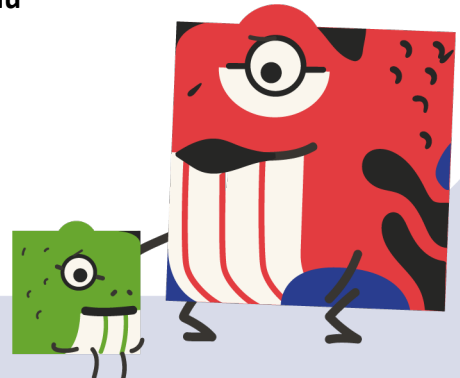
Ka'an daja a sukuan sava kuvi daja ñivi nasi axi sava túvi iñi daja

Kuvi tu'un daja kuni daja nasa kuvi

Iyo tuno'o kunei jin daja

Jie'e a nsa viji ni'i daja axee

Sava kunei dajaka iñi daja nuu tiñu



17

## ¿Nakuvi sa'ao sava ña'a nuu na'a kuatyi jin tee kuatyi tee xanu, ko'o nute xee, tee vapeadores axin inka da axee?

Natee a natyiso nú (kuvi uvi uni yukun).

Nuku tu'un kuka'nu na kue'i jia'a da axeen

Tyinei ñunkuu danu'u sa iyo dani tuno'o

Kumi da nivi ña'nu sava ntuvi koo nijin nukuya'vi axeen

Koo nuu kuvi siki daja a ta'a ini daja, koo nu jita, katie'e, ka'yu, siki

Teso'o ñunkuu daja, koo jiñu'un nunee daja, nu ve'i sukua'a jin nu tiñu

Skutetu'un nava kuvi jen tyituvi da nana, tata jin da ñivi ña'nu náka ñivi kuatyi, suni saa da ñivi taji tiñu nuu dani

18

## ¿Katyí nakuvi koo nu iyo viko?

Natee a natyiso nú (kuvi uvi uni yukun).

Xánu

Vapeadores (xanun eléctrico)

Nute xeen

Axeen nasi

Ni iin da yukuan

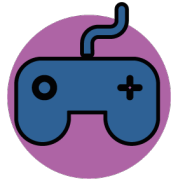
Kuaiyo da yukuan



19

## ¿Nava kuvi sa'a sa ña'a jin tee kuatyi siki tuni videojuegos jin redes sociales?

Natee a natyiso nú (kuvi uvi uni yukun).



Kani naja ni kaa jika kuvi  
siki daja

Tii daja iin yujin siki

Kata daja, katie'e daja,  
ka'yu daja

Katyi a nsavii vi a siki tuni  
daja video juegos jin  
redes sociales

Na katyi nuu daja



# Inka yujiin

20 ¿Na tixin axin tuno'on va kini'vika ini nú nu nee nú jen na kuvi sa'ao sa sanaa maja?

Tee a natyiso un.

---

---

---

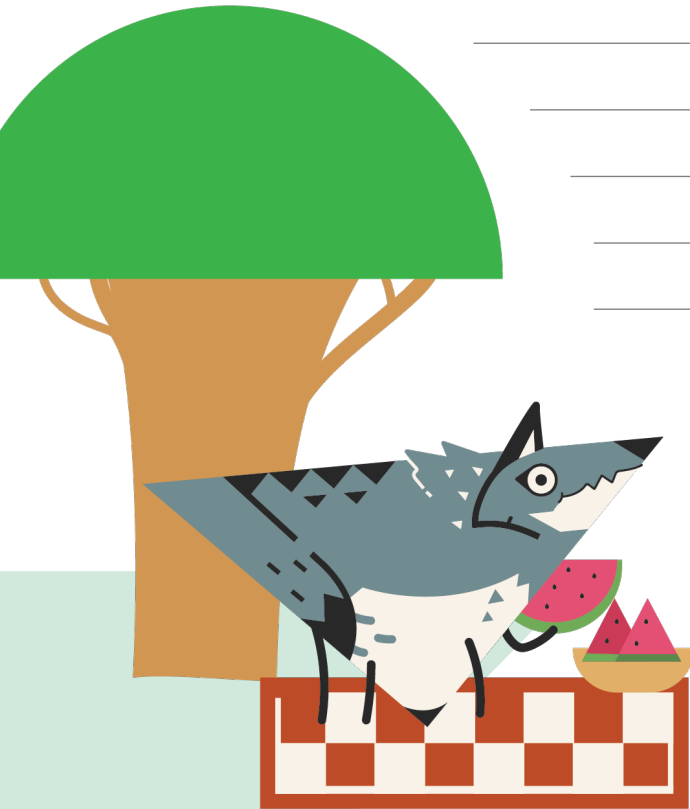
---

---

---

---

---



21 Kanini nú ji'e da tu'un jikan tu'un ya'a ¿A ka'an nu a yiya'vi yujiin ya sava nuku ityi va'a jen sanaa da tixin jia'a tuno'o nuu ñivi kue'e?



tjin



Ntuvi

# Kuvi dani kuni dani nti'inka no'o

## 22 ¿A iyo na iin a sa'a viji nuu nú tekunú?

(Ntuvi kuvi axi saviji kuvi kakanu, nu naa nuu nú escalera, kuaa nu, ntuvi kantanu, ntuvi kanta na'a nu, viji jianku'un xininu axi naa xini nu, so'o nu, ntuvi kuvi ka'an nú jin inka a no'o nú).

Natee a natyiso nú.

Ijin

Ntuvi



## 23 ¿A kuvinu ñivi ñuu savi?

Natee a natyiso nú.

Ijin jen ka'an ni tu'un ñuu savi

Saa, so ntuvi kuvi ka'an ni tu'un ñuu savi

Ntuvi



**24** ¿Na ñuu ñunsavi vi ñuu nú?

Tee a natyiso un.

---

---

---

**25** ¿A kuvinu ñivi ñune'ie tuun?

(Yukuan kuni katyi tun da ñivi ña'nu nu nkanta jika vaji ne África)

Natee a natyiso nú.



tjin

Ntuvi



# ¡Kuta'vi tuni ni a nkuvi natyiso nú!



Uno de los fines del Instituto Nacional Electoral es promover el voto y coadyuvar a la difusión de la educación cívica y la cultura democrática. La Consulta Infantil y Juvenil tiene como finalidad escuchar las opiniones de niñas, niños y adolescentes sobre temas de convivencia, para que sean atendidas por la sociedad, el gobierno y las instituciones.

Durante la Consulta Infantil y Juvenil, el INE tratará aquellos datos que, de manera voluntaria, proporcionen las niñas, niños y adolescentes, en el texto de las opiniones remitidas. Dicha información no se registrará en algún sistema de tratamiento de datos y estará disociada de las personas titulares, pues no es obligatoria para dicha consulta.

Los datos personales proporcionados de manera voluntaria serán protegidos conforme a lo dispuesto en la Ley General de Protección de Datos Personales en Posesión de Sujetos Obligados (LGPDPPSO) y demás normativa que resulte aplicable.