

10^a CONSULTA INFANTIL Y JUVENIL 2024

Tú eres la pieza más importante

• 14 A 17 AÑOS •

 **INE**
Instituto Nacional Electoral



iNde!

Ñ'ukji'i nga k'ue nimji, ni xi kie kjosiy'a ngat'e nga ngo kjuakiti xi tjinri, mjijan xi chjienga kjo'ño se'en, k'uiñjam'a kui en. Tay'a janxi skuie st'i ji xi kast'e e en. Jixi ye kost'en ku'e nkixi.

Mji jin en xi buakji'i kojo st'i buajankji'i, ta kui st'i ni xi mejen nje mixi n'ikje, st'i tjin ngo ni xi makjin'jan, kama kjosiye y'a ni xi ye takin xi tiña tjindo.



K' uist' iya

1 ¿Ña naxinanda ndokjue?



2 ¿Ña ní ndoxa?

3 ¿Ko tjin no?

T`it`e kost`en nikje.

14

15

16

17

4 ¿Kost`en ye yojo?

T`it`e kost`en nikje ma chjengue st`i go st`i jo.

Xi ín

Chjon

Kje`e st`en be an yojona



Nguindie ñanga ndamichon

5 ¿Ko se mi xi chjen nguindie st`ienga nda st`en kuinchon?

T`it`e kose ma chjangue st`i ngo st`i jo.

Xcha ndikon, ko konday`a ni xi kost`o ixti kjindi inchjín ixti xí`ín kojo ixti xongo

Ngos`enjen st`en kama te`en ngayeje inchjín, mji xí`ín kojo xi kj`e st`en be yojo

Ngoson kamakabi xa nguiya

St`i ngo kjoxti sko nda sí`an dajin

Chjenga Mjini k`ui m`ajan

Nga tj`ab`e ngayeje ni st`ie nga nda kuinchon

Xcha ndikon ngayeje xingui

Ngonda kama nga xchon yeje xinguj



6 ¿Y`axi k`on st`ie nga nguindie ñanga tinchin nda kama te`enji?

T`it`e kosé ma chjangue st`i ngo st`i jo.

Na`an nam`í kojo xuta xi xchá

Ixti inchjín ixti xí`ín kojo ixti xongo

Xuta xi chjiatj`e kjuakiti ixti inchjín, ixti xí`ín kojo ixti xongo

Mjin xi st`enxa tagant`e nga chja tje kjuakitina

Ni xi st`en kintiena en

Xuta xa xtitjón

Xuta tiña ndiy`ana



7

¿Mixi makjo st'ienga nda kuinchin ndi'ikoyá?

T'it'e kose ma chjangue st'i ngo st'i jo.



Kji'anga tjin xi kondokjojo
chjenga xcha ndikón



Xcha ndikón kok'on, mini xi
sj'a ngayeje xuta



Majan st'i ta ton xcha st'i y'ani



Kjuen xtin ndiya xi se'en nga
xcha ndikon ko mji kjoxti
kuinchonjan



Kokoya kost'en xchun xuta



K'uiya ñani nga kama si
ánsenna st'i ndajan kjamate'en
st'i ch'ó ñ'ajona kojo st'i
b'ena.



Stj'ie sikiji ko nda chon sikiji
ngatama nguiya



Ngatjab'e kost'en kjojtjona
yojona st'i kokjama



Fí'ja an ndi'ikoyá



8

¿Y'ani xi xki nga nda kamat'enji ndi'ikoyajan?

T'it'e kosé ma chjangue st'i ngo st'i jo.



Mji chjinie xojun, mji nguitoko
kojo ngayeje xi st'enxa nguiya
ndi'ikoya



Ixti xi nchi st'en xojun



N'an, nam'i kojo st'i y'ani xi xki
ixti



Xuta xi tjin xa nguiya ndi'ikoya



Xuta xi tjin xa ndobuxa nianga
ndokjue



Xuta xa naxinandana



Mjin xi st'enxa tagant'e nga chja
tje kjuakitjina



Xuta buáa nñjun aso



9

¿Kose mixi ma sí'an st`ienga mijan xi konchojona nga xchit`a internet?

T`it`e kosé ma chjangue st`i ngo st`i jo

Ngata mana kost`en nda kuitj`a st`iennga kuinchisejin ngo ni

Tjienma k`uuya st`i tjín xi ko

kost`ona ko ngatamana kost`en xchon yojona nga kuinchisejin ngo ni interne

Si án nga kuie y`ani xi kama kuichjatjena st`i ko kjamate`en

Nguitie xi kost`i poli xi xkonna nga skost`ijien nga sí`ankjien interne

Koko kjua kijti xi se`en nga sí'an senna st`i ndajan kamate`en nga xchit`a interne

Kosikojo xingui st`i tjín xi k`onchojona kojo st`i ko kost`ona

Kamajan st`i taxkia sí'an kijin ngo asien kojo st`i ngo en xi ndajan se`en xi ngase

Mji interne ñanga tijko an



10

¿Y`ani xi chjienga kama xki st`ienga mijan xi konchojona nga xchit`a interne?

T`it`e kose ma chjangue st`i ngo st`i jo.

Na`an, nam`i kojo st`i y`ani xi xki ixtj

Mji chjiñe xojun

Xuta xi tjín xa ndi`ikoya

Mji xi st`i`e interne

Xuta xa xtitjon

Xuta buja ññjun aso st`ie interne

Ni xi st`en kintiena en



11

¿Kost'en makjin y'ani xi chjenga xk_i st`i e nga nda st`en
kuinchin nguindie ñanga ndokjue?

T`it`e kose ma chjangué st`i ngo st`i jo.



Nga tj`ab`é xuta xi ndast`en skon nguidie



Nda ngatama ngayeje ndi`í xi kuit_i ndiya tie



Nguitie ni xi kama kondakiñe ndiya tie xi se`en nga s`ian senna
st`i ko kjama te`en



Ku`iñja nixi kjua`at`a asien st`i ko kjama ndiyatiejan



Nguit`iyana kost`en kama kotije



Nga tjab`e nguidie ñanga nda xchubua



Nixi mejenna, ngo nda sí`an, ko nga tamana



Ko xo st`en xchon ni xi tjin t`anangui kojo cho

12

¿Mini xi je ja`atio nga kjama
kui ngasandie xi ñ`iun nda?

T`it`e kosé ma chjangue st`i ngo st`i
jo.

Nga sa ñ`u sa ñ`u kjama
sibe t`anangui

Nga sa kjin sa kjin tjo ñ`ó
kojo st`é ñ`ó si bu`a

Nga xi k`iñja ko f`e ndofuá

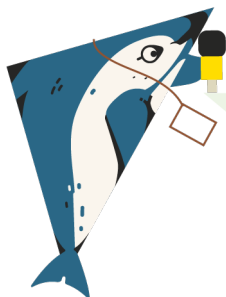
Nga sa kjifeson sa kjifeson
cho kojo k`iñja

Nga kjindia ma

Nga tiin ton chí`in

Mji ni ndajana nixi kjama
kui ngasandie

Be`ja an



13

¿Mixi chjenga sí`an st`ienga ngate
mjini kamajan kui t`anangui?

T`it`e kosé ma chjangue st`i ngo st`i jo.

Xchja`a jin xtjie si`ankjienya ko
si`ankabiya

Chubuá nixi nadajan st`enna
si`akjien xiko st`i plastikó ni
xo ngayeje nixi f`ondojan

Xchon ndof`ua yabí, ndeje
ndafua xi xincha nguindio kojo
ndachukun

Bukjuin nga ndakji`i nga nixi
xkjuien xinie

Ngatamana ko si`an st`ienga kuiu
nixi kui`iñajannan ko mji ndi
k`omjijan

Ngatamana kos`ian nga chja`atjo
ndofua st`e



14 ¿Mixi chjenga sí'an st'íenga xchun cho nguiyana?

T'it'e kosé ma chjangue st'i ngo st'i jo.

Kosikojo y'ani xi kon cho xi'an

Kuicha to

Koko xi ngase kost'en kama s'ian xcha cho xi mji ndiajan ko mjist'i s'ist'ie

Kotije st'i ya y'ani xi se'en un

Stjie xi'an ñanga kjen kojo ñanga foyojofé

Konguijo ndobua chjindiki

Ku'e nixtjinna ko nda xchobuajo

15

¿Mixi chjenga sí'an st'íenga xchon cho xi tjin nguijin naxi?

T'it'e kosé ma chjangue st'i ngo st'i jo.

Kotije st'i ya nga tjin xi kotiña

S'ian nga kjuajanguini ñanga kjindiba

Kotije st'i ya nga tjin xi se'en kjen un

Nguitie xuta xi skon

Ku'iya kokji'i kjua kiti xi tjin cho



Koxo st`en nga kue´endiejan nga ndiya st`ube skji be ixti inchjín, ixti xi`ín kojo inxti xongo

16

Tjin ixti xi`ín kojo ixti nchjín ixti xongo xi kjen sj`iun b`i xan st`iun xi st`e kjifotjokja ngayeje ni xi ndajan st`enna, ko st`en makjo ji mi kjua nga buast`en.



T`it`e kosé ma chjangue st`i ngo st`i jo

Ndasen xo b`índo, tjin xo nixi ndama nga xti xo , ta bua tan ndo, nga b`índo sobua, nga tjin ngo ni xi nda, kojo st`i nga xiojan kji`i yojo

Koxti tjin naxkoyajan kojo st`i xa

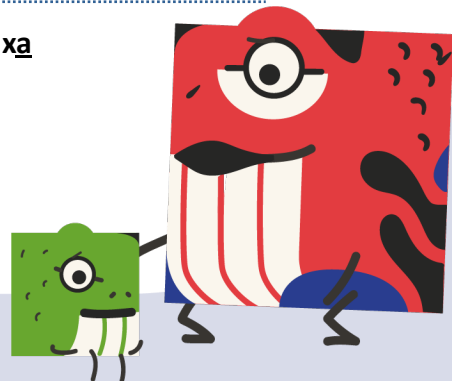
Tabua mara st`en kjinxi skuie kojo kji xi nda ku`a ma

Ngat`enga kui xi stja, kojo st`i ta kot`a, st`ienga be ko mana

Nga b`e ngo kjoxti ko bejan kost`en seéndajin

Ni`ijan sko

St`ienga st`iengase kjochokjua nguiya xa



17

Mixi chjenga si'an st'ienga ixti inchjín, ixti xi'in, ixti xongo mji sj'iun, mji xan, sj'iun xi st'e kjifjotjokja kojo st'i kj'eni tachubua skjiejan.

T`it`e kosé ma chjangue st'i ngo st'i jo.



Ngatamabe kokji'i nga ndajan st'enna kui nj



Ngati'e ngañ'ó nga kuie ngo kjoxtí



Ngate sj'andiejan xuta xi xha nga ndiya st'ube skjibe



Nguitie nguidie ñanga ma st'oton, ñanga kuitie ñanga se'en jakie ja ngajan ni



Nga ñ'asen ko nda ngañ'ajo nianga tjindo st'i ndí'ikoyajan kojo st'i nguiya xa



Si'an kjikon na'an nam'i, xi kon, mji chjinie xuta xi xki

18

Mixi ndakji'i nga b'e ñanga fotjo sj'uí.

T`it`e kosé ma chjangue st'i ngo st'i jo.



Sj'iun



Sj'iun xi st'e kjifotjokja



Xan



Sj'iu xi st'en st'ube



Ndajo jan tjientixa



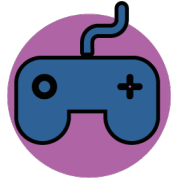
Ngaye nixi tjientixa



19

¿Mixa chjenga sí'an nga tjin xi k'onchojona nga konton kojo st'i nga kuichinsejin ngo ni interne?

T'it'e kosé ma chjangue st'i ngo st'i jo.



Nguitie ngo ora nga kama
sí'akjien

Ngatamana sí'an st'abe

S'ian nixi kie ja ngajan

Xchobua ko kjosiya kokji'i
nga ndikon nga k'oka

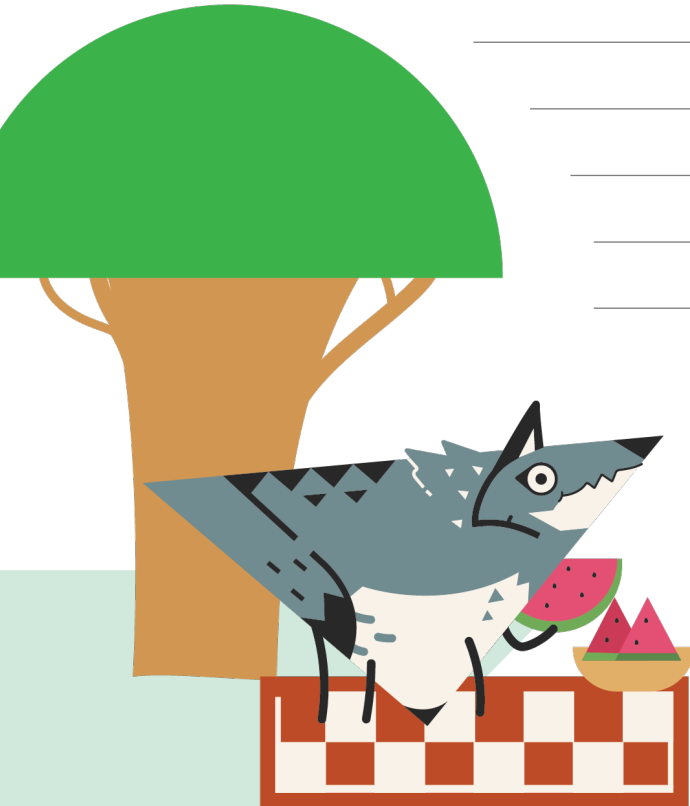
Mji ni xa an



Kj'e e en

20 ¿Mi ni xi ye takin ni xi ndajan kji'í nga tjin nguidie ñanga tinchin ko mixi makjo jji xi s'en nga kamadajin?

Ke t'it'e kost'en nikje.



21 ¿Ngaje akjasiya ngayeje kui en a ñ'u kji'i nga ku'e nst'ub'ua st'ienga kamandajin ka'a kju a xi tjin kojo xi ndajan st'en na?



Jon



Mji

Mejen nje nga xcha ngasenje tangat`e ji

22 ¿A tjinri ngo chi`in xi ndaja ts`en tjin nchin?

(A majan m`iji a ni maji nga ko a ní`ima m`i nijingui kojo st`i m`ijinye ngo kijun amajan n`i tiye tjaa kojo st`i nst`e, a chi ya ri ni, a majan nday`e a xa majan ndokjuee nimji xi ngase xuta).

T`iye kosé.

Jon

Mji



23 ¿A ngo nangui nima ndokjue ji?

T`iye kosé.

Jon ko chjia an ngo en nima

Jon tanga majan na en nima

Mji



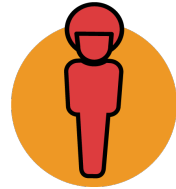
24 ¿Ña nanguin nima ndokjue ji?

Tì t'è ko sé.

25 ¿A xuta mja ji?

(Nga xuta mja mj'i kuixo xi mejen st'o xuta xi kjindibuaxo nangui ñanga m'i afrika)

T'ìye kosé.



Jon

Mji



¡Nda k'uchji nga kast'e e en !



Uno de los fines del Instituto Nacional Electoral es promover el voto y coadyuvar a la difusión de la educación cívica y la cultura democrática. La Consulta Infantil y Juvenil tiene como finalidad escuchar las opiniones de niñas, niños y adolescentes sobre temas de convivencia, para que sean atendidas por la sociedad, el gobierno y las instituciones.

Durante la Consulta Infantil y Juvenil, el INE tratará aquellos datos que, de manera voluntaria, proporcionen las niñas, niños y adolescentes, en el texto de las opiniones remitidas. Dicha información no se registrará en algún sistema de tratamiento de datos y estará disociada de las personas titulares, pues no es obligatoria para dicha consulta.

Los datos personales proporcionados de manera voluntaria serán protegidos conforme a lo dispuesto en la Ley General de Protección de Datos Personales en Posesión de Sujetos Obligados (LGPDPPO) y demás normativa que resulte aplicable.