

Estudio sobre el impacto en la
participación electoral de los programas de
reseccionamiento en el periodo 2007-2010

DIRECCIÓN EJECUTIVA DEL REGISTRO FEDERAL DE ELECTORES

Junio, 2014

ÍNDICE

Presentación

1. Antecedentes

2. Análisis de la participación en las elecciones federales 2006 y 2012

2.1. Consideraciones para la comparación de la participación en las elecciones de 2006 y 2012

2.2. Comparación de la participación nacional y las secciones reseccionadas

2.3. Comparación de la participación estatal y las secciones reseccionadas

2.4. Comparación de la participación distrital y las secciones reseccionadas

3. Comportamiento de la participación en las nuevas secciones

4. Reemplazo de credenciales en las secciones reseccionadas

4.1. Reemplazo mensual de credenciales

4.2. Lugar del destino del reemplazo

5. Conclusiones

6. Anexos

Presentación

Para la organización de las elecciones federales, el territorio nacional se clasifica en unidades geográficas denominadas secciones electorales. De acuerdo con el artículo 147 de la Ley General de Instituciones y Procedimientos Electorales (LGIPE), la sección electoral es la fracción territorial de los distritos electorales uninominales para la inscripción de los ciudadanos al padrón electoral y a las listas nominales de electores; y cada sección tendrá como mínimo 100 electores y como máximo 3,000. No obstante, para efectos de este estudio se tomará como referencia, lo que establecía el entonces artículo 191 del Código Federal de Instituciones y Procedimientos Electorales (COFIPE)¹

Debido a la dinámica demográfica del país, existen secciones que comprenden un rango de electores mayor al establecido por ley. Con el propósito de frenar el efecto del crecimiento poblacional y en apego a las atribuciones que le confiere el artículo 128 del COFIPE, la Dirección Ejecutiva del Registro Federal de Electores (DERFE) ha llevado a cabo programas de reseccionamiento para redefinir los límites territoriales de las secciones fuera de rango (con más de 1,500 electores).

Los programas de reseccionamiento están estructurados en varias etapas, el programa que se está llevando a cabo este año, consta de siete etapas: 1 Recorrido de actualización cartográfica, 2 Elaboración del catálogo de viviendas, 3 Resolución de ciudadanos mal referenciados, 4 Generación de escenarios, 5 Modificación al Marco Geográfico (base de datos y cartografía electoral), 6 Notificación ciudadana para el remplazo de credenciales y 7 Operativo de Módulos de Atención Ciudadana, en las secciones origen del reseccionamiento.

Con el fin de salvaguardar los derechos político electorales de los ciudadanos que residen en las zonas reseccionadas, a quienes se les reasigna una nueva clave de sección en su registro electoral y que no han remplazado su credencial para votar antes de las elecciones federales y/o locales, se les notifica la ubicación de la casilla donde podrán votar.

Este documento se presenta en cumplimiento al acuerdo del Consejo General CG50/2014, con fecha 17 de febrero de 2014, donde se establece que: "en forma previa al inicio de las actividades relacionadas a la etapa 5 contenida en el documento *Procedimientos Generales para el Proyecto de Reseccionamiento 2014*, la Dirección Ejecutiva del Registro Federal de Electores llevará a cabo un estudio sobre el impacto en la participación ciudadana, así como la renovación de las credenciales para votar con fotografía, en los territorios donde se haya aplicado el programa de reseccionamiento en años anteriores e informará de los resultados de dichos análisis a la Comisión del Registro Federal de Electores".

¹ Este análisis es acerca de las elecciones 2006 y 2012, por lo que todas las referencias legales están basadas en el Código Federal de Instituciones y Procedimientos Electorales (COFIPE).

En este estudio se analiza el comportamiento de la participación electoral en las zonas reseccionadas en el periodo 2007 a 2010. Para tal efecto, la participación se mide con el porcentaje de votación en las elecciones de diputados federales de mayoría relativa para los años 2006 y 2012.

En el primer apartado se presentan los antecedentes de los programas de reseccionamiento y el universo sobre el que se realizará el estudio.

El segundo apartado tiene como propósito evaluar el efecto del reseccionamiento en la participación electoral. El análisis se centra en el cambio de los niveles de participación antes y después del reseccionamiento, por lo que se emplean los datos de votación en las elecciones de 2006 y de 2012.

Para comprender si el cambio en los niveles de participación de las secciones reseccionadas - que puede ser incremento o disminución - se debió a un efecto generalizado del país o a circunstancias locales, se compara con el cambio en los niveles de participación nacional y el de los distritos que contienen a las secciones reseccionadas.

En la tercera parte del documento, se pretende analizar si el cambio en la participación electoral ocurrió únicamente entre los ciudadanos que, por experiencia de elecciones previas tenían el conocimiento de la ubicación de la casilla que les correspondía, o si también aumentó entre aquellos ciudadanos que debían acudir a una casilla que se instaló por primera vez.

El cuarto y último apartado presenta los datos de la renovación de las credenciales de los ciudadanos que estaban inscritos en la Lista Nominal de las secciones reseccionadas, con el objetivo de analizar el comportamiento de los ciudadanos una vez que se les ha notificado la necesidad de cambiar su credencial debido al reseccionamiento.

1. Antecedentes

El 12 de mayo de 2004, la Junta General Ejecutiva del Instituto Federal Electoral aprobó llevar a cabo el Programa de Reseccionamiento a través de la Técnica Censal Parcial en 41 secciones electorales distribuidas en los estados de Aguascalientes, Baja California, Baja California Sur, Coahuila, Chihuahua, Guanajuato, Jalisco, México, Nuevo León, Puebla, Querétaro, Quintana Roo, Sonora, Tamaulipas, Veracruz y Yucatán. En razón de lo anterior, se dieron de alta 824 secciones electorales en 2005 y 495 en 2007.

En el año 2009, la Dirección Ejecutiva del Registro Federal de Electores (DERFE) aplicó el Programa de Reseccionamiento en 30 secciones electorales correspondientes a los estados de Baja California Sur, Coahuila, Colima, Jalisco, México, Nuevo León, Querétaro, Quintana Roo y Sonora, dando origen a 846 nuevas secciones electorales.

Finalmente, en el año 2010 la DERFE llevó a cabo el Programa de Reseccionamiento en 37 secciones electorales correspondientes a los estados de Baja California, Coahuila, Chiapas, Chihuahua, Durango, Jalisco, México, Nayarit, Nuevo León, Querétaro, Quintana Roo, Sinaloa, Tamaulipas y Veracruz, dando origen a 1,029 nuevas secciones electorales.

En este estudio se consideran las **81** secciones reseccionadas en el periodo de 2007 a 2010²: 14 del programa 2007, 30 del programa 2009 y 37 del programa 2010; que dieron origen a **2,370** nuevas secciones (ver cuadro 1).

Cuadro 1
Número de secciones subdivididas y de nueva creación entre las elecciones federales de 2006 y 2012, por entidad federativa

Entidad	Total		2007		2009		2010	
	Origen	Nuevas	Origen	Nuevas	Origen	Nuevas	Origen	Nuevas
Total	81	2,370	14	495	30	846	37	1,029
Baja California	8	281					8	281
Baja California Sur	2	87	1	59	1	28		
Coahuila	5	134			3	63	2	71
Colima	1	36			1	36		
Chiapas	2	82					2	82
Chihuahua	3	183					3	183
Durango	2	24					2	24
Jalisco	5	138			4	113	1	25
México	7	210			6	208	1	2
Nayarit	8	93					8	93
Nuevo León	9	271			8	250	1	21
Puebla	2	32	2	32				
Querétaro	2	55			1	33	1	22
Quintana Roo	9	398	6	291	2	69	1	38
Sinaloa	1	26					1	26
Sonora	4	46			4	46		
Tamaulipas	6	175	3	78			3	97
Veracruz	5	99	2	35			3	64

² Para denominar los programas de reseccionamiento se emplea el año en el que iniciaron los trabajos.

2. Análisis de la participación en las elecciones federales de 2006 y 2012

En este apartado se analizan los porcentajes de votación en las elecciones federales de diputados de mayoría relativa en 2012 y se compara con la participación en el mismo tipo de elección, para el proceso electoral de 2006.

El objetivo principal de este estudio, son las 81 secciones electorales que fueron reseccionadas en el periodo 2007-2010, pero para aportar un marco de referencia, se comparará la participación de 2006 y de 2012 a nivel nacional y de manera similar, se analizará la participación electoral en los distritos a los que pertenecen la secciones reseccionadas.

2.1. Consideraciones para la comparación de la participación en las elecciones de 2006 y 2012

Uno de los aspectos discutidos durante la preparación y desarrollo de los trabajos de reseccionamiento, son las consecuencias que tiene sobre la emisión del voto y existen dos percepciones sobre su efecto.

En un sentido se argumenta que al no remplazar su credencial y al desconocer la clave de la nueva sección, algunos ciudadanos tienen dificultades para ubicar la casilla en la que pueden sufragar. La tesis planteada es que hay ciudadanos que acuden al lugar donde fue instalada la casilla en la elección anterior (correspondiente a su sección electoral anterior) enterándose en ese momento que deben acudir a otra casilla (correspondiente a su nueva sección) lo que desincentiva la emisión del voto.

En un enfoque contrario, se apunta que el reseccionamiento favorece la participación electoral, ya que al fraccionar la superficie de las secciones e instalar casillas en cada nueva fracción o sección, es menor el esfuerzo de los ciudadanos para trasladarse a la casilla correspondiente; asimismo, al disminuir la aglomeración de ciudadanos en un sólo sitio la votación es más ágil. También se argumenta que las visitas domiciliarias realizadas por la autoridad electoral los días previos a la elección, para notificar a los ciudadanos la ubicación de su casilla, reducen la confusión.

Para dar respuesta a estos cuestionamientos, se evaluó el efecto del reseccionamiento en la emisión del voto en las 81 secciones subdivididas entre la elección federal de 2006 y la de 2012.

El análisis se centra en examinar la variación de la participación entre las dos elecciones, la razón es que para evaluar la influencia del reseccionamiento, interesa conocer si la participación aumentó o disminuyó.

El término *participación* hace referencia al porcentaje de ciudadanos facultados para votar que ejercen ese derecho:

$$participación = \frac{votantes}{población\ con\ derecho\ a\ voto} * 100$$

En este estudio, el concepto se aproxima con el porcentaje de ciudadanos inscritos en la Lista Nominal que votaron:

$$participación = \frac{votantes}{Lista\ Nominal} * 100$$

Es una aproximación porque se sabe que en la Lista Nominal hay algunos registros de ciudadanos fallecidos y de emigrantes a otro país³, esto tiene como consecuencia que el cálculo de la participación sea menor al porcentaje real de votación en las elecciones.

Debido a que este análisis se centra en la variación de la participación entre la elección de 2006 y la elección de 2012, es conveniente valorar si en las dos elecciones las condiciones para medir la proporción de votantes fueron similares.

En este sentido, el evento con mayor repercusión en la tendencia de la Lista Nominal, fue la exclusión de las credenciales 03 en diciembre de 2010.

Con esta consideración, se revisó el efecto de las credenciales 03 no remplazadas. Se calculó el porcentaje de votación por diputados de mayoría relativa en 2012, de acuerdo a dos posibles escenarios y se compararon sus resultados, como se describe a continuación:

Escenario 1. El porcentaje de participación se calculó dividiendo los votos emitidos entre la Lista Nominal. De este cálculo se obtuvo que el porcentaje de participación fue 62.6% para el país en su conjunto y 56.6% para las secciones reseccionadas (*ver cuadro 2a*).

Escenario 2. El porcentaje de participación se calculó dividiendo los votos emitidos entre la suma de Lista Nominal y las credenciales 03. De este cálculo se obtuvo que, el porcentaje de participación fue 59.1% para el país en su conjunto y 56.2% para las secciones reseccionadas (*ver cuadro 2b*).

³ Los emigrantes residentes en el extranjero se consideran no facultados para votar porque el análisis se llevó a cabo sobre la votación de diputados federales.

Cuadro 2a

Escenario 1. Incremento de la participación entre las elecciones federales de 2006 y 2012 EXCLUYENDO en 2012 los registros de credencial 03

Nivel geográfico	2006			2012			Incremento
	Votos	Lista Nominal	% de participación	Votos	Lista Nominal	% de participación	
Nacional	41,125,897	71,333,497	57.7	49,687,297	79,433,171	62.6	4.9
81 secciones	369,806	719,568	51.4	878,874	1,553,789	56.6	5.2

Cuadro 2b

Escenario 2. Incremento de la participación entre las elecciones federales de 2006 y 2012 INCLUYENDO en 2012 los registros de credencial 03

Nivel geográfico	2006			2012			Incremento
	Votos	Lista Nominal	% de participación	Votos	Lista Nominal con 03	% de participación	
Nacional	41,125,897	71,333,497	57.7	49,687,297	84,119,485	59.1	1.4
81 secciones	369,806	719,568	51.4	878,874	1,564,790	56.2	4.8

La comparación de los dos escenarios muestra que los porcentajes de participación se redujeron al incluir en 2012 los registros de credencial 03 (escenario 2) y que la disminución del país en conjunto ($62.6 - 59.1 = 3.5$ puntos porcentuales) es mayor a la de las secciones reseccionadas ($56.6 - 56.2 = 0.4$ puntos porcentuales).

Incluir o excluir registros 03 en las zonas reseccionadas al cálculo del porcentaje de participación 2012, no marca una diferencia sustantiva, pero en el resto del país sí. Considérese que en las zonas reseccionadas el acelerado crecimiento demográfico en los últimos años fue el motivo de su subdivisión, ocasionando una baja concentración de credenciales 03, pues éstas dejaron de expedirse en agosto de 1997, de hecho en 2012 en las 81 secciones reseccionadas, las credenciales 03 no remplazadas representaban 0.7% de su padrón.

Por las razones que se acaban de exponer, los cálculos presentados en el resto del documento se basan en los criterios del escenario 1. Los resultados del escenario 2, que de manera global sugieren un mayor impulso de la participación en las zonas reseccionadas, se presentan sólo con el fin de tener la referencia del efecto de las credenciales.

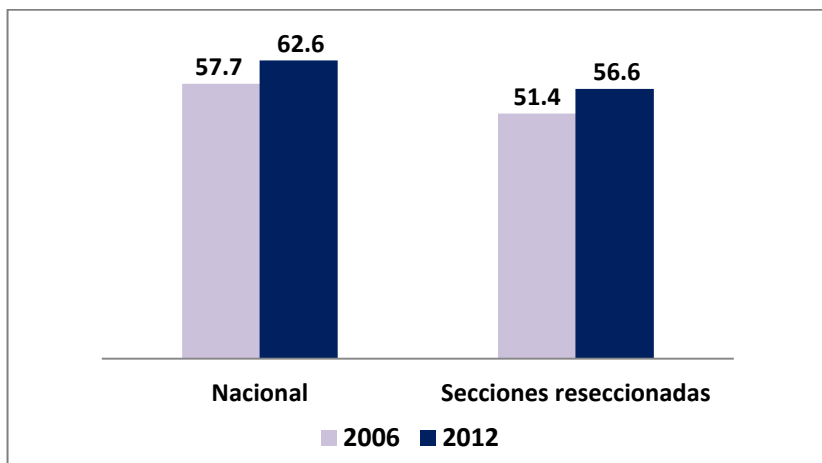
La comparación del comportamiento de la participación con y sin el efecto de las credenciales 03 no remplazadas, se presenta en el **anexo 1**.

Es importante destacar que a lo largo de este estudio, no se va a comparar puntualmente para cada año la participación en las secciones reseccionadas respecto al país o a otros niveles geográficos. Lo que se va a analizar es el cambio en la participación electoral en 2012 respecto a 2006, es decir, el incremento de 5.2 puntos porcentuales que, para la secciones reseccionadas, se presenta en el *cuadro 2a*.

2.1.1. Comparación de la participación nacional y las secciones reseccionadas

En el contexto nacional de 2006 a 2012 aumentó la participación electoral, el incremento se valora en 4.9 puntos porcentuales, de 57.7% pasó a 62.6% (ver *gráfica 1*).

Gráfica 1
Porcentaje de participación nacional y para las secciones reseccionadas, 2006 y 2012



En la *gráfica 1* también se observa el incremento de 5.2 puntos porcentuales en la participación electoral que registraron las secciones reseccionadas, al pasar de 51.4% en 2006 a 56.6% en 2012.

Como se mencionó en el *apartado 2.1*, en este documento se investigará el cambio en la participación antes (elección de 2006) y después del reseccionamiento (elección 2012) por lo que es de especial interés el incremento de 5.2 puntos porcentuales registrado en las secciones reseccionadas.

En los siguientes apartados se analizará este resultado en el contexto estatal y en el de los distritos que contienen a las secciones reseccionadas.

2.3. Comparación de la participación estatal y las secciones reseccionadas

Este apartado inicia con un análisis de la participación electoral por entidad federativa y posteriormente, se analiza la participación en las 81 secciones reseccionadas en el contexto de la participación por entidad.

2.3.1. Análisis de la participación por entidad federativa

El incremento de la participación por entidad varía, el mayor aumento se registró en Chiapas (18.6 %) en tanto que, en el Distrito Federal la participación disminuyó (ver cuadro 3).

Cuadro 3
Incremento de la participación entre las elecciones federales de 2006 y 2012 por entidad federativa*

Entidad	2006			2012			Incremento
	Votos	Lista Nominal	% de participación	Votos	Lista Nominal	% de participación	
Nacional	41,126,879	71,333,497	57.7	49,687,297	79,433,171	62.6	4.9
1 Aguascalientes	401,348	703,288	57.1	486,202	812,673	59.8	2.8
2 Baja California	921,583	2,022,729	45.6	1,235,679	2,323,235	53.2	7.6
3 Baja California Sur	173,961	329,889	52.7	247,915	430,342	57.6	4.9
4 Campeche	298,378	483,204	61.7	375,454	563,812	66.6	4.8
5 Coahuila	922,745	1,707,320	54.0	1,174,105	1,901,824	61.7	7.7
6 Colima	250,388	409,940	61.1	299,123	471,895	63.4	2.3
7 Chiapas	1,239,543	2,593,875	47.8	2,002,895	3,016,603	66.4	18.6
8 Chihuahua	1,143,120	2,381,225	48.0	1,319,742	2,500,641	52.8	4.8
9 Distrito Federal	4,797,338	7,104,837	67.5	4,810,966	7,216,743	66.7	-0.9
10 Durango	563,252	1,051,436	53.6	674,234	1,145,130	58.9	5.3
11 Guanajuato	1,937,164	3,422,288	56.6	2,294,221	3,860,238	59.4	2.8
12 Guerrero	968,907	2,134,096	45.4	1,391,135	2,343,145	59.4	14.0
13 Hidalgo	931,554	1,621,006	57.5	1,213,200	1,861,638	65.2	7.7
14 Jalisco	2,869,783	4,706,352	61.0	3,397,379	5,260,351	64.6	3.6
15 México	5,630,284	9,151,247	61.5	6,832,633	10,396,508	65.7	4.2
16 Michoacán	1,470,307	2,948,746	49.9	1,628,783	3,133,883	52.0	2.1
17 Morelos	698,267	1,175,545	59.4	844,568	1,311,365	64.4	5.0
18 Nayarit	356,785	673,555	53.0	461,023	749,692	61.5	8.5
19 Nuevo León	1,752,501	2,945,733	59.5	2,001,625	3,324,155	60.2	0.7
20 Oaxaca	1,320,534	2,322,060	56.9	1,577,428	2,586,212	61.0	4.1
21 Puebla	1,964,751	3,434,888	57.2	2,452,933	3,915,969	62.6	5.4
22 Querétaro	648,646	1,032,543	62.8	847,956	1,280,215	66.2	3.4
23 Quintana Roo	373,890	675,733	55.3	529,044	925,089	57.2	1.9
24 San Luis Potosí	941,804	1,591,181	59.2	1,115,389	1,765,189	63.2	4.0
25 Sinaloa	965,262	1,731,512	55.7	1,165,913	1,912,288	61.0	5.2
26 Sonora	919,427	1,668,724	55.1	1,083,994	1,872,322	57.9	2.8
27 Tabasco	900,607	1,335,294	67.4	1,076,779	1,530,142	70.4	2.9
28 Tamaulipas	1,185,184	2,224,138	53.3	1,413,457	2,445,046	57.8	4.5
29 Tlaxcala	406,853	704,479	57.8	518,212	813,608	63.7	5.9
30 Veracruz	2,878,158	4,874,486	59.0	3,518,730	5,330,347	66.0	7.0
31 Yucatán	778,854	1,178,519	66.1	1,047,058	1,357,419	77.1	11.0
32 Zacatecas	515,701	993,629	51.9	649,522	1,075,452	60.4	8.5

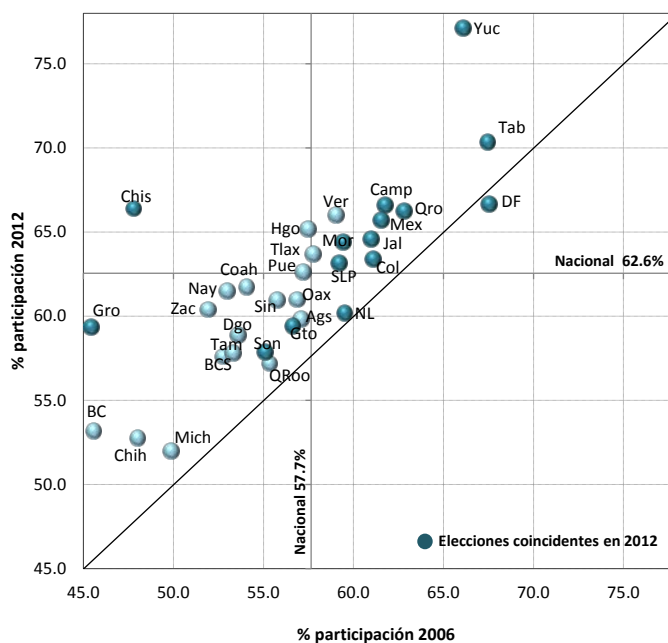
*El cálculo se realizó con los resultados de las elecciones para diputados de mayoría relativa

El detalle por entidad federativa también se muestra en la *gráfica 2*, donde cada esfera representa a una de las 32 entidades federativas, si una esfera se sitúa sobre la diagonal significa que en esa entidad se registró el mismo porcentaje de

participación electoral en 2006 y en 2012; así que las esferas (entidades) que se ubican arriba de la diagonal, registraron en 2012 un porcentaje de participación mayor al de 2006.

Entre más alejada esté una esfera de la diagonal y por arriba de ella, es mayor el incremento en la participación electoral en esa entidad para 2012 respecto a la participación en 2006.

Gráfica 2
Participación en las elecciones federales de 2006 y 2012
por entidad federativa



En esta gráfica 2 se puede observar lo siguiente:

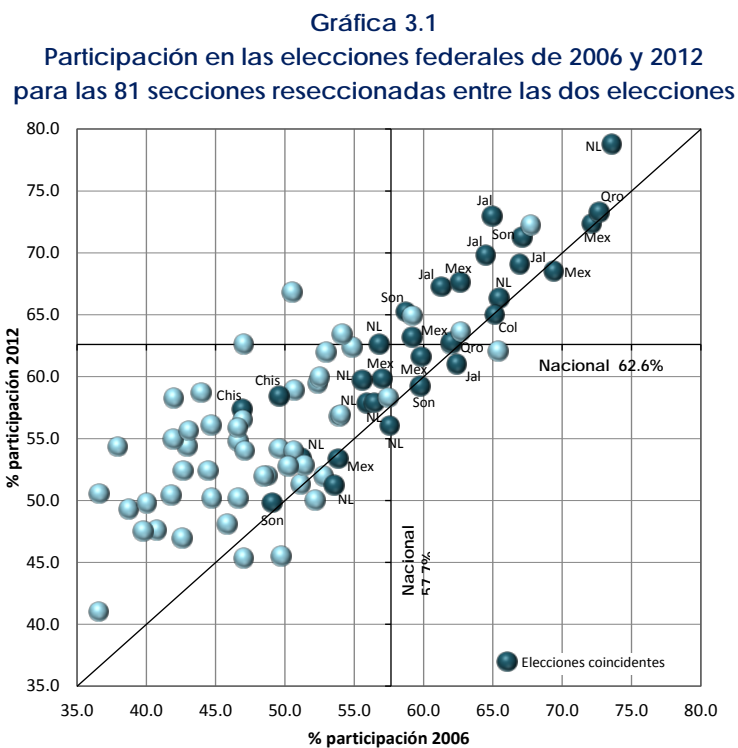
- La única entidad donde descendió la participación en 2012 respecto a la de 2006, fue el Distrito Federal, pero la disminución fue menor a un punto porcentual (de 67.5% pasó a 66.7%).
- Las entidades con mayor incremento en la participación fueron: Guerrero, Chiapas y Yucatán, seguidas con una amplia diferencia, por Baja California, Nayarit, Coahuila, Tlaxcala, Hidalgo y Veracruz.
- Hay una característica que comparten las tres entidades con mayor incremento en la participación: en 2006 la elección federal no coincidió con sus elecciones locales, pero en 2012 sí, esta situación pudo influir en el marcado incremento que registraron.

2.3.2. Análisis de las secciones reseccionadas

Se llevó a cabo un análisis para determinar el cambio en la participación de 2006 a 2012 para cada una de las 81 secciones reseccionadas en el período 2007 a 2010. El cuadro con los datos por sección se puede consultar en el **anexo 2**.

Con estos datos se generaron las *gráficas 3.1* y *3.2* que se muestran a continuación.

La *gráfica 3.1* corresponde a las 81 secciones reseccionadas y ahí se observa que 69 (85.2%) de ellas se ubican arriba de la diagonal, es decir, para éstas la participación en 2012 fue superior a la participación en 2006.



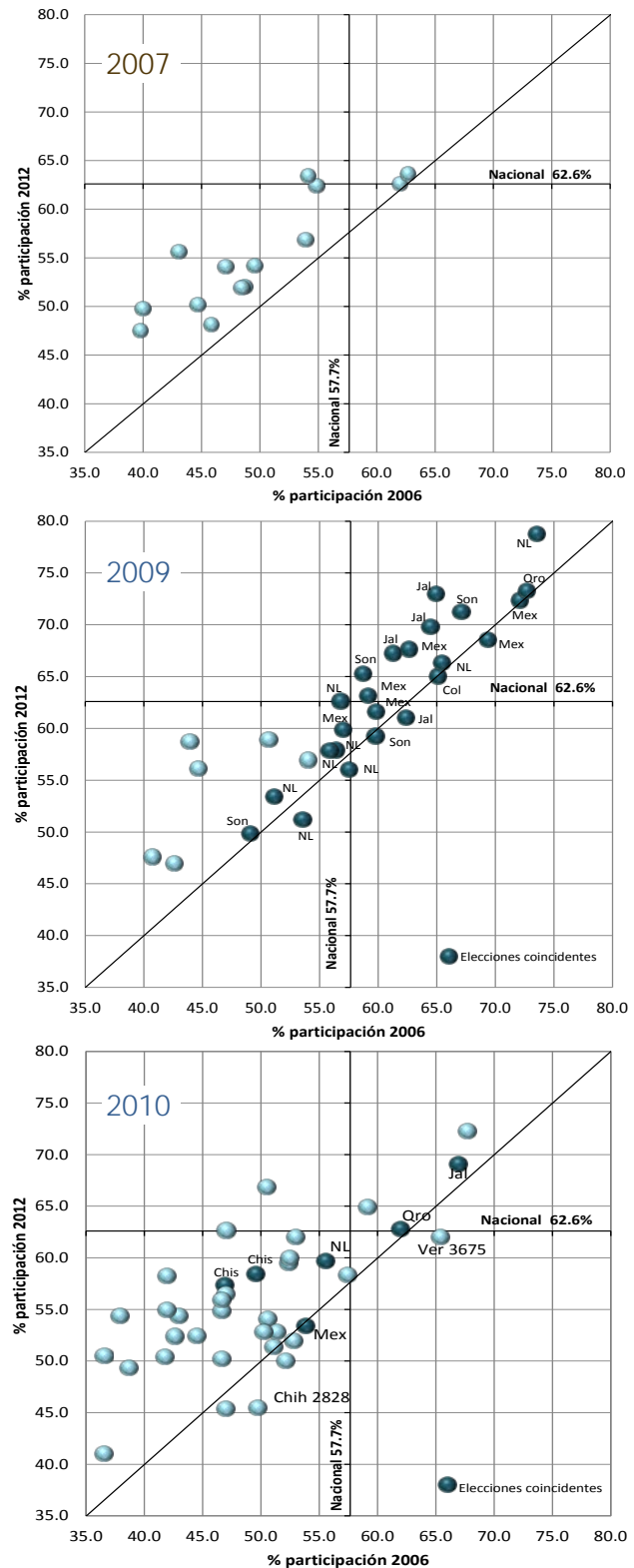
Además, en esta *gráfica 3.1* se advierte que la participación electoral en las secciones modificadas, fue media o baja respecto a las medias de participación nacional, ya que, 58 de las 81 secciones (el 71.6%) registraron porcentajes de votación menores al promedio nacional.

Al igual que en la gráfica anterior, en las siguientes se analiza el cambio de participación en las 81 secciones, pero se han separado por programa de reseccionamiento: 2007, 2009 y 2010 (ver *gráficas 3.2*).

Gráficas 3.2
Participación en las elecciones federales de 2006 y 2012
para las secciones reseccionadas en 2007, 2009 y 2010

Al revisar los datos para cada programa de reseccionamiento se observa lo siguiente:

- Todas las secciones incluidas en el programa de reseccionamiento 2007 registraron una mayor participación en 2012.
- Aun cuando en seis secciones (20%) del programa de reseccionamiento 2009 disminuyó el porcentaje de participación en 2012, la disminución fue menor a tres puntos porcentuales. Como se observa en la gráfica de 2009, las secciones debajo de la diagonal están muy cercanas a ésta.
- Las secciones con mayor disminución en el porcentaje de participación en 2012 respecto a 2006, fueron dos del programa de reseccionamiento 2010: la sección 2828 de Chihuahua y la sección 3675 de Veracruz. Su descenso fue de 4.2 puntos porcentuales y 3.3 puntos porcentuales, respectivamente.
- Es importante destacar que la mayoría de las secciones reseccionadas en el programa 2009 tuvieron elecciones coincidentes en 2012, los niveles de participación en dichas entidades es superior a los promedios nacionales, situación que distingue a este programa de los otros dos.



De acuerdo con las gráficas anteriores (*gráficas 3.1 y 3.2*) donde se distinguen las secciones ubicadas en entidades con elecciones coincidentes, surge como hipótesis que en algunas entidades, la coincidencia pudo favorecer el crecimiento de la participación. Por esta razón se revisó la situación de las secciones reseccionadas dentro de entidades con y sin elecciones coincidentes, tanto en 2006, como en 2012⁴ (ver *cuadro 4*).

Cuadro 4
Incremento de la participación en las secciones subdivididas entre las elecciones federales de 2006 y 2012 según coincidencia de elecciones locales y federales

Coincidencia de elección federal y local	Número de secciones	2006			2012			Incremento
		Votos	Lista Nominal	% de participación	Votos	Lista Nominal	% de participación	
Total	81	369,806	719,568	51.4	878,874	1,553,789	56.6	5.2
Elección coincidente	30	139,142	233,701	59.5	372,816	601,396	62.0	2.5
Sin elección local	51	230,664	485,867	47.5	506,058	952,393	53.1	5.7

Para las 30 secciones ubicadas en entidades con elecciones coincidentes, el incremento de la participación fue de 2.5 puntos porcentuales, mientras que en las otras 51 secciones fue de 5.7 puntos porcentuales, por lo que no se observa una mayor participación electoral en aquellas secciones reseccionadas donde ocurrieron elecciones coincidentes.

Los resultados del análisis presentado en este apartado, indican que:

- En términos generales, las 81 secciones reseccionadas registraron un aumento en su participación de 5.2%, entre 2006 y 2012, y este incremento fue ligeramente mayor al del promedio nacional que fue de 4.9% entre 2006 y 2012.
- En la mayoría de los casos (69 de 81) la subdivisión de secciones favoreció la participación.

Sin embargo, la votación en esas zonas también pudo aumentar por algún factor local independiente del reseccionamiento y en un mayor acercamiento a sus condiciones sociopolíticas; para tal efecto, se necesita analizar si el incremento en la participación fue superior al del distrito electoral federal al que pertenecen, cuestión que se analiza en el siguiente apartado.

⁴ Las entidades que registraron elecciones coincidentes en 2012 fueron: Campeche, Chiapas, Colima, Distrito Federal, Guanajuato, Guerrero, Jalisco, México, Morelos, Nuevo León, Querétaro, Tabasco, San Luis Potosí, Sonora y Yucatán.

2.4. Comparación de la participación distrital y las secciones reseccionadas

Para evaluar la influencia de factores distintos a la redefinición de límites seccionales, se comparó el crecimiento de la participación de las 81 secciones reseccionadas con el crecimiento de la participación en los distritos en los que se ubican dichas secciones.

Lo primero que destaca son niveles medios y bajos de participación en los 45 distritos que contienen a las secciones reseccionadas.

En el apartado 2.2 se puntualizó que en 2006 y 2012 el porcentaje de votación para el país en su conjunto fue 57.7% y 62.6% respectivamente (ver gráfica 1) en tanto que el resultado global para estos 45 distritos fue 54.6% y 58.9%, respectivamente (ver cuadro 5a).

Cuadro 5a
Incremento en la participación para los distritos que tuvieron alguna sección reseccionada entre las elecciones federales de 2006 y 2012

Programa	Número de distritos	2006			2012			Incremento
		Votos	Lista Nominal	% participación	Votos	Lista Nominal	% participación	
Total*	45	6,030,745	11,037,774	54.6	7,825,573	13,294,576	58.9	4.2
2007	8	1,093,168	2,016,402	54.2	1,431,661	2,491,913	57.5	3.2
2009	21	2,924,301	5,075,135	57.6	3,957,631	6,508,022	60.8	3.2
2010	22	2,800,033	5,419,081	51.7	3,665,285	6,486,300	56.5	4.8

* Los distritos que tuvieron secciones reseccionadas en más de un programa son considerados en el total una sola vez, por eso, el total de distritos es menor que la suma de los tres programas.

A pesar del contexto de participación electoral media y baja, se incrementó la participación en las secciones reseccionadas en 5.2 puntos porcentuales, mientras que en los distritos a los que pertenecen, la participación creció 4.2 puntos porcentuales (ver cuadros 5a y 5b).

Cuadro 5b
Incremento de la participación para las 81 secciones subdivididas entre las elecciones federales de 2006 y 2012 por año del programa

Programa	Número de secciones	2006			2012			Incremento
		Votos	Lista Nominal	% participación	Votos	Lista Nominal	% participación	
Total	81	369,806	719,568	51.4	878,874	1,553,789	56.6	5.2
2007	14	108,155	226,062	47.8	216,000	406,700	53.1	5.3
2009	30	132,359	229,511	57.7	367,115	603,983	60.8	3.1
2010	37	129,292	263,995	49.0	295,759	543,106	54.5	5.5

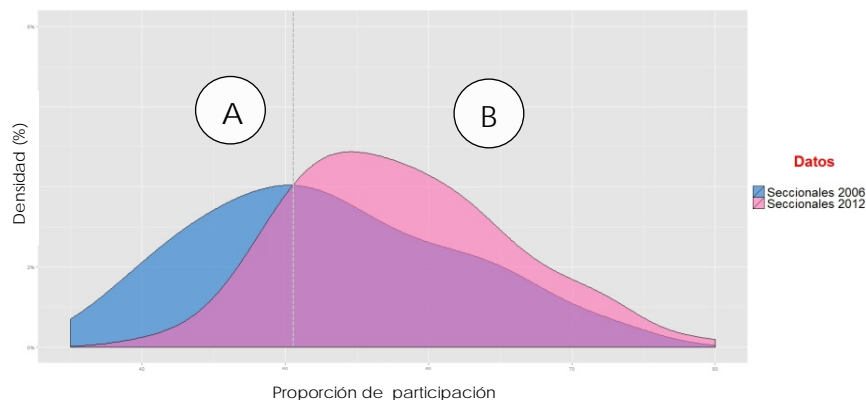
Al analizar la agrupación de secciones por programa de reseccionamiento, destaca lo siguiente:

- a. La participación en 2012 creció para los tres programas respecto a 2006 (ver *cuadro 5b*).
- b. El incremento en la participación electoral en 2012 respecto a 2006, para aquellas secciones trabajadas en el reseccionamiento 2010, fue moderado en comparación con los otros dos programas de reseccionamiento; no obstante, en las nuevas secciones de 2010 el porcentaje de votación alcanzado fue el mismo que el de sus distritos (60.8%).

Con los datos que dieron origen a los *cuadros 5a y 5b*, se elaboraron las siguientes gráficas que permiten comparar las densidades, es decir la forma en que se distribuyen los porcentajes o proporciones de participación en 2006 y 2012.

En la primera gráfica se muestra el cambio de en la participación en las 81 secciones reseccionadas (ver *gráfica 4*).

Gráfica 4
Comparación de las densidades de las proporciones de participación en las secciones reseccionadas, 2006 vs 2012

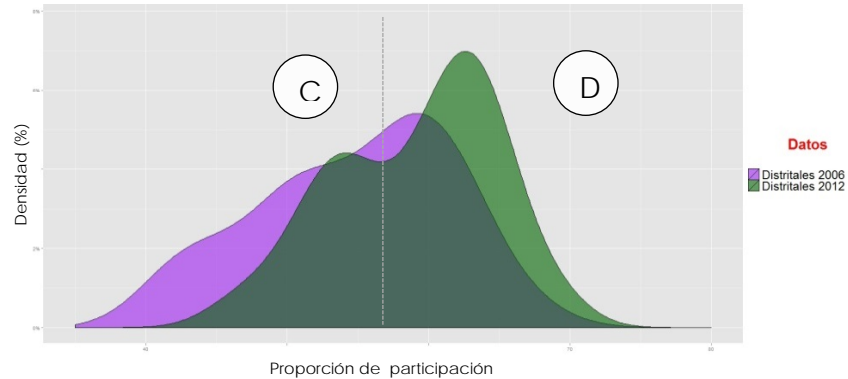


En la *gráfica 4* se observa que en las secciones reseccionadas se incrementó la participación en 2012. El incremento se concentró en las secciones que habían registrado menor participación -las que tenían mayor margen para crecer- esta interpretación se desprende de la comparación de las densidades, en particular, de la forma de la cola izquierda (área A).

Adicionalmente, al comparar la forma de la densidad de 2012 con la de 2006, se advierte que después del reseccionamiento, no se desincentivó la participación.

En la segunda gráfica se comparan a los 45 distritos que contienen a las secciones reseccionadas (ver *gráfica 5*).

Gráfica 5
Comparación de las densidades de las proporciones de participación en los distritos que contienen secciones reseccionadas, 2006 vs 2012



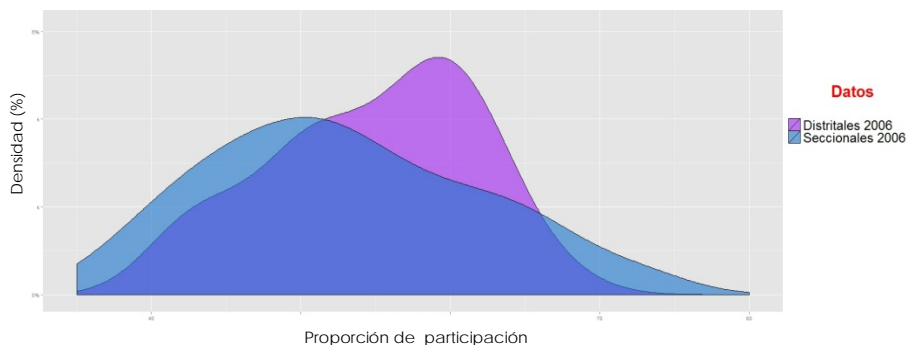
En la *gráfica 5* se observa que al igual que en las secciones, en los distritos se incrementó la participación en 2012 y también se concentró en los distritos de menor participación.

Además, es interesante observar en esta gráfica que en la elección de 2012 se distinguen dos grupos de distritos de acuerdo a su participación (área C y área D) estos grupos no se distinguen en la densidad de la elección 2006. El comportamiento del área D puede deberse al efecto del reseccionamiento.

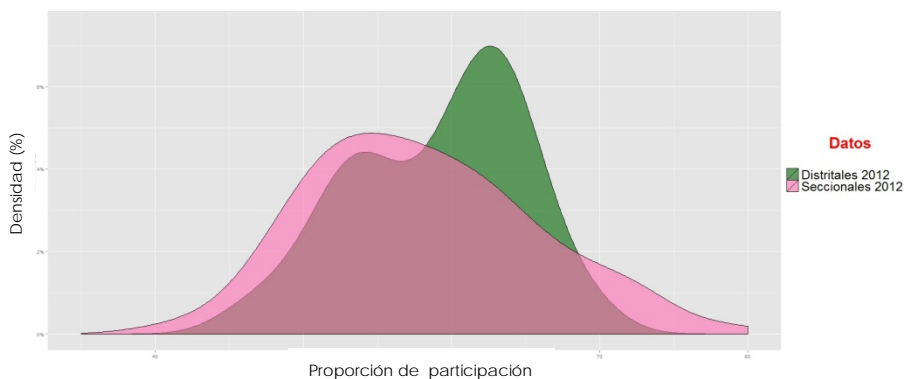
También se advierte en estas gráficas (4 y 5) un desplazamiento hacia la derecha de las densidades en 2012, que equivale a un crecimiento en el porcentaje de participación por área geográfica, lo cual indica que el cambio en la participación de las secciones reseccionadas, fue más significativo que el que se dio en los distritos que las contienen.

Adicionalmente, se llevó a cabo un análisis gráfico (ver *gráficas 6 y 7*) y de acuerdo a estadísticos básicos (ver **anexo 3**) para comparar el porcentaje de participación entre distritos y secciones reseccionadas en las elecciones federales de 2006 y por otra parte, en las elecciones de 2012.

Gráfica 6
Comparación de las densidades de las proporciones de participación
en secciones reseccionadas y distritos que las contienen
2006



Gráfica 7
Comparación de las densidades de las proporciones de participación
en secciones reseccionadas y distritos que las contienen
2012



Al observar las *gráficas 6 y 7* se concluye que si se hace un análisis para cada año, la participación en los 45 distritos es mayor a la de las 81 secciones, pero existe un mayor porcentaje de casos con alta participación para las secciones reseccionadas en el año 2012, en comparación con las de 2006.

Esta última aseveración se confirma al comparar las medias de participación entre distritos y secciones: 1.9 puntos porcentuales para 2006 y 1.1 puntos porcentuales para 2012, es decir, la distancia entre secciones y distritos disminuye para el caso de 2012; comportamiento que se replica al contrastar el total o la mediana de participación electoral entre distritos y secciones reseccionadas (ver **anexo 3**).

Un aspecto que llama la atención, es que hay distritos en los que, para el mismo programa de reseccionamiento, algunas secciones registraron un incremento en la participación mayor al del resto del distrito y otras que por el contrario, tuvieron un incremento inferior, en estos casos están los distritos: 4 y 8 de Baja California, 12 de Jalisco,

39 de México, 2 de Nayarit, 12 de Nuevo León, 2 y 3 de Tamaulipas y 6 de Veracruz (ver cuadro 6).

Cuadro 6
Incremento de la participación para las secciones reseccionadas en las que el crecimiento de la participación fue MAYOR o MENOR al del resto del distrito entre las elecciones federales de 2006 y 2012

Tipo de sección	Número de secciones	2006			2012			Incremento
		Votos	Lista Nominal	% participación	Votos	Lista Nominal	% participación	
Total	81	369,806	719,568	51.4	878,874	1,553,789	56.6	5.2
Secciones con MAYOR incremento de participación que su distrito	49	222,730	456,112	48.8	497,668	895,426	55.6	6.7
Secciones con MENOR incremento de participación que su distrito	32	147,076	263,456	55.8	381,206	658,363	57.9	2.1

En el **anexo 4** se pueden consultar los cuadros que presentan a cada una de las 49 secciones con mayor incremento de participación y las 32 con menor incremento en participación que su distrito.

Será importante analizar posteriormente cómo fue la respuesta de la ciudadanía a las notificaciones, en estos casos de comportamientos desiguales para el mismo distrito y programa de reseccionamiento.

A partir del análisis de participación electoral presentado en este segundo apartado, los primeros resultados apuntan lo siguiente:

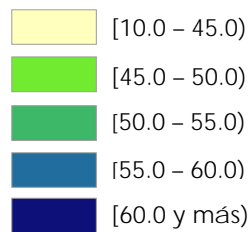
- En el contexto nacional, de 2006 a 2012 aumentó la participación electoral, el incremento se valora en 4.9 puntos porcentuales.
- En las secciones reseccionadas se incrementó la participación de 2006 a 2012 en 5.2 puntos porcentuales, a pesar de que la participación electoral es media y baja en dichas secciones.
- En 69 (85.2%) de las 81 secciones reseccionadas, la subdivisión de secciones no fue una influencia negativa, incluso pudo haber favorecido a la participación electoral.
- De las doce secciones en las que disminuyó la participación, seis provienen del programa de 2009 y seis del programa 2010, no obstante, se puede decir que los tres programas de reseccionamiento tuvieron resultados favorables.
- En 50 (61.7%) de las 81 secciones reseccionadas, el incremento de la participación electoral fue mayor al incremento registrado en sus correspondientes distritos.

3. Comportamiento de la participación en las nuevas secciones

Como ya se ha mencionado en este documento, uno de los aspectos de interés es conocer si la ubicación de las nuevas casillas desincentivó la participación de los ciudadanos en las elecciones federales de 2012.

Dado que de manera general en las áreas reseccionadas se incrementó la participación electoral, lo que se quiere analizar ahora es si este incremento ocurrió únicamente entre los ciudadanos que, por experiencia en elecciones previas tenían el conocimiento de la ubicación de la casilla que les correspondía, o si también aumentó entre aquellos ciudadanos que debían acudir a una casilla que se instaló por primera vez.

Con este fin, se elaboraron mapas para cada uno de los 81 distritos que contienen al menos un área reseccionada y dentro de cada distrito se muestran las secciones reseccionadas de acuerdo a la participación electoral registrada en 2012, con la siguiente clasificación en rangos de participación (o porcentaje de votación) por colores:



Además, en cada mapa está marcada con un punto rojo, la localización de la casilla instalada para las elecciones de 2006 y con pequeños puntos de color rosa, la ubicación de las casillas para la elección 2012.

El objetivo de estos mapas es comparar la participación electoral en 2012 para cada una de las secciones de nueva creación, respecto al área geográfica donde estuvo instalada la casilla en 2006.

Además, se quiere verificar si el mayor porcentaje de participación sucedió en donde los ciudadanos ya identificaban la instalación de la casilla, o por el contrario, al tener la casilla más cerca y haber sido notificados sobre su nueva ubicación, se incrementó el nivel de participación electoral.

Como ejemplo de estos mapas, a continuación se presentan dos secciones reseccionadas que pertenecen al distrito 05 de Coahuila y al distrito 05 de Sonora:

Mapa 1
Coahuila - Distrito 05
Participación en las secciones de nueva creación por
la subdivisión de la sección 1411

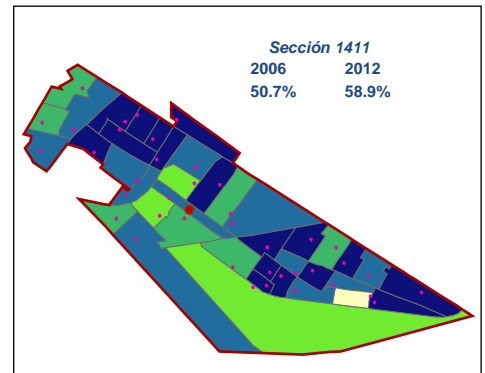
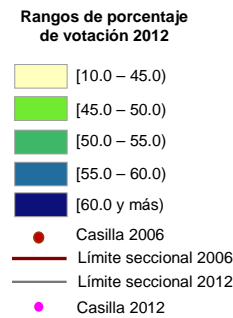
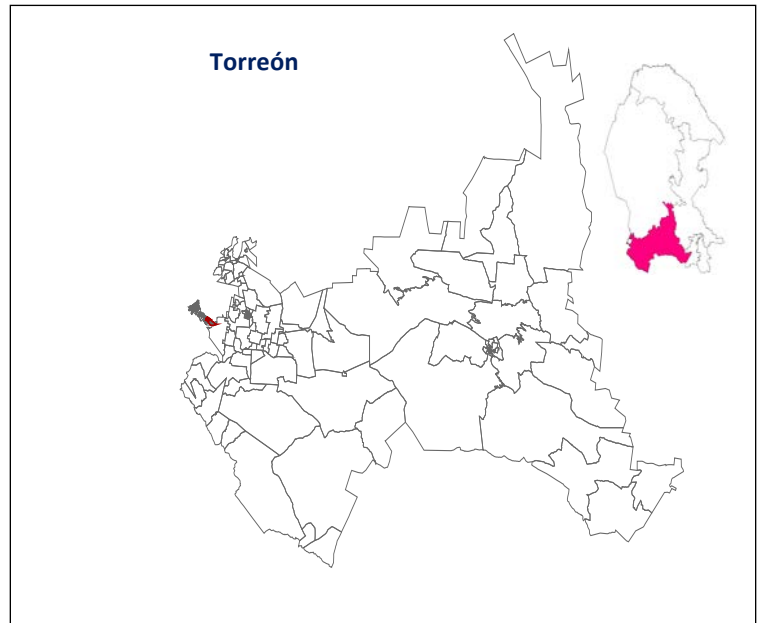
La sección 1411 de Coahuila, que se localizaba en el municipio de Torreón, fue subdividida en 40 secciones en el programa de reseccionamiento 2009.

En el año 2006, la participación en la sección 1411 fue de 50.7% y la casilla se ubicó dentro de la nueva sección 1589, indicada en el mapa con un punto rojo ●

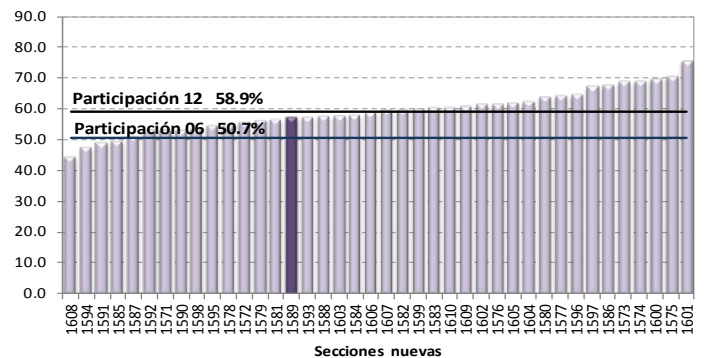
En el mapa se observa que esta sección registró, en las elecciones de 2012, un nivel de participación de 57.1%, mientras que 17 secciones de nueva creación registraron porcentajes de votación de 60% o más (en color azul ■) de hecho, la sección 1601 alcanzó una participación de 75.4%.

Además, se ve claramente que hay secciones de nueva creación donde se registró mayor porcentaje de participación que en la sección donde originalmente se localizó la casilla en 2006.

En la *gráfica 8*, cada barra indica el nivel de participación por sección, la barra más oscura corresponde a la sección donde se ubicó la casilla en 2006. Se observa que de las 40 secciones de nueva creación, sólo cuatro tuvieron en 2012 una participación menor a la que se registró en la sección origen en 2006 (50.7%).



Gráfica 8 - Coahuila
Participación en las secciones de nueva creación por la subdivisión de la sección 1411



Mapa 2

Sonora - Distrito 05

Porcentaje de votación en las secciones de nueva creación por la subdivisión de la sección 0595

La sección 0595 de Sonora que se localizaba en el municipio de Hermosillo, fue subdividida en el programa de reseccionamiento 2010, en 12 secciones.

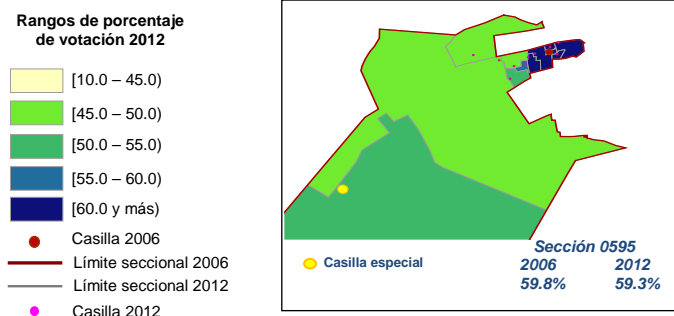
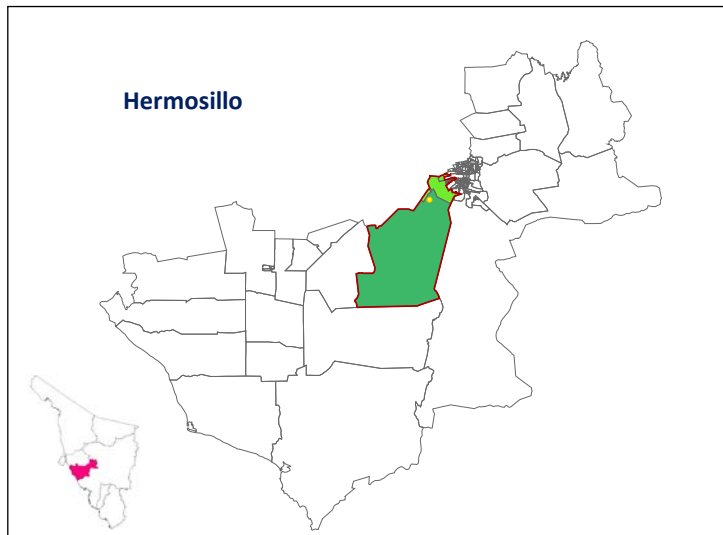
En esta sección, el porcentaje de participación en 2006 fue de 59.8%.

En el año 2006 la casilla se ubicó dentro de la nueva sección 1399 (indicada en el mapa con un punto rojo) y el porcentaje de participación 2012 en esta ubicación fue de 69.6%.

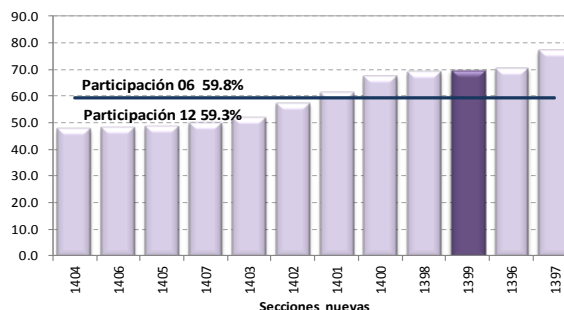
A diferencia del mapa anterior, donde el porcentaje de participación fue mayor en otras secciones de nueva creación, en este caso, los mayores porcentajes de participación se registraron donde estaba localizada la casilla en la elección 2006 y en las nuevas secciones colindantes.

Situación que se confirma al observar la ubicación de la barra que corresponde a la sección 1399 en la *gráfica 9*.

También se advierte que seis secciones registraron niveles de participación en 2012, inferiores al registrado en la sección origen en 2006 (59.3%).



Gráfica 9 - Sonora
Participación en las secciones de nueva creación por la subdivisión de la sección 0595



Al igual que los dos mapas anteriores, se elaboraron todos los mapas para las 81 secciones reseccionadas objeto de este estudio (ver **anexo 5**).

En los mapas se advierte que de las 2,370 secciones de nueva creación, más de la mitad (52.2%) son secciones en las que se registró mayor porcentaje de participación en la elección 2012, que el porcentaje de participación en la sección donde estuvo localizada la casilla en 2006 (como el ejemplo presentado en el *mapa 1*).

De un análisis por entidad federativa de ese 52.2% con mayor porcentaje de participación en la elección 2012, se obtuvieron los siguientes resultados (ver *cuadro 7*).

Cuadro 7
Número de secciones de nueva creación que registraron mayor participación en 2012 que la sección donde se ubicó la casilla 2006, por entidad federativa

Entidad	Total por entidad	Número de secciones con mayor participación	Porcentaje respecto a la entidad
Total	2,370	1,236	52.2
Durango	24	5	20.8
Tamaulipas	175	47	26.9
Veracruz	99	31	31.3
Sinaloa	26	9	34.6
Nayarit	93	34	36.6
Coahuila	134	50	37.3
Colima	36	15	41.7
México	210	90	42.9
Sonora	46	22	47.8
Baja California	281	140	49.8
Puebla	32	16	50.0
Quintana Roo	398	223	56.0
Chiapas	82	49	59.8
Jalisco	138	86	62.3
Querétaro	55	36	65.5
Chihuahua	183	121	66.1
Baja California Sur	87	58	66.7
Nuevo León	271	204	75.3

En el *cuadro 7* se observa que el menor porcentaje de secciones de este tipo, corresponde a Durango (20.8%) y se llega hasta un 75.3% en Nuevo León.

Es decir, en todas las entidades hay secciones de nueva creación que registraron mayor porcentaje de participación que en la sección donde estaba la casilla en la que los ciudadanos estaban acostumbrados a ir a votar.

Sólo en cinco (0.21%) de las 2,370 secciones, se registró la mayor participación donde se encontraba ubicada la casilla en 2006 respecto a todas las demás secciones de nueva creación: 2198 en Ciudad Juárez, Chihuahua; 1303 en Ecatepec, México; 1112 en Chicoloapan, México; 634 y 737 en Tepic, Nayarit, en esas zonas también otras secciones de nueva creación registraron altos porcentajes de votación.

Con estos resultados se concluye lo siguiente:

- La ubicación de las nuevas casillas no desincentivó la participación de los ciudadanos en las elecciones federales de 2012.
- Se llevaron a cabo acciones que contrarrestaron la confusión entre los ciudadanos para ubicar su casilla, por ejemplo la mayor cercanía de la casilla, la notificación días previos para indicar la ubicación de la casilla y la menor aglomeración en los sitios donde se ubicaron las casillas.

4. Reemplazo de credenciales en las secciones reseccionadas

Con el fin de preservar los derechos político electorales de los ciudadanos que residen en las zonas reseccionadas, una vez que se establecen los nuevos límites seccionales en la cartografía electoral y en los catálogos informáticos, se llevan a cabo visitas domiciliarias por parte de la autoridad electoral para notificarles sobre el reemplazo de su credencial para votar. En caso de que no la hayan reemplazado antes de la fecha de las elecciones locales y/o federales, los ciudadanos son notificados sobre la ubicación de la casilla donde podrán votar.

En torno a este tema surgen dos preguntas:

- ¿Cuál es el efecto de las notificaciones sobre el reemplazo de credenciales?
- ¿En qué momento acuden los ciudadanos a reemplazarla?

Para atender estos cuestionamientos, se revisaron los reemplazos de credencial de los ciudadanos en las zonas reseccionadas, desde la fecha de modificación de los límites seccionales, hasta el cierre de la Campaña Anual Intensa (CAI) 2011-2012.⁵

El total de ciudadanos que como consecuencia de los tres programas de reseccionamiento, debían cambiar la clave de la sección en su credencial, fue de 1'268,118 (ver *cuadro 8*):

Cuadro 8
Ciudadanos inscritos en la Lista Nominal de las zonas reseccionadas según reemplazo de la credencial y año de reseccionamiento

Reemplazo de credencial	Total		2007		2009		2010	
	Absoluto	%	Absoluto	%	Absoluto	%	Absoluto	%
Total	1,268,118	100.0	302,593	100.0	459,601	100.0	505,924	100.0
Remplazó	522,770	41.2	186,745	61.7	206,092	44.8	129,933	25.7
No reemplazó	745,348	58.8	115,848	38.3	253,509	55.2	375,991	74.3

Al analizar el *cuadro 8*, destacan los siguientes aspectos generales:

- En julio de 2012, sólo el 41.2% de los ciudadanos inscritos en la Lista Nominal de las zonas reseccionadas, habían solicitado una nueva credencial.⁶
- Se observan diferencias importantes por año de reseccionamiento. El porcentaje de reemplazo de credenciales es menor cuando el reseccionamiento es más reciente.

⁵ De este análisis fueron excluidos los ciudadanos detectados como mal referenciados, con el fin de acotar la revisión de reemplazos y su seguimiento sólo en las zonas reseccionadas.

⁶ Es importante recordar que los ciudadanos pueden votar en la nueva sección, a pesar de que no hayan cambiado su credencial con el número de la nueva sección.

- c. El porcentaje de remplazo de credenciales de los ciudadanos involucrados. en el reseccionamiento de 2007 es el mayor, asciende a 61.7%. Mientras que para el reseccionamiento de 2009 y de 2010, los porcentajes son 44.8 y 25.7% respectivamente.

Para evaluar qué tanto influyó la notificación sobre la decisión de los ciudadanos de remplazar la credencial, los tópicos analizados fueron: el flujo de remplazos por mes y el lugar de destino de los remplazos.

4.1. Remplazo mensual de la credencial

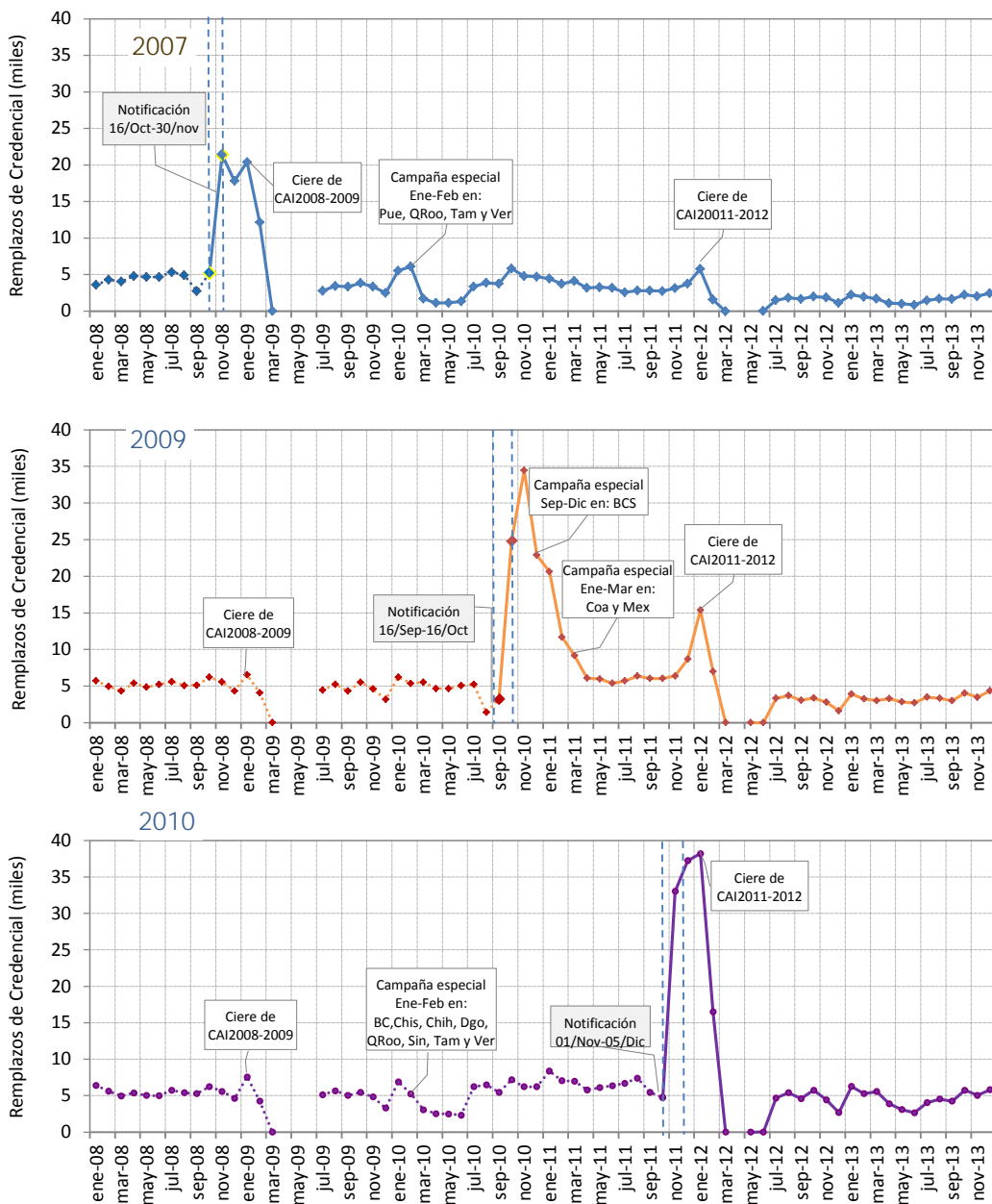
Se elaboraron tres gráficas, una para cada año o programa de reseccionamiento, donde se registra mensualmente el número de credenciales renovadas por los ciudadanos que vivían en las secciones reseccionadas (ver gráficas 10).

Con el fin de analizar el efecto de las notificaciones para el cambio de credencial, las gráficas inician antes de la fecha de la notificación y en ellas se indica la fecha en la que empezaron a entregar las notificaciones; con líneas punteadas el período de notificación y las fechas de las distintas campañas de credencialización (ver gráficas 10).

Al observar las tres gráficas destaca lo siguiente:

- a. La mayor intensidad en el flujo mensual de remplazos de credencial, ocurrió los primeros cuatro meses contados a partir de la fecha en la que se notificó a los ciudadanos que debían cambiar su credencial.
- b. En los programas de reseccionamiento de 2007 y 2010, esos cuatro meses coincidieron con el cierre de las campañas de actualización previas a las elecciones federales de 2009 y 2012 respectivamente.
- c. El programa de reseccionamiento 2009, a diferencia de los otros dos, no coincidió con el cierre de la campaña de actualización, por lo que después de esos meses, los módulos continuaron atendiendo a los ciudadanos por varios meses más. Se puede ver que en el quinto y el sexto mes después de la notificación (febrero y marzo de 2011) el nivel de remplazos de credenciales estuvo cerca de duplicar el número de remplazos observados antes de la notificación.
- d. Para el reseccionamiento 2007 y 2010, el efecto de la notificación sobre las solicitudes de credencial se concentró en esos cuatro meses, pues se puede ver que pasadas las elecciones, los remplazos de credencial continuaron con los niveles registrados antes de la modificación de límites seccionales. En tanto que, para el reseccionamiento 2009, aunque disminuyeron los remplazos a partir del quinto mes, fue después de la elección de 2012 que los remplazos continuaron con los niveles del pasado.

Gráficas 10
Reemplazo mensual de credenciales en las secciones reseccionadas por año de reseccionamiento y mes de solicitud, 2008-2013



Otras interesantes conclusiones que surgen del análisis de las *gráficas 10* son:

- Si se observa el periodo de la CAI 2008-2009 en las tres gráficas, hay una importante demanda de credenciales en las secciones del programa 2007 y no sucede lo mismo para las secciones de los programas 2009 y 2010, cuyas características son semejantes a las del programa 2007. Esto sugiere algún efecto

de las notificaciones, ya sin que ellas, el reemplazo en 2007 habría alcanzado niveles similares a los otros dos programas.

- b. Si la notificación para el reemplazo de credenciales de los programas 2007 y 2010 hubiese iniciado con mayor antelación al cierre de módulos, los ciudadanos habrían tenido más posibilidades de cambiar su credencial.

4.2. Lugar del destino del reemplazo

Un componente que debe considerarse en el efecto de las notificaciones sobre el reemplazo de credenciales, es la movilidad de la población.

Como se ha comentado, las 81 secciones reseccionadas se ubican en las zonas de mayor dinámica poblacional del país, donde se incorporan continuamente nuevos ciudadanos a su padrón, al mismo tiempo que otros ciudadanos dejan de residir ahí.

Es así que en algunos casos, cuando se llevan las notificaciones, no se localiza a los ciudadanos que deberían reemplazar su credencial en el domicilio de registro.

El análisis del reemplazo de credenciales y las bajas al padrón, reflejan una parte de esta dinámica. Por lo que se elaboró un cuadro para analizar a los ciudadanos registrados en la secciones reseccionadas, de acuerdo a su situación en la Lista Nominal y el reemplazo de su credencial.

El periodo de análisis es a partir de la fecha de modificación de los límites seccionales, hasta el último trámite atendido antes de la elección de 2012 (ver *cuadro 9*).

Cuadro 9
Ciudadanos inscritos en la Lista Nominal de las zonas reseccionadas según reemplazo de la credencial, lugar de destino del reemplazo y año de reseccionamiento, julio de 2012

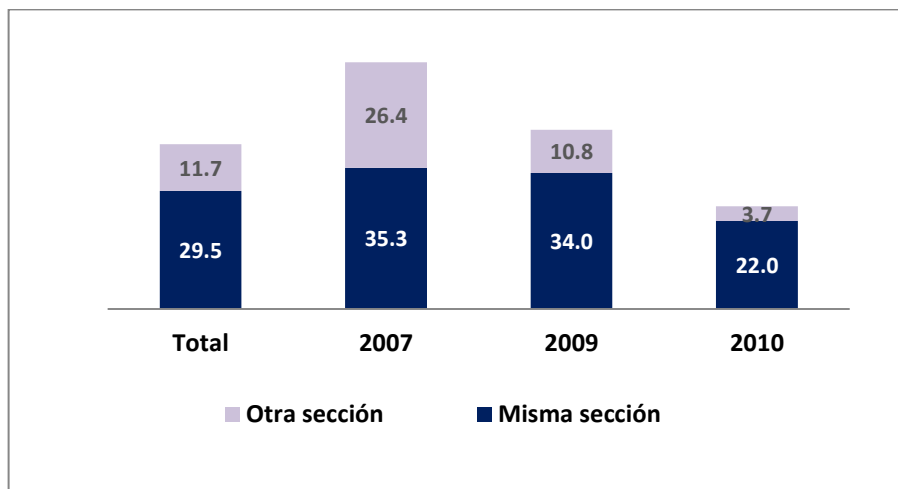
Remplazo de credencial y situación en la Lista Nominal	Total		2007		2009		2010	
	Absoluto	%	Absoluto	%	Absoluto	%	Absoluto	%
Total	1,268,118	100.0	302,593	100.0	459,601	100.0	505,924	100.0
1. Reemplazó	522,770	41.2	186,745	61.7	206,092	44.8	129,933	25.7
1.1 Solicitó credencial de su sección y la recogió	366,446	28.9	104,067	34.4	153,500	33.4	108,879	21.5
1.2 Solicitó credencial de su sección pero no la recogió	4,580	0.4	361	0.1	1,772	0.4	2,447	0.5
1.3 Solicitó credencial de su sección pero después se dio de baja	3,458	0.3	2,334	0.8	1,021	0.2	103	0.0
1.4 Solicitó credencial de otra sección	148,286	11.7	79,983	26.4	49,799	10.8	18,504	3.7
2. No reemplazó	745,348	58.8	115,848	38.3	253,509	55.2	375,991	74.3
2.1 Permanecieron en la Lista Nominal de la sección	730,691	57.6	108,939	36.0	247,275	53.8	374,477	74.0
2.2 Causaron baja en la Lista Nominal	14,657	1.2	6,909	2.3	6,234	1.4	1,514	0.3

De los datos presentados en el *cuadro 9* destaca lo siguiente:

- a. Cerca de la tercera parte de los ciudadanos registrados en zonas reseccionadas (28.9%) acudieron a remplazar su credencial y la recogieron.
- b. El 11.7% de los ciudadanos pidieron un remplazo de credencial, pero la solicitaron para una sección distinta a la que les fue asignada.
- c. Más de la mitad de los ciudadanos (57.6%) no remplazaron su credencial y permanecieron en la Lista Nominal de la nueva sección.
- d. El 1.2% de los registrados en estas zonas, no remplazaron su credencial y causaron baja en la Lista Nominal.

Para continuar con el análisis del movimiento poblacional, se elaboró una gráfica con los datos de remplazos de credencial, donde se determina la proporción de ciudadanos que la solicitaron en la misma sección donde estaban registrados y aquellos que lo hicieron para una sección diferente (ver *gráfica 11*).

Gráfica 11
Remplazo de credenciales en las secciones reseccionadas por año de reseccionamiento y mes de solicitud, 2007-2010



La *gráfica 11* indica que por año de reseccionamiento, hay distintos porcentajes de remplazo de credenciales con una sección distinta a la asignada por modificación de límites, el mayor se da entre aquellos ciudadanos afectados por el reseccionamiento 2007, que representa poco más del 40% de los ciudadanos que remplazaron su credencial.

De acuerdo a los resultados anteriores, es importante considerar el efecto de la movilidad poblacional en el diseño de la estrategia de notificación para el remplazo de credenciales.

5. Conclusiones

Este análisis parte de los niveles de participación en las elecciones de 2006 y 2012, pero se centra en el cambio de la participación, pues interesa conocer si el reseccionamiento la desincentivó.

En términos generales ocurre un aumento en la participación a nivel nacional, estatal, distrital y para las 81 secciones objeto de este estudio.

Al comparar la magnitud de dichos incrementos, se observa que el aumento registrado en las secciones reseccionadas, entre 2006 y 2012, es ligeramente mayor al nacional (tres décimas de punto porcentual).

En un análisis más cercano al contexto local de las secciones, como es el comportamiento de los distritos en los que se ubican, nuevamente el incremento de la participación en las secciones fue mayor al de sus distritos (un punto porcentual).

Dados los resultados globales y las distribuciones de la participación en las 81 secciones mostradas en las gráficas, no se observa un cambio drástico en la forma en la que participaron los ciudadanos en ambas elecciones.

La ubicación de las nuevas casillas no desincentivó la participación de los ciudadanos en las elecciones federales de 2012. Las notificaciones que se realizaron a los ciudadanos con domicilios registrados en las nuevas secciones, contrarrestaron la posible confusión para ubicar su casilla.

El análisis del efecto de las notificaciones de cambio de credencial, indica que el remplazo de credenciales sucede en mayor medida, en los primeros cuatro meses posteriores a la notificación, aunque hay que señalar que el cierre de los módulos de acuerdo a las campañas anuales intensas, no permitió que los ciudadanos continuaran remplazando su credencial.

Poco más del 40% de los ciudadanos registrados en las 81 secciones modificadas, acudieron a cambiar su credencial y una tercera parte de ellos la recogió.

Además, el 11.7% de los ciudadanos la solicitaron para una sección diferente a la que les fue asignada, lo que confirma una alta movilidad poblacional en estas secciones.

Anexos

DIRECCIÓN EJECUTIVA DEL REGISTRO FEDERAL DE ELECTORES

Anexo 1

Efecto de las credenciales 03 en el cálculo de la participación

Para evaluar el efecto de las credenciales 03 en la medición de la participación y por tanto en la estimación de su incremento entre 2006 y 2012, se elaboraron dos escenarios contruidos a partir de dos criterios para el cálculo de la participación de 2012.

Escenario 1: Se emplearon las cifras de votos y de Lista Nomina tal cual se registraron en la elección de 2012. El porcentaje de participación se calculó dividiendo los votos emitidos entre la Lista Nominal, la fórmula empleada fue la siguiente:

$$Participación_{Esc\ 1}^{2012} = \frac{Votos^{1/jul/2012}}{Lista\ Nominal} * 100$$

Escenario 2: Se construyó suponiendo que no fueron excluidos los registros de credencial 03. El porcentaje de participación se calculó dividiendo los votos emitidos entre la suma de registros en la Lista Nominal más los registros de credenciales 03, la fórmula empleada fue la siguiente:

$$Participación_{Esc\ 2}^{2012} = \frac{Votos^{1/jul/2012}}{Lista\ Nominal + Credencial03} * 100$$

Bajo estos dos procedimientos se calculó el porcentaje de participación para tres niveles geográficos: nacional, por entidad federativa y para cada una de las 81 secciones reseccionadas.

Los resultados globales fueron los siguientes:

- Los incrementos de la participación son menores bajo el escenario 2.
- Con los resultados del escenario 1, los incrementos de la participación a nivel nacional y para las 81 secciones reseccionadas son muy cercanas, el valor estas secciones es apenas tres décimas de punto porcentual mayor al del país. En tanto que, con los resultados del escenario 2, la diferencia entre el dato nacional y las secciones reseccionadas se amplía a 3.4 puntos porcentuales (ver cuadros A1.1 y A1.2).

Cuadro A1.1

Escenario 1. Incremento de la participación entre las elecciones federales de 2006 y 2012
 EXCLUYENDO en 2012 los registros de credencial 03

Nivel geográfico	2006			2012			Incremento
	Votos	Lista Nominal	% de participación	Votos	Lista Nominal	% de participación	
Nacional	41,125,897	71,333,497	57.7	49,687,297	79,433,171	62.6	4.9
81 secciones	369,806	719,568	51.4	878,874	1,553,789	56.6	5.2

Cuadro A1.2

Escenario 2. Incremento de la participación entre las elecciones federales de 2006 y 2012
 INCLUYENDO en 2012 los registros de credencial 03

Nivel geográfico	2006			2012			Incremento
	Votos	Lista Nominal	% de participación	Votos	Lista Nominal con 03	% de participación	
Nacional	41,125,897	71,333,497	57.7	49,687,297	84,119,485	59.1	1.4
81 secciones	369,806	719,568	51.4	878,874	1,564,790	56.2	4.8

Para comprender la situación descrita en el punto anterior, en primer lugar se detalla la información por entidad y posteriormente para las 81 secciones reseccionadas.

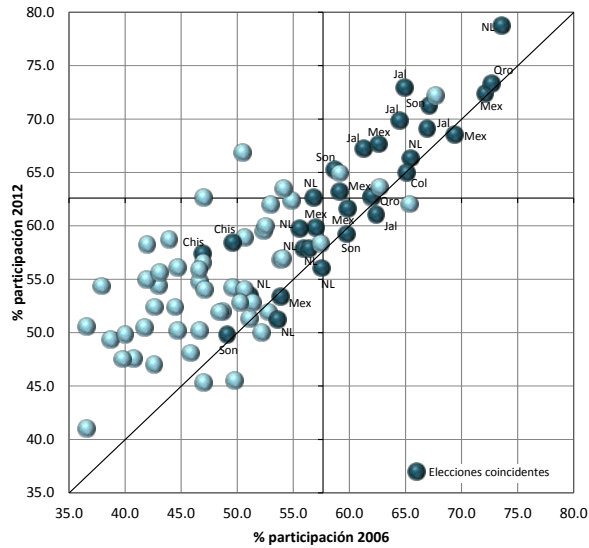
Situación por entidad:

- En el escenario 1 todas las entidades, a excepción del Distrito Federal, reportan crecimientos de la participación positivos (ver gráficas A1.1 y A1.2). Mientras que, bajo el escenario 2 se estima que en siete estados la participación de 2006 a 2012 decreció.
- Las distribuciones por estado de acuerdo a la participación estimada con los escenarios 1 y 2, en términos generales, es similar (ver gráficas A1.1 y A1.2), la posición relativa entre estados tiene algunos cambios originada por la proporción desigual de credenciales 03 en 2012. En los extremos de este comportamiento están, por un lado, Quintana Roo con el menor cambio entre escenarios (57.2% y 56.0%), y por el otro, Michoacán con el mayor contraste entre escenarios (52.0% y 47.1%).

Gráfica A1.3

Escenario 1: Participación en las elecciones federales de 2006 y 2012 para 81 secciones reseccionadas

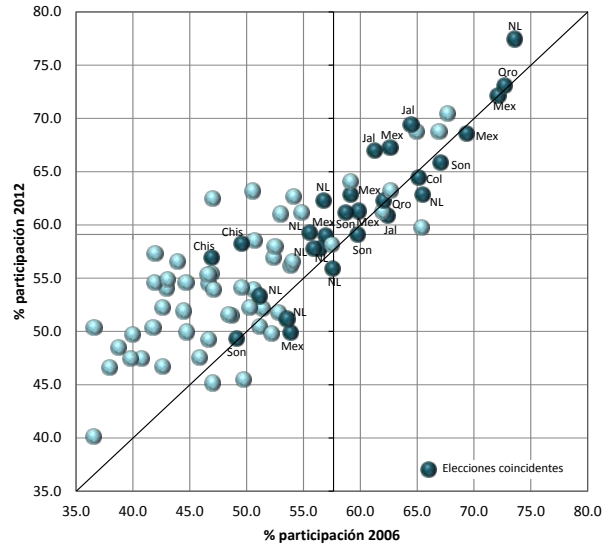
(Participación²⁰¹²=Votos/Lista Nominal*100)



Gráfica A1.4

Escenario 2: Participación en las elecciones federales de 2006 y 2012 para 81 secciones reseccionadas

(Participación²⁰¹²=Votos/Lista Nominal + Credencial 03*100)



Anexo 2

Participación en las elecciones federales de 2006 y 2012 en las 81 secciones reseccionadas

Cuadro A2.1

Incremento de la participación en las secciones subdivididas entre las elecciones federales de 2006 y 2012

Entidad	Dtto	Sección	2006			2012			Incremento	
			Votos	Lista Nominal	% de participación	Votos	Lista Nominal	% de participación		
Total de 81 secciones reseccionadas			369,806	719,568	51.4	878,874	1,553,789	56.6	5.2	
2	Baja California	04	1278	3,614	9,336	38.7	7,901	16,017	49.3	10.6
2	Baja California	04	1279	4,739	10,659	44.5	7,909	15,090	52.4	8.0
2	Baja California	04	1281	5,583	13,096	42.6	10,593	20,215	52.4	9.8
2	Baja California	04	1282	2,786	6,488	42.9	9,621	17,676	54.4	11.5
2	Baja California	07	0692	5,221	10,317	50.6	14,050	25,998	54.0	3.4
2	Baja California	08	1189	3,976	10,883	36.5	5,858	14,276	41.0	4.5
2	Baja California	08	1226	3,413	8,144	41.9	9,267	16,858	55.0	13.1
2	Baja California	08	1294	2,653	5,028	52.8	14,476	27,864	52.0	-0.8
3	Baja California Sur	02	0301	3,626	8,901	40.7	9,572	20,113	47.6	6.9
3	Baja California Sur	02	0330	8,363	21,030	39.8	24,666	51,886	47.5	7.8
5	Coahuila	01	0611	4,609	10,319	44.7	9,002	16,043	56.1	11.4
5	Coahuila	03	0095	678	1,544	43.9	1,237	2,107	58.7	14.8
5	Coahuila	04	0830	4,104	8,801	46.6	9,281	16,929	54.8	8.2
5	Coahuila	04	0992	3,940	8,381	47.0	11,048	17,633	62.7	15.6
5	Coahuila	05	1411	5,062	9,993	50.7	10,026	17,024	58.9	8.2
6	Colima	01	0163	7,316	11,234	65.1	12,636	19,432	65.0	-0.1
7	Chiapas	09	1606	5,623	11,983	46.9	11,394	19,856	57.4	10.5
7	Chiapas	12	1403	5,156	10,403	49.6	13,915	23,812	58.4	8.9
8	Chihuahua	01	2828	371	746	49.7	10,922	23,994	45.5	-4.2
8	Chihuahua	03	1752	3,045	8,327	36.6	7,968	15,762	50.6	14.0
8	Chihuahua	04	2198	5,195	10,164	51.1	7,248	14,116	51.3	0.2
10	Durango	03	0777	524	1,382	37.9	797	1,466	54.4	16.4
10	Durango	04	0110	5,588	10,876	51.4	9,332	17,652	52.9	1.5
14	Jalisco	02	0515	1,754	2,702	64.9	2,325	3,186	73.0	8.1
14	Jalisco	04	2976	6,110	9,130	66.9	11,575	16,750	69.1	2.2
14	Jalisco	06	3032	7,195	11,162	64.5	12,124	17,358	69.8	5.4
14	Jalisco	12	2444	5,616	9,005	62.4	34,016	55,727	61.0	-1.3
14	Jalisco	12	2451	3,562	5,815	61.3	14,940	22,205	67.3	6.0
15	México	07	0911	7,305	10,132	72.1	13,497	18,645	72.4	0.3
15	México	10	1303	5,952	10,447	57.0	10,110	16,890	59.9	2.9
15	México	12	2129	5,582	8,916	62.6	14,401	21,284	67.7	5.1
15	México	24	2667	955	1,774	53.8	875	1,639	53.4	-0.4
15	México	28	4252	5,483	7,906	69.4	41,924	61,144	68.6	-0.8
15	México	39	1112	8,167	13,807	59.2	19,746	31,247	63.2	4.0
15	México	39	1113	4,426	7,400	59.8	12,475	20,247	61.6	1.8
18	Nayarit	02	0608	881	1,683	52.3	1,288	2,164	59.5	7.2
18	Nayarit	02	0609	2,812	6,704	41.9	6,043	10,372	58.3	16.3
18	Nayarit	02	0611	2,480	5,284	46.9	4,572	8,086	56.5	9.6
18	Nayarit	02	0633	1,738	3,311	52.5	2,421	4,036	60.0	7.5
18	Nayarit	02	0634	1,892	2,795	67.7	2,297	3,180	72.2	4.5
18	Nayarit	02	0711	2,081	3,928	53.0	3,499	5,642	62.0	9.0
18	Nayarit	02	0737	4,368	7,385	59.1	6,939	10,683	65.0	5.8
18	Nayarit	02	0758	1,673	3,591	46.6	6,737	12,050	55.9	9.3
19	Nuevo León	02	0067	5,713	10,285	55.5	9,242	15,474	59.7	4.2
19	Nuevo León	02	0077	5,467	9,628	56.8	11,220	17,913	62.6	5.9
19	Nuevo León	02	0129	4,313	7,497	57.5	14,146	25,234	56.1	-1.5
19	Nuevo León	02	0149	5,720	10,142	56.4	14,529	25,087	57.9	1.5

Cuadro A2.1
Incremento de la participación en las secciones subdivididas entre las elecciones federales de 2006 y 2012

Entidad	Dtto	Sección	2006			2012			Incremento	
			Votos	Lista Nominal	% de participación	Votos	Lista Nominal	% de participación		
19	Nuevo León	12	0351	1,657	2,966	55.9	17,405	30,074	57.9	2.0
19	Nuevo León	12	0840	2,962	5,531	53.6	12,644	24,681	51.2	-2.3
19	Nuevo León	12	0850	7,665	14,990	51.1	22,405	41,921	53.4	2.3
19	Nuevo León	12	0924	1,418	1,928	73.5	2,012	2,554	78.8	5.2
19	Nuevo León	12	1729	2,052	3,135	65.5	2,545	3,835	66.4	0.9
21	Puebla	11	1234	7,101	11,457	62.0	8,898	14,208	62.6	0.6
21	Puebla	11	1247	6,614	12,273	53.9	10,636	18,710	56.8	3.0
22	Querétaro	02	0112	7,361	10,131	72.7	15,253	20,805	73.3	0.7
22	Querétaro	02	0566	6,624	10,685	62.0	9,798	15,601	62.8	0.8
23	Quintana Roo	01	0002	4,985	10,879	45.8	6,614	13,749	48.1	2.3
23	Quintana Roo	01	0003	6,387	13,121	48.7	8,902	17,118	52.0	3.3
23	Quintana Roo	01	0011	14,585	32,634	44.7	33,479	66,711	50.2	5.5
23	Quintana Roo	01	0012	3,822	7,328	52.2	10,738	21,464	50.0	-2.1
23	Quintana Roo	01	0154	7,683	15,499	49.6	24,298	44,832	54.2	4.6
23	Quintana Roo	01	0204	13,065	32,667	40.0	34,949	70,166	49.8	9.8
23	Quintana Roo	01	0207	3,747	8,803	42.6	8,303	17,671	47.0	4.4
23	Quintana Roo	02	0449	5,676	10,510	54.0	12,958	22,761	56.9	2.9
23	Quintana Roo	03	0160	7,825	12,486	62.7	12,400	19,483	63.6	1.0
25	Sinaloa	06	2672	5,003	9,960	50.2	8,739	16,551	52.8	2.6
26	Sonora	01	0033	990	1,687	58.7	1,448	2,218	65.3	6.6
26	Sonora	01	0627	950	1,416	67.1	1,047	1,469	71.3	4.2
26	Sonora	02	0224	4,792	9,762	49.1	9,062	18,177	49.9	0.8
26	Sonora	05	0595	1,256	2,102	59.8	4,107	6,931	59.3	-0.5
28	Tamaulipas	01	0815	4,990	10,700	46.6	9,149	18,229	50.2	3.6
28	Tamaulipas	02	1023	5,201	12,082	43.0	7,321	13,156	55.6	12.6
28	Tamaulipas	02	1092	6,101	12,963	47.1	11,465	21,211	54.1	7.0
28	Tamaulipas	03	1022	7,921	16,352	48.4	12,115	23,320	52.0	3.5
28	Tamaulipas	03	1077	3,309	7,040	47.0	9,511	20,968	45.4	-1.6
28	Tamaulipas	03	1111	1,917	4,591	41.8	9,887	19,594	50.5	8.7
30	Veracruz	04	4382	6,226	11,350	54.9	8,596	13,778	62.4	7.5
30	Veracruz	06	3675	1,167	1,785	65.4	1,189	1,916	62.1	-3.3
30	Veracruz	06	3698	765	1,515	50.5	1,148	1,717	66.9	16.4
30	Veracruz	11	0816	6,098	11,269	54.1	11,661	18,372	63.5	9.4
30	Veracruz	12	4229	5,461	9,507	57.4	18,532	31,776	58.3	0.9

Anexo 3

Análisis de la participación electoral por año

En estos cuadros se presenta la participación electoral en los 45 distritos que contienen las secciones reseccionadas así como a las 81 secciones reseccionadas para las elecciones federales de 2006 y por otro lado, las elecciones de 2012.

Cuadro A3.1

Estadísticos básicos y diferencias en la participación en las elecciones federales de 2006 entre las secciones subdivididas y los distritos que las contienen

	45 distritos			81 secciones			Diferencia (dtto- secc)
	Votos	Lista Nominal	% de participación	Votos	Lista Nominal	% de participación	
Total	6,030,571	11,037,774	54.6	369,806	719,568	51.4	3.2
Media	134,013	245,284	54.8	4,566	8,884	52.9	1.9
Mediana	132,949	249,934	55.9	4,792	9,336	52.2	3.7
Coefficiente de variación	0.15	0.12		0.57	0.63		

Cuadro A3.2

Estadísticos básicos y diferencias en la participación en las elecciones federales de 2012 entre las secciones subdivididas y los distritos que las contienen

	45 distritos			81 secciones			Diferencia (dtto- secc)
	Votos	Lista Nominal	% de participación	Votos	Lista Nominal	% de participación	
Total	7,825,573	13,294,576	58.9	878,874	1,553,789	56.6	2.3
Media	173,902	295,435	59.1	10,850	19,183	58.0	1.1
Mediana	170,244	279,196	60.1	9,621	17,652	57.4	2.7
Coefficiente de variación	0.20	0.20		0.72	0.72		

Anexo 4

Secciones cuya participación fue mayor o menor al resto del distrito al que pertenecen

Cuadro A4.1

Incremento de la participación para las 49 secciones reseccionadas en las que el crecimiento de la participación fue MAYOR al del resto del distrito entre las elecciones federales de 2006 y 2012

Entidad	Dtto	Sección	Año	Nuevas secciones	Incremento de % participación 06-12 en		Entidad	Dtto	Sección	Año	Nuevas secciones	Incremento de % participación 06-12 en	
					Sección	Distrito						Sección	Distrito
2 Baja California	04	1278	2010	27	10.6	9.2	18 Nayarit	02	0758	2010	27	9.3	6.3
2 Baja California	04	1281	2010	32	9.8	9.2	19 Nuevo León	02	0067	2010	21	4.2	1.7
2 Baja California	04	1282	2010	27	11.5	9.2	19 Nuevo León	02	0077	2009	30	5.9	1.7
2 Baja California	08	1226	2010	37	13.1	8.1	19 Nuevo León	12	0351	2009	34	2.0	-0.4
3 Baja California Sur	02	0301	2009	28	6.9	4.3	19 Nuevo León	12	0850	2009	55	2.3	-0.4
3 Baja California Sur	02	0330	2007	59	7.8	4.3	19 Nuevo León	12	0924	2009	3	5.2	-0.4
5 Coahuila	01	0611	2009	20	11.4	10.9	19 Nuevo León	12	1729	2009	5	0.9	-0.4
5 Coahuila	03	0095	2009	3	14.8	8.6	21 Puebla	11	1234	2007	14	0.6	-0.7
5 Coahuila	04	0830	2010	31	8.2	6.3	21 Puebla	11	1247	2007	18	3.0	-0.7
5 Coahuila	04	0992	2010	40	15.6	6.3	23 Quintana Roo	01	0002	2007	21	2.3	2.1
5 Coahuila	05	1411	2009	40	8.2	8.0	23 Quintana Roo	01	0003	2007	19	3.3	2.1
7 Chiapas	09	1606	2010	46	10.5	1.8	23 Quintana Roo	01	0011	2007	87	5.5	2.1
8 Chihuahua	03	1752	2010	73	14.0	4.7	23 Quintana Roo	01	0154	2007	64	4.6	2.1
10 Durango	03	0777	2010	2	16.4	11.6	23 Quintana Roo	01	0204	2007	74	9.8	2.1
14 Jalisco	02	0515	2009	5	8.1	4.9	23 Quintana Roo	01	0207	2009	33	4.4	2.1
14 Jalisco	06	3032	2009	25	5.4	1.9	23 Quintana Roo	02	0449	2009	36	2.9	2.3
14 Jalisco	12	2451	2009	29	6.0	3.1	26 Sonora	01	0033	2009	4	6.6	3.1
15 México	10	1303	2009	25	2.9	-1.7	26 Sonora	01	0627	2009	2	4.2	3.1
15 México	12	2129	2009	29	5.1	1.4	28 Tamaulipas	02	1023	2007	16	12.6	7.9
15 México	39	1112	2009	24	4.0	3.5	28 Tamaulipas	03	1022	2007	36	3.5	3.5
18 Nayarit	02	0608	2010	3	7.2	6.3	28 Tamaulipas	03	1111	2010	28	8.7	3.5
18 Nayarit	02	0609	2010	17	16.3	6.3	30 Veracruz	04	4382	2007	12	7.5	4.2
18 Nayarit	02	0611	2010	12	9.6	6.3	30 Veracruz	06	3698	2010	4	16.4	7.7
18 Nayarit	02	0633	2010	7	7.5	6.3	30 Veracruz	11	0816	2007	23	9.4	3.4
18 Nayarit	02	0711	2010	8	9.0	6.3							

Cuadro A4.2

Incremento de la participación para las 32 secciones reseccionadas en las que el crecimiento de la participación fue MENOR al del resto del distrito entre las elecciones federales de 2006 y 2012

Entidad	Dtto	Sección	Año	Nuevas secciones	Incremento de % participación 06-12 en		Entidad	Dtto	Sección	Año	Nuevas secciones	Incremento de % participación 06-12 en	
					Sección	Distrito						Sección	Distrito
2 Baja California	04	1279	2010	30	8.0	9.2	18 Nayarit	02	0737	2010	14	5.8	6.3
2 Baja California	07	0692	2010	36	3.4	5.4	19 Nuevo León	02	0129	2009	34	-1.5	1.7
2 Baja California	08	1189	2010	23	4.5	8.1	19 Nuevo León	02	0149	2009	44	1.5	1.7
2 Baja California	08	1294	2010	69	-0.8	8.1	19 Nuevo León	12	0840	2009	45	-2.3	-0.4
6 Colima	01	0163	2009	36	-0.1	1.7	22 Querétaro	02	0112	2009	33	0.7	3.8
7 Chiapas	12	1403	2010	36	8.9	11.4	22 Querétaro	02	0566	2010	22	0.8	3.8
8 Chihuahua	01	2828	2010	91	-4.2	2.8	23 Quintana Roo	01	0012	2010	38	-2.1	2.1
8 Chihuahua	04	2198	2010	19	0.2	5.4	23 Quintana Roo	03	0160	2007	26	1.0	2.8
10 Durango	04	0110	2010	22	1.5	2.4	25 Sinaloa	06	2672	2010	26	2.6	7.1
14 Jalisco	04	2976	2010	25	2.2	2.3	26 Sonora	02	0224	2009	28	0.8	2.3
14 Jalisco	12	2444	2009	54	-1.3	3.1	26 Sonora	05	0595	2009	12	-0.5	0.2
15 México	07	0911	2009	24	0.3	1.3	28 Tamaulipas	01	0815	2010	34	3.6	4.9
15 México	24	2667	2010	2	-0.4	1.9	28 Tamaulipas	02	1092	2007	26	7.0	7.9
15 México	28	4252	2009	90	-0.8	5.6	28 Tamaulipas	03	1077	2010	35	-1.6	3.5
15 México	39	1113	2009	16	1.8	3.5	30 Veracruz	06	3675	2010	4	-3.3	7.7
18 Nayarit	02	0634	2010	5	4.5	6.3	30 Veracruz	12	4229	2010	56	0.9	1.8

Anexo 5

Mapas con rangos de participación en la elección 2012

Los 81 mapas que corresponden a cada una de las secciones reseccionadas se pueden consultar el archivo electrónico llamado: ***anexo 5.docx***