



**Informe sobre el cálculo de las metas de la CAI 2012-2013
(a solicitud del PRD) así como la baja productividad
registrada en algunos estados (a solicitud del PRI)**

Mayo 2013

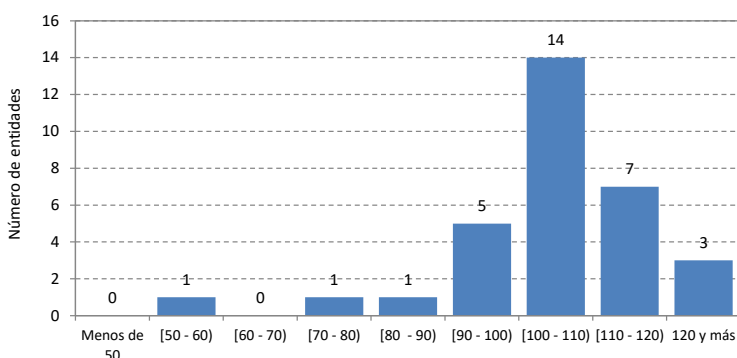
Durante la CAI 2012-2013 se efectuaron 3.3 millones de solicitudes de credencial, cifra superior en 2.9% al pronóstico establecido para el período, a nivel nacional (cuadro 1)¹.

Cuadro 1
Solicitudes pronosticadas y ocurridas en la CAI 2012-2013

Pronóstico CAI 2012-2013	Ocurrido	Ocurrido / pronóstico (%)
3,242,100	3,336,869	102.9

Al comparar las solicitudes ocurridas con el pronóstico por entidad federativa, se observa que en 24 entidades el número de solicitudes realizadas fue superior a su pronóstico; en cinco estados estuvo entre 90.0% y 99.9% del mismo, y tres estados estuvieron por debajo del 90.0%: Chihuahua (86.7%), Hidalgo (79.0%) y Yucatán (55.1%).

Gráfica 1
Número de entidades según rango del porcentaje de solicitudes respecto a su pronóstico, CAI 2012-2013



El hecho de que a nivel nacional y en la mayoría de los estados las solicitudes observadas rebasaron el pronóstico, se explica porque éste correspondió al pronóstico mínimo estimado por la Dirección de Estadística, por lo que resulta natural que el número de trámites, en general, estuviera por arriba de esa estimación.

En el caso de los estados que quedaron por debajo de su pronóstico, en particular Chihuahua, Hidalgo y Yucatán, es necesario considerar con mayor detalle las circunstancias que desviaron a estos estados de su pronóstico de solicitudes.

A continuación se presentan detalladamente los elementos utilizados para realizar el pronóstico por estado y campaña electoral.

¹ Véase Anexo 1

Consideraciones en la elaboración del pronóstico por estado

- Con base en la tendencia histórica del número de solicitudes y considerando su evolución en años anteriores, se estimó el total de solicitudes de credencial para el año 2012, a escala nacional².
- Para obtener la estimación por entidad y campaña, el pronóstico nacional se distribuyó con base en las proporciones de solicitudes por estado y mes observadas en periodos similares a las del año pronosticado.
- En particular, el pronóstico por estado de la CAI 2012-2013 se realizó con base en el porcentaje promedio de solicitudes observadas por estado durante la CAI 2006-2007 y la CAI 2009-2010 (véase cuadro 2).

Cuadro 2
EUM: Distribución porcentual de las solicitudes ocurridas por estado según campaña de actualización ^{a/}

Entidad federativa	CAI 2006-2007	CAI 2009-2010	CAI 2012-2013	Promedio CAI 2006-2007 y CAI 2009-2010	Diferencia Promedio - CAI 2012-2013
Aguascalientes	1.2%	1.0%	1.0%	1.1%	0.0
Baja California	3.6%	3.8%	3.2%	3.7%	0.5
Baja California Sur	0.5%	0.5%	0.5%	0.5%	0.0
Campeche	0.8%	0.7%	0.7%	0.7%	0.0
Coahuila	2.4%	2.3%	2.2%	2.4%	0.2
Colima	0.6%	0.5%	0.6%	0.5%	0.0
Chiapas	4.4%	3.1%	4.5%	3.8%	-0.8
Chihuahua	3.7%	3.2%	2.9%	3.5%	0.6
Distrito Federal	8.7%	9.1%	9.3%	8.9%	-0.5
Durango	1.4%	1.3%	1.5%	1.3%	-0.1
Guanajuato	4.1%	4.4%	4.6%	4.2%	-0.3
Guerrero	2.9%	3.1%	3.2%	3.0%	-0.1
Hidalgo	2.7%	2.9%	2.2%	2.8%	0.6
Jalisco	6.1%	5.9%	5.5%	6.0%	0.5
México	13.4%	13.6%	13.4%	13.5%	0.1
Michoacán	3.7%	3.6%	3.8%	3.6%	-0.2
Morelos	1.7%	1.6%	1.9%	1.7%	-0.2
Nayarit	0.9%	0.9%	0.9%	0.9%	0.0
Nuevo León	3.7%	3.6%	3.9%	3.7%	-0.3
Oaxaca	2.9%	3.5%	3.3%	3.2%	-0.1
Puebla	4.6%	4.7%	4.9%	4.7%	-0.3
Querétaro	1.4%	1.7%	1.8%	1.5%	-0.3
Quintana Roo	1.4%	1.9%	1.7%	1.7%	-0.1
San Luis Potosí	1.9%	2.2%	2.4%	2.0%	-0.4
Sinaloa	2.3%	2.5%	2.3%	2.4%	0.1
Sonora	2.3%	2.2%	2.3%	2.2%	-0.1
Tabasco	1.6%	1.3%	1.9%	1.5%	-0.5
Tamaulipas	3.3%	3.1%	3.3%	3.2%	-0.1
Tlaxcala	1.2%	1.1%	1.1%	1.1%	0.1
Veracruz	6.4%	6.7%	6.5%	6.5%	0.0
Yucatán	3.1%	2.9%	1.5%	3.0%	1.5
Zacatecas	1.4%	1.2%	1.3%	1.3%	0.0

² Véase: DERFE, COC, DE, "Pronóstico de solicitudes de credencial para la CAI 2012 – 2013, 31 de agosto de 2012"

a/ Por efecto de redondeo algunos promedios y diferencias podrían no coincidir con las cifras que se presentan.

Cabe mencionar que, en general, la distribución porcentual de solicitudes de credencial por estado es muy estable entre periodos similares. Sin embargo, como puede observarse en el cuadro anterior, durante la CAI 2012-2013 algunos estados incrementaron sustancialmente su porcentaje de solicitudes, mientras que otros, como Yucatán, Hidalgo y Chihuahua, estuvieron muy por debajo del porcentaje promedio observado en las dos CAI's consideradas para el pronóstico.

En general, lo que explica las diferencias entre las proporciones estimadas por entidad y las que efectivamente se observaron es el *desconocimiento de las acciones que eventualmente pudieran emprender las vocalías estatales para motivar la actualización del padrón*. Asimismo, la *modificación en algunos estados de los calendarios electorales locales*, respecto de lo observado hace tres y seis años, también afectó la evolución del empadronamiento.

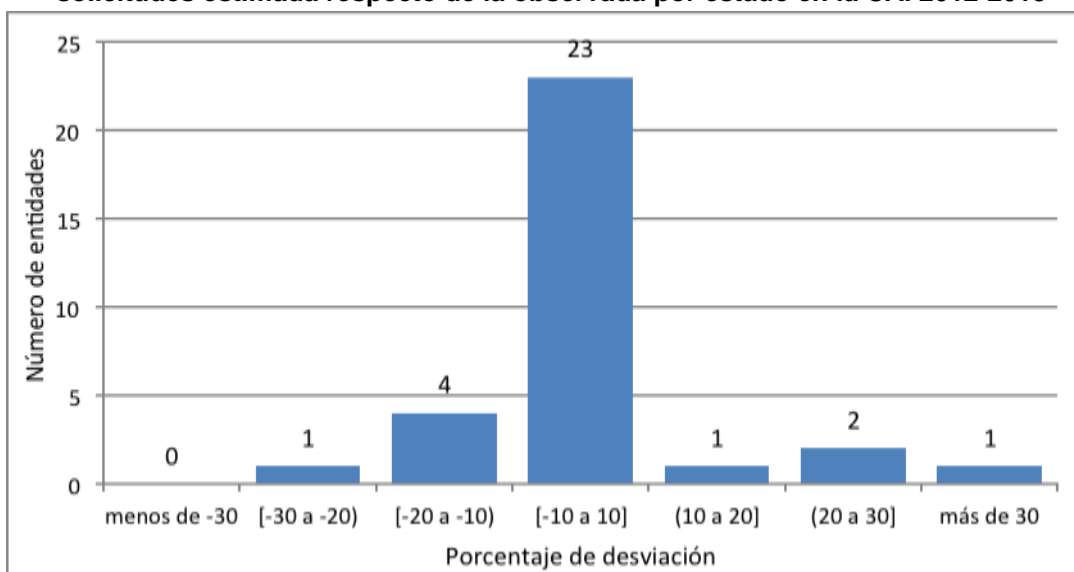
En el siguiente apartado se analiza el grado de desviación del porcentaje observado y el pronosticado por entidad, deteniéndonos en los casos más destacados para discernir sus causas.

Análisis de las diferencias entre la proporción de solicitudes estimada y observada por estado en la CAI 2012-2013

Prácticamente, en tres de cada cuatro entidades el porcentaje de solicitudes estimado presentó una desviación inferior al 10% respecto de la proporción efectivamente observada durante la CAI 2012-2013.

Gráfica 2

Número de entidades según el rango de porcentaje de desviación de la proporción de solicitudes estimada respecto de la observada por estado en la CAI 2012-2013



Para cinco entidades (Tabasco, Chiapas, Querétaro, San Luis Potosí y Morelos) la proporción estimada fue inferior entre el 10% y 30% al porcentaje observado durante la CAI 2012-2013; en contrapartida, a tres entidades (Hidalgo, Chihuahua y Baja California) se les estimó una proporción superior entre el 10% y el 30% al porcentaje que efectivamente se verificó, y hubo un caso (Yucatán) en que la proporción estimada fue el doble de la realizada.

Lógicamente, las desviaciones entre la proporción estimada y la observada en cada entidad impactaron la precisión del pronóstico de solicitudes por estado, de tal forma que en entidades como Tabasco, Querétaro y San Luis Potosí el número de solicitudes ocurridas fue superior en más del 20% a su respectivo pronóstico; mientras que en Hidalgo y Yucatán, las solicitudes observadas representaron el 79% y 55% de su pronóstico, respectivamente (véase cuadro 3).

Cuadro 3
EUM: Solicitudes de credencial y su pronóstico por estado, CAI 2012-2013

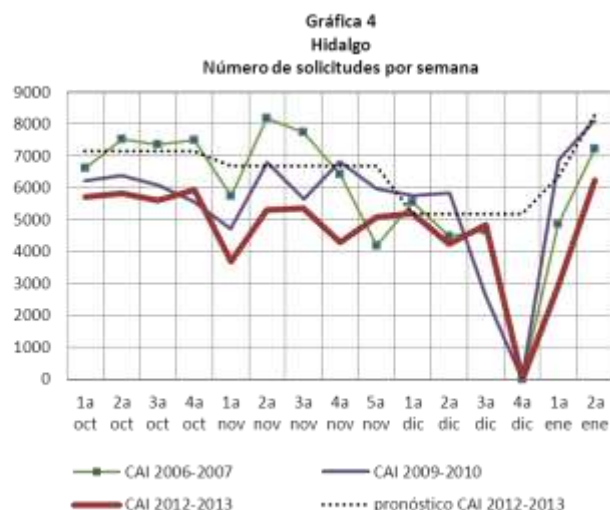
Entidad federativa	Pronóstico CAI 2012-2013	Ocurrido	Ocurrido / Pronóstico (%)
Aguascalientes	33,600	35,138	105
Baja California	110,900	105,631	95
Baja California Sur	17,200	17,801	103
Campeche	24,600	23,620	96
Coahuila	75,100	73,000	97
Colima	17,400	19,511	112
Chiapas	125,900	147,409	117
Chihuahua	110,800	96,108	87
Distrito Federal	289,800	310,939	107
Durango	42,200	49,932	118
Guanajuato	140,000	154,152	110
Guerrero	101,300	104,252	103
Hidalgo	92,300	72,958	79
Jalisco	194,800	186,026	95
México	446,300	448,127	100
Michoacán	120,800	125,994	104
Morelos	54,000	62,312	115
Nayarit	28,400	30,176	106
Nuevo León	119,900	133,314	111
Oaxaca	103,200	108,199	105
Puebla	150,400	163,838	109
Querétaro	49,200	59,874	122
Quintana Roo	51,900	58,115	112
San Luis Potosí	65,800	80,222	122
Sinaloa	75,900	76,339	101
Sonora	71,700	78,422	109
Tabasco	49,900	64,287	129
Tamaulipas	102,900	109,151	106
Tlaxcala	36,100	35,493	98

Entidad federativa	Pronóstico CAI 2012-2013	Ocurrido	Ocurrido / Pronóstico (%)
Veracruz	211,400	215,217	102
Yucatán	88,000	48,445	55
Zacatecas	40,300	42,867	106

En el caso de Yucatán, el bajo nivel en el número de trámites atendidos durante la CAI 2012-2013 (véase gráfica 3) se debió principalmente a la modificación del calendario electoral del estado. En 2007 y 2010, la entidad celebró elecciones locales el tercer domingo de mayo de esos años, por lo que las CAI's 2006-2007 y 2009-2010 coincidieron con las campañas especiales de actualización del estado. En cambio, la CAI 2012-2013 no contó con la sinergia de una campaña especial, pues la entidad adelantó sus elecciones locales para hacerlas concurrentes con la federal y las llevó a cabo el 1 de julio de 2012.

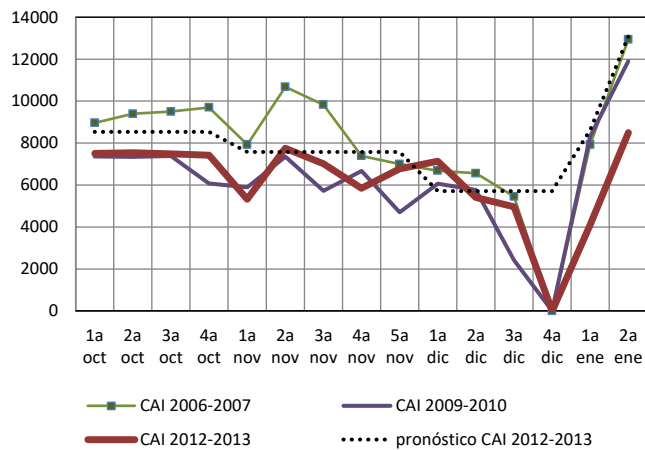
En el caso de Hidalgo, se supuso que la CAI 2012-2013 tendría un comportamiento similar a la CAI 2009-2010, pues ambas se habrían realizado previamente al inicio de la campaña especial de actualización del estado con motivo de sus elecciones locales³. Sin embargo, el número de solicitudes durante la CAI 2012-2013 fue inferior a lo observado tres años antes (véase gráfica 4). Probablemente, esto se debió a que la Campaña Especial de Actualización en 2013 se postergó en relación con la de hace tres años, pues mientras que en 2010 tuvo lugar del 4 de enero al 15 de febrero, este año inició el 16 de enero y terminará el 16 de marzo.

En el caso de Chihuahua, el número de solicitudes alcanzado durante la CAI 2006-2007 fue extraordinariamente mayor al observado durante las CAI's 2009-2010 y 2012-2013, por lo que el pronóstico para esta última resultó muy alto (véase gráfica 5).



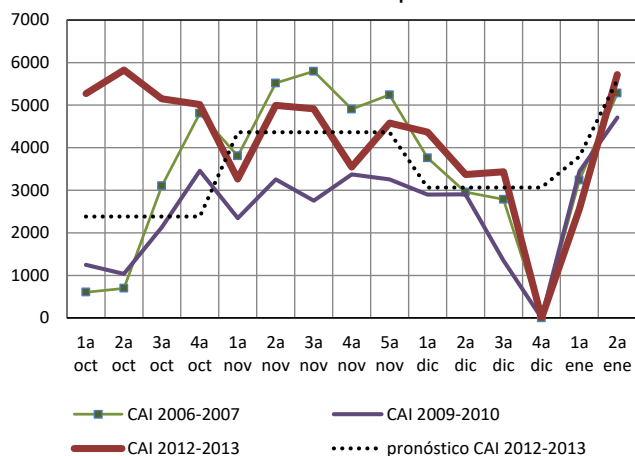
³ Al igual que hace tres años, las elecciones locales tendrán lugar el primer domingo de julio.

Gráfica 5
Chihuahua
Número de solicitudes por semana



En contraste, el cambio del calendario electoral de Tabasco tuvo un efecto positivo sobre el número de trámites atendidos en la CAI más reciente. En 2006 y 2009, las elecciones locales del estado se llevaron a cabo el tercer domingo de octubre, así que las campañas intensas de actualización de esos años iniciaron en vísperas de esas elecciones, por lo que su efecto sobre la actualización del padrón fue nimio en las primeras semanas. En 2012 la situación fue diferente, pues este año la entidad adelantó sus elecciones locales para hacerlas concurrentes con la federal, de tal forma que en esta ocasión el inicio de la CAI 2012-2013 tuvo un efecto inmediato sobre la actualización del padrón. De hecho, la principal diferencia entre el pronóstico y las solicitudes observadas en este estado se dio justo en las primeras semanas de octubre, pues a partir de noviembre la diferencia entre las cifras de lo que se estimó que iba a ocurrir y lo sucedido fue mínimo (véase gráfica 6).

Gráfica 6
Tabasco
Número de solicitudes por semana



Conclusión

El pronóstico de solicitudes de credencial a escala de entidad federativa ofrece resultados satisfactorios. Así lo permite afirmar el hecho de que prácticamente dos de cada tres estados presentan una desviación en el número de solicitudes de cuando mucho el 10% de su pronóstico, además, la mayoría de las entidades observó una tendencia en el número de solicitudes realizadas congruente con su estimación por semana y mes (véase anexo 2).

Lo anterior no obsta para efectuar un ejercicio crítico de evaluación de la metodología implementada para el cálculo del pronóstico, pues si bien en general ofreció resultados aceptables, también se presentaron algunas desviaciones relevantes que es necesario considerar para ejercicios ulteriores.

El principal elemento de desviación del pronóstico y las solicitudes observadas fue el cambio en los calendarios electorales locales de algunos estados. Por tal motivo, en las próximas estimaciones de solicitudes de credencial se deberá considerar con especial cuidado este aspecto.

De cualquier forma, se debe tener en cuenta que el objetivo de cualquier pronóstico es ofrecer una guía de lo que es probable o factible realizar, a partir del cumplimiento de ciertos supuestos, cuya ocurrencia efectiva es incierta.

ANEXO 1

**Pronóstico de solicitudes de credencial
para la CAI 2012 - 2013**

31 de agosto de 2012

Introducción

Uno de los insumos para la planeación de las campañas de actualización es el pronóstico de solicitudes de credencial. Por ello en la presente nota se ofrece una estimación del número de solicitudes de credencial para votar que se espera recibir en los módulos de atención ciudadana durante la CAI 2012-2013, distribuido por estado y distrito electoral federal.

Cabe señalar que en la elaboración de este pronóstico, se tomó como base el comportamiento observado de la afluencia de ciudadanos a los MAC en las semanas comprendidas entre el 2 de julio y el 19 de agosto de 2012, periodo en el que se ha difundido en medios masivos de comunicación información para que la ciudadanía en general revise la vigencia de su credencial y si fuera el caso, acuda a los MAC a realizar su trámite de reposición.

Es importante destacar que el pronóstico de solicitudes de credencial que aquí se ofrece es una referencia de lo que podría ocurrir, por lo que no debe tomarse como una meta por cumplir.

El cálculo de los pronósticos de solicitudes toma en consideración los datos que proporciona la Dirección de Operación y Seguimiento referente a la infraestructura que se pondrá a disposición de los ciudadanos durante la CAI 2012-2013; y la información correspondiente al desempeño de los módulos de atención ciudadana en relación con la demanda atendida durante los trienios 2006-2009 y 2009-2012.

Se ofrecen 2 escenarios: uno mínimo y uno máximo. La diferencia entre ambos radica en considerar diversas “productividades”, las cuales se establecieron a partir de la afluencia de ciudadanos observada tanto en las últimas semanas como en los años anteriores, en momentos distintos.

Pronóstico de solicitudes 1 de octubre de 2012 al 15 de enero de 2013

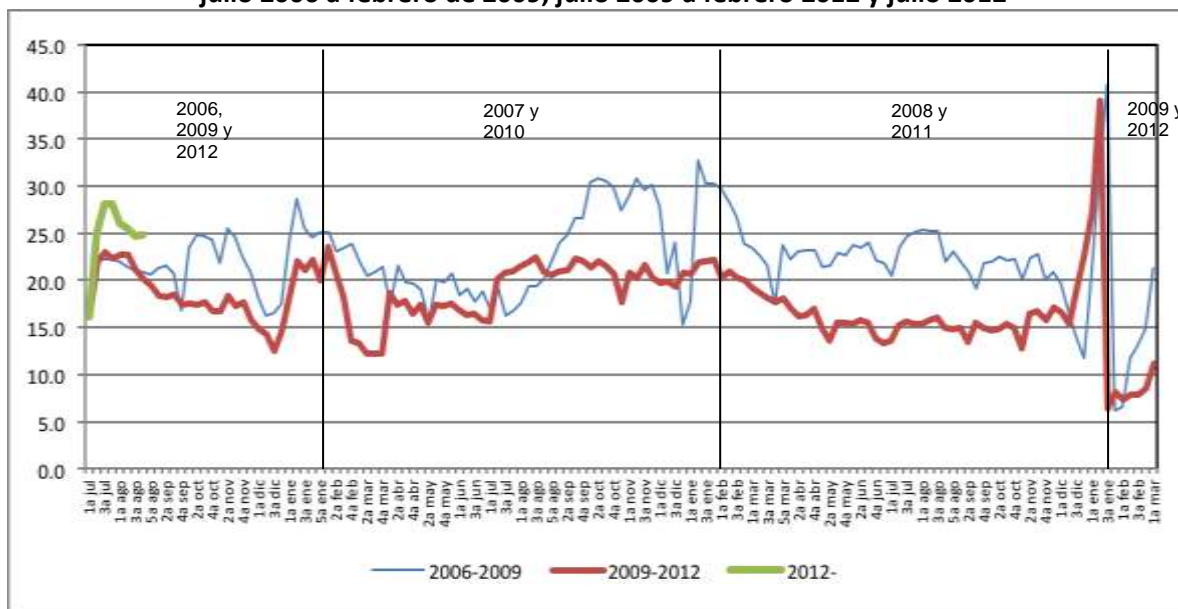
Uno de los aspectos que se consideraron en la realización de este pronóstico fue la información presentada a los representantes de los partidos políticos, en la reunión del 22 de mayo de 2012 del grupo de trabajo de Actualización del Padrón Electoral contenida en el documento “Planteamiento General de la CAP 2012”, para el segundo semestre de 2012, se tiene que el número de módulos y equipos que la DERFE pondrá al servicio de los ciudadanos para obtener su credencial para votar es el siguiente:

1. en julio se instalarán 1,448 equipos, distribuidos en 539 módulos fijos.
2. en agosto y septiembre se contará con 452 equipos adicionales que operarán en 321 módulos itinerantes, y

- para el periodo de octubre de 2012 al 15 de enero de 2013 se prevé un incremento de 150 módulos fijos con 300 equipos.

Por otro lado, con base en los datos observados de solicitudes de credencial atendidas en el periodo de julio de 2006 a enero de 2012 y los reportes sobre la infraestructura disponible durante el mismo periodo se cuenta con cálculos del promedio diario de solicitudes por equipo, que para efecto del pronóstico se ha considerado a este indicador en diferentes momentos: a) el correspondiente a una parte de la CAI 2006-2007 (octubre-diciembre), y b) el periodo observado más recientemente en cuyo caso es uno con las mayores productividades observadas. El primero por considerar que se podría repetir un comportamiento como el observado después de la elección federal de 2006, y el segundo se plantea como el número máximo de solicitudes que podría esperarse, de acuerdo con los datos observados en las últimas semanas.

Gráfica 1
EUM: Evolución semanal del promedio diario de solicitudes de credencial por equipo
julio 2006 a febrero de 2009, julio 2009 a febrero 2012 y julio 2012



Fuente: Cálculos con base en los datos semanales proporcionados por la Dirección de Operación y Seguimiento.

Fuente: Cálculos con base en cifras de los reportes "Concentrados Nacionales del avance del operativo por módulo" del 6/jul/2009 al 30/ene/2012 de la Dirección de Operación y Seguimiento

El último aspecto considerado en la elaboración de los pronósticos fue el número de días que habrán de laborar los módulos durante el segundo semestre de 2012. Se establecieron semanas

de trabajo de lunes a sábado, éste último sólo por medio día. Además, se descontaron los días: 1, 2 y 19 de noviembre, y 25 y 31 de diciembre.

Una vez que se contó con estos datos para el país se estimó el número de solicitudes de credencial por tipo de módulo, para cada semana calendario del 1 de octubre de 2012 al 15 de enero de 2013, a partir de la siguiente expresión:

donde:

Solicitudes de credencial_{sem} : Número de solicitudes estimadas por semana.

Equipos_{sem} : Número de equipos a instalar para atención de los ciudadanos por semana.

Promdiario_{sem} : Promedio diario de solicitudes de credencial por equipo en la semana.

díaslab_{sem} : Número de días laborables en la semana

sem : Semana calendario, del 1 de octubre de 2012 al 15 de enero de 2012

Con estos factores se establecieron los dos escenarios siguientes:

Pronóstico mínimo

- Promedio diario de solicitudes de credencial observado durante la CAI 2006-2007
- Número de equipos que estarán disponibles en el periodo que dura la CAI 2012-2013
- Días laborables durante el mismo periodo

Pronóstico máximo

- Promedio diario de solicitudes de credencial observado en el periodo de julio - agosto de 2012
- Número de equipos que estarán disponibles en el periodo que dura la CAI 2012-2013
- Días laborables durante el mismo periodo

El pronóstico mínimo supone que la productividad promedio podría oscilar alrededor de 20 solicitudes diarias por equipo (correspondientes al promedio observado de los PDSE durante las CAI2006-2007 y CAI 2009-2010)

En el pronóstico máximo se supuso que la productividad promedio podría ser del orden de 26 (correspondiente al valor medio de los PDSE observados durante las semanas del 9 de julio al 26 de agosto de 2012).

Los resultados obtenidos se muestran en el cuadro 1:

Cuadro 1
EUM: Pronóstico de solicitudes de credencial
para la CAI 2012-2013

(miles)

Mes	Pronóstico mínimo	Pronóstico máximo
CAI 2012-2013	3,242.1	4,309.7
Octubre	1,103.9	1,435.1
Noviembre	915.0	1,189.4
Diciembre	748.0	972.4
1 al 15 de enero	475.2	712.8

Distribución por estado y distrito electoral federal

Una vez que se obtuvieron estimaciones por mes a nivel nacional se distribuyeron por entidad federativa considerando la distribución proporcional promedio de las solicitudes de credencial ocurridas entre los periodos: julio a diciembre de 2006 y julio a diciembre de 2009, obteniendo así estimaciones por estado y mes.

Posteriormente, se analizó la proporción de solicitudes atendidas por distrito electoral federal respecto al total de cada entidad federativa durante el último trienio (julio 2009 a diciembre de 2011). A partir de lo anterior, las estimaciones obtenidas por estado se distribuyeron con base en el promedio de los años 2010 y 2011 de las proporciones de solicitudes observadas por distrito electoral federal respecto del total estatal con lo que se obtuvieron los pronósticos por distrito. Los resultados por entidad federativa se presentan en los cuadros 2 y 3.

Cuadro 2
Pronóstico mínimo de solicitudes de credencial por estado según mes,
CAI 2012-2013
(miles)

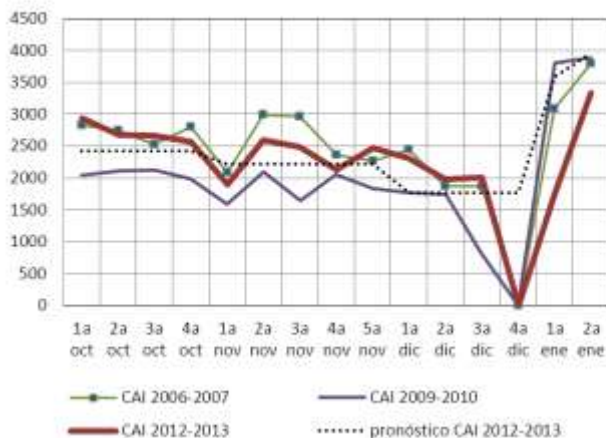
Estado	mínimo			
	octubre	noviembre	diciembre	1 al 15 de enero
EUM	1,103.92	914.96	748.00	475.20
Aguascalientes	11.20	9.47	7.84	5.12
Baja California	37.16	31.15	25.22	17.36
Baja California Sur	5.59	5.12	4.06	2.46
Campeche	8.66	6.86	5.80	3.27
Coahuila	23.21	22.53	18.36	11.01
Colima	5.67	4.86	4.29	2.55
Chiapas	45.35	36.82	27.64	16.04
Chihuahua	38.51	32.15	24.03	16.13
Distrito Federal	98.62	78.25	64.83	48.05
Durango	14.16	12.01	9.96	6.07
Guanajuato	46.60	38.13	34.37	20.89
Guerrero	34.70	28.73	22.94	14.93
Hidalgo	31.09	27.19	21.54	12.49
Jalisco	67.75	55.58	43.62	27.82
México	155.35	123.60	99.54	67.76
Michoacán	41.82	33.82	28.33	16.85
Morelos	17.92	14.60	13.38	8.14
Nayarit	9.98	8.14	6.47	3.82
Nuevo León	41.98	35.55	24.25	18.16
Oaxaca	35.09	28.00	26.13	14.00
Puebla	51.85	41.93	34.39	22.22
Querétaro	16.34	13.40	12.25	7.23
Quintana Roo	18.18	14.73	12.09	6.93
San Luis Potosí	22.60	18.25	15.51	9.44
Sinaloa	24.95	21.20	18.97	10.79
Sonora	24.08	20.42	16.41	10.82
Tabasco	10.22	17.12	12.94	9.66
Tamaulipas	36.37	29.13	21.99	15.44
Tlaxcala	11.40	10.35	9.37	4.96
Veracruz	72.53	61.19	48.57	29.09
Yucatán	30.44	23.59	23.36	10.58
Zacatecas	14.53	11.12	9.55	5.14

Cuadro 3
Pronóstico máximo de solicitudes de credencial por estado según mes,
CAI 2012-2013
(miles)

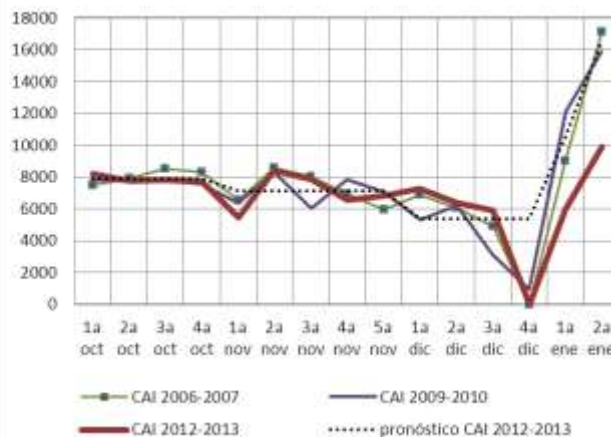
Estado	máximo			
	octubre	noviembre	diciembre	1 al 15 de enero
EUM	1,435.10	1,189.45	972.40	712.80
Aguascalientes	14.56	12.31	10.19	7.69
Baja California	48.30	40.49	32.79	26.04
Baja California Sur	7.27	6.65	5.28	3.69
Campeche	11.26	8.92	7.53	4.91
Coahuila	30.17	29.28	23.87	16.51
Colima	7.38	6.31	5.57	3.83
Chiapas	58.96	47.87	35.94	24.07
Chihuahua	50.06	41.79	31.24	24.19
Distrito Federal	128.21	101.72	84.28	72.08
Durango	18.41	15.61	12.95	9.11
Guanajuato	60.58	49.56	44.68	31.33
Guerrero	45.11	37.35	29.83	22.40
Hidalgo	40.42	35.34	28.00	18.73
Jalisco	88.07	72.25	56.70	41.73
México	201.96	160.68	129.41	101.64
Michoacán	54.37	43.97	36.82	25.27
Morelos	23.29	18.98	17.40	12.20
Nayarit	12.98	10.59	8.41	5.74
Nuevo León	54.58	46.22	31.53	27.23
Oaxaca	45.61	36.39	33.97	21.00
Puebla	67.40	54.51	44.71	33.33
Querétaro	21.25	17.42	15.92	10.84
Quintana Roo	23.64	19.15	15.71	10.39
San Luis Potosí	29.38	23.73	20.16	14.16
Sinaloa	32.43	27.56	24.66	16.18
Sonora	31.31	26.54	21.33	16.22
Tabasco	13.28	22.26	16.82	14.48
Tamaulipas	47.28	37.87	28.59	23.16
Tlaxcala	14.81	13.45	12.18	7.44
Veracruz	94.29	79.54	63.14	43.64
Yucatán	39.58	30.67	30.37	15.86
Zacatecas	18.89	14.45	12.41	7.70

A N E X O 2

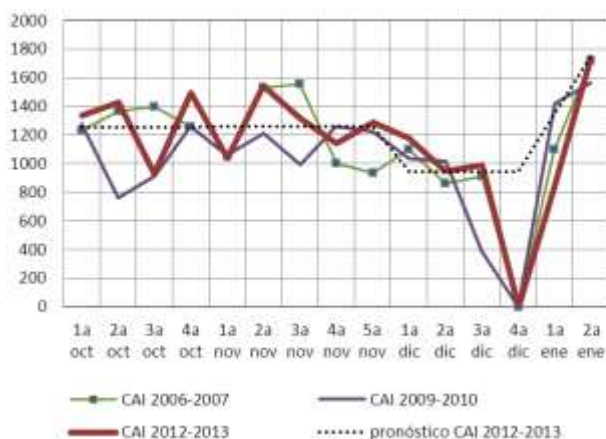
Aguascalientes
 Número de solicitudes por semana



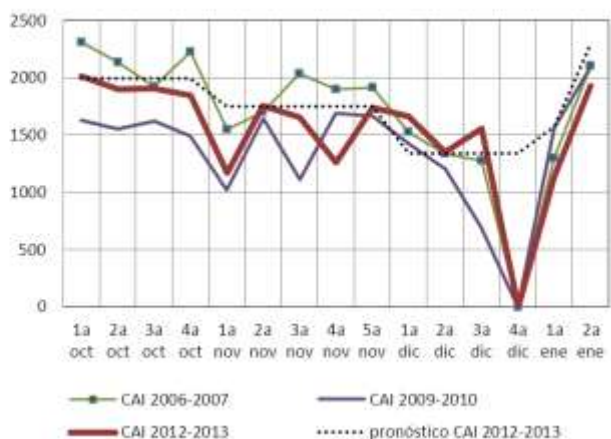
Baja California
 Número de solicitudes por semana



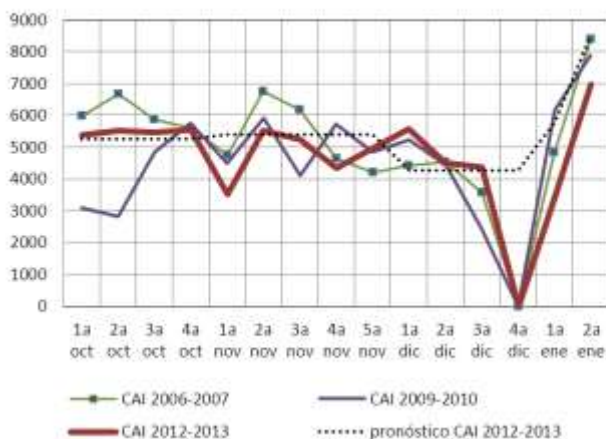
Baja California Sur
 Número de solicitudes por semana



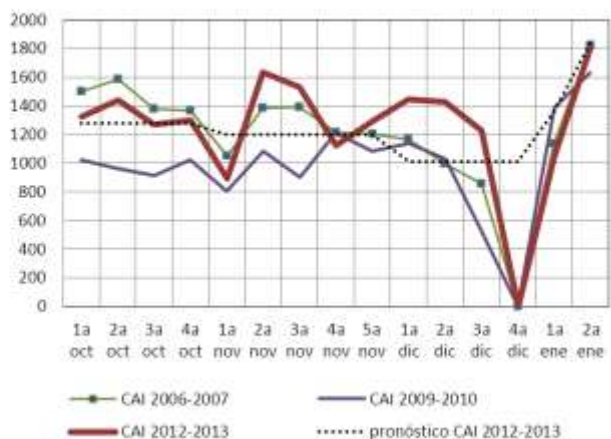
Campeche
 Número de solicitudes por semana



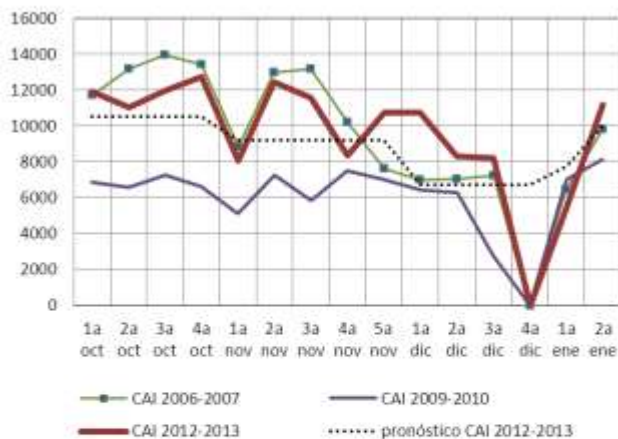
Coahuila
 Número de solicitudes por semana



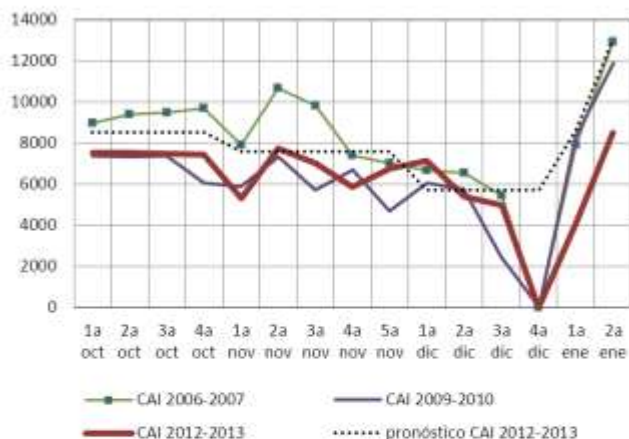
Colima
 Número de solicitudes por semana



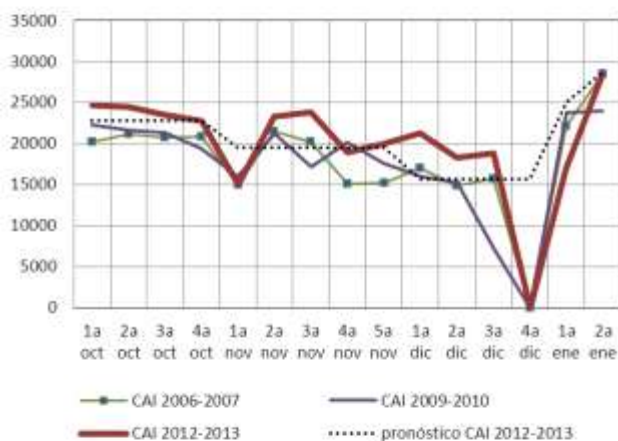
Chiapas
 Número de solicitudes por semana



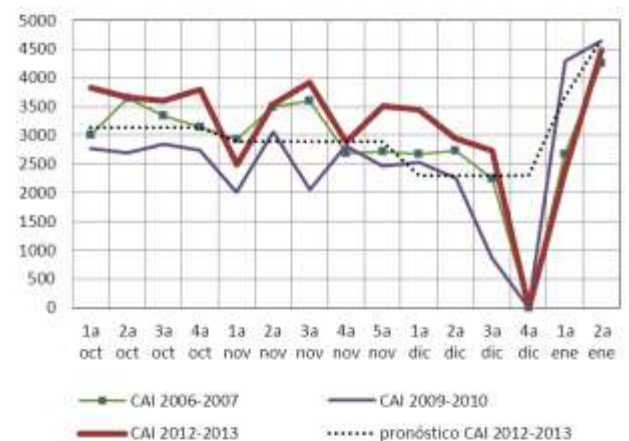
Chihuahua
 Número de solicitudes por semana



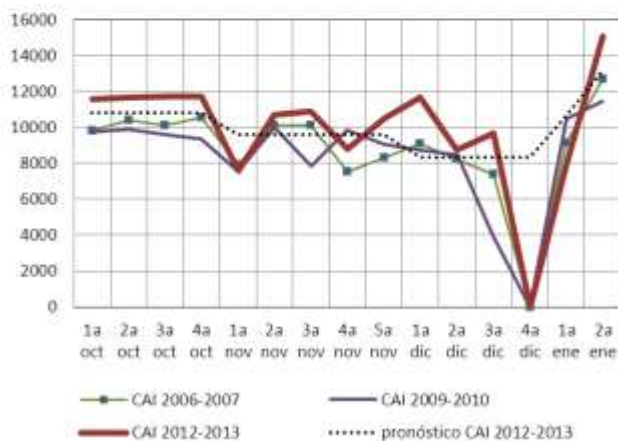
Distrito Federal
 Número de solicitudes por semana



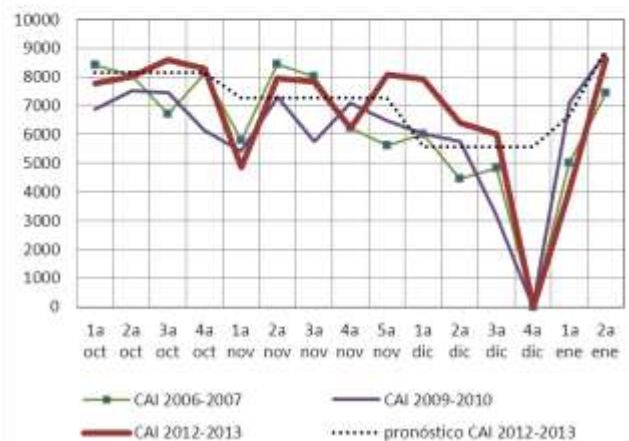
Durango
 Número de solicitudes por semana

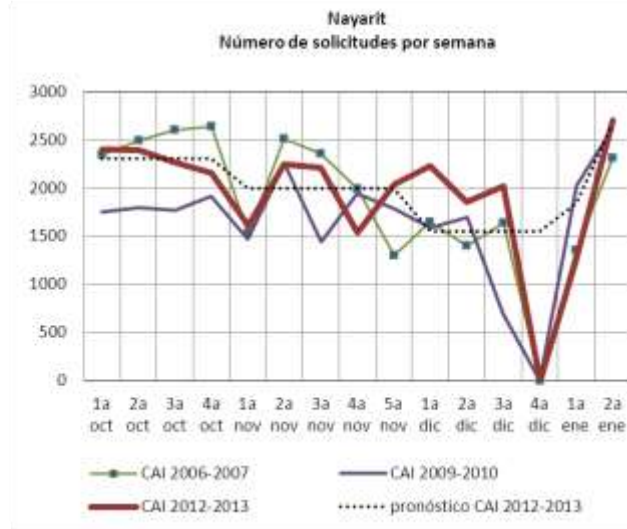
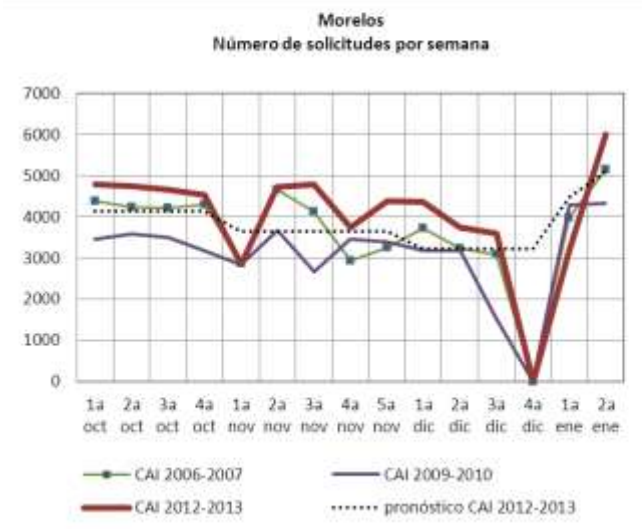
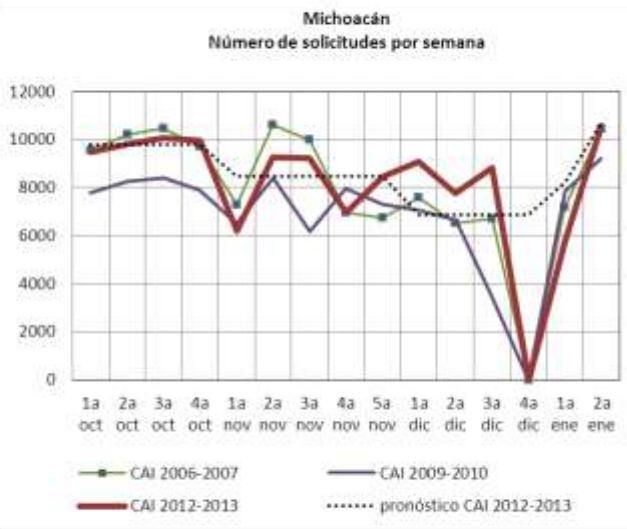
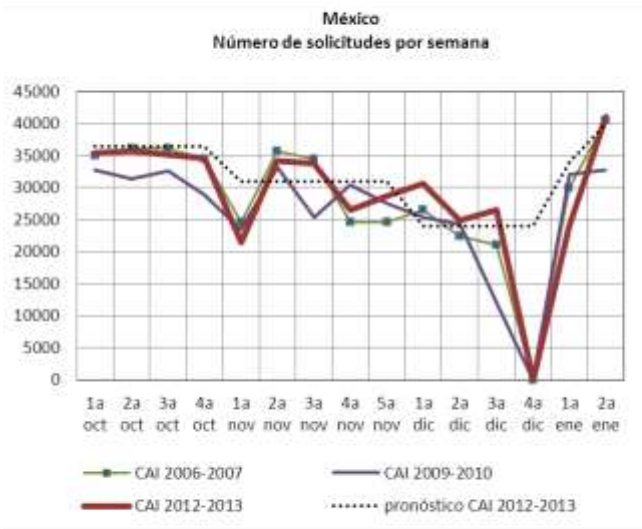
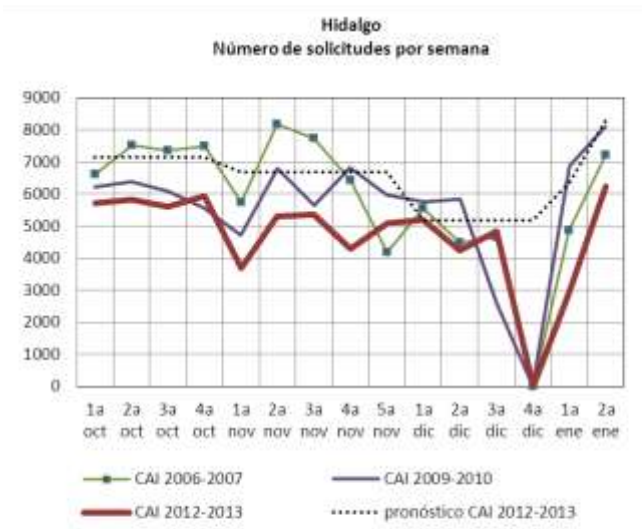


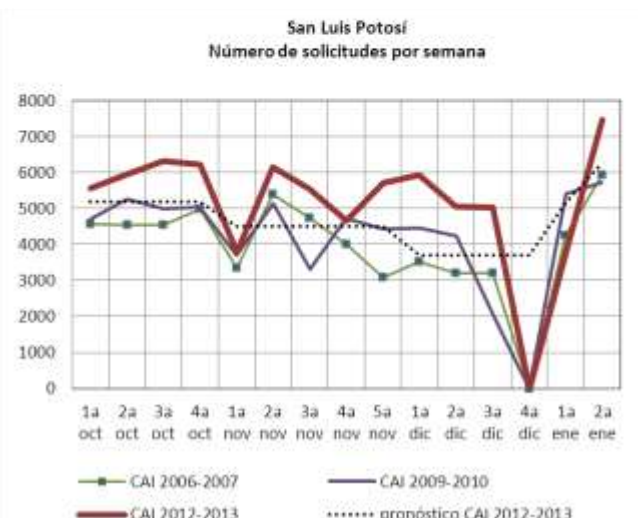
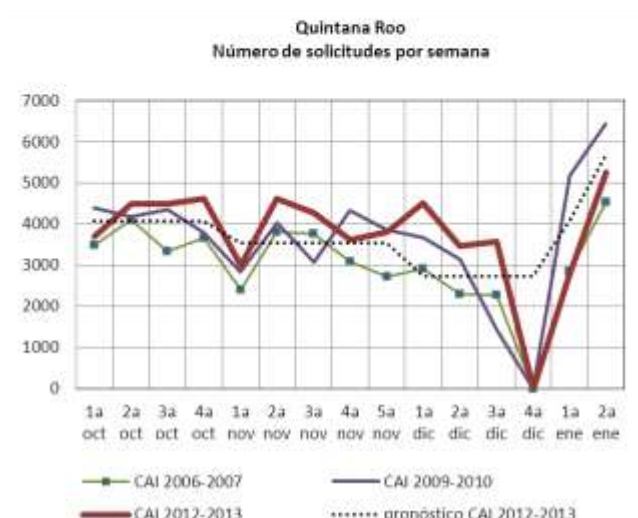
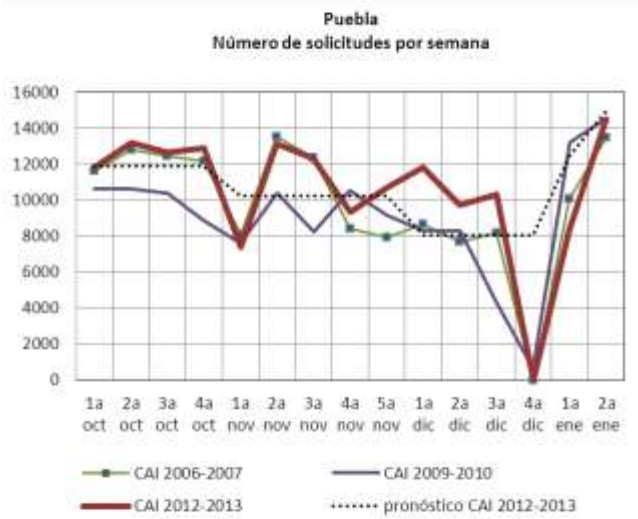
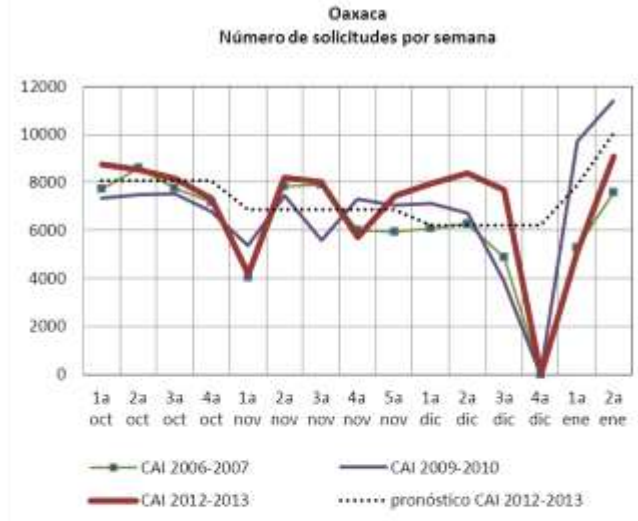
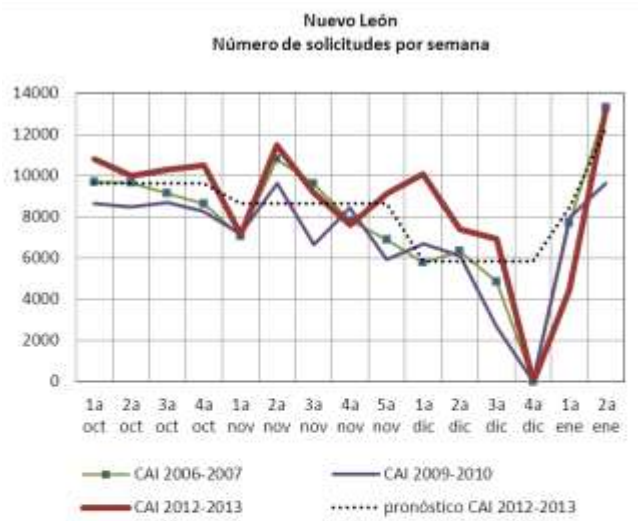
Guanajuato
 Número de solicitudes por semana



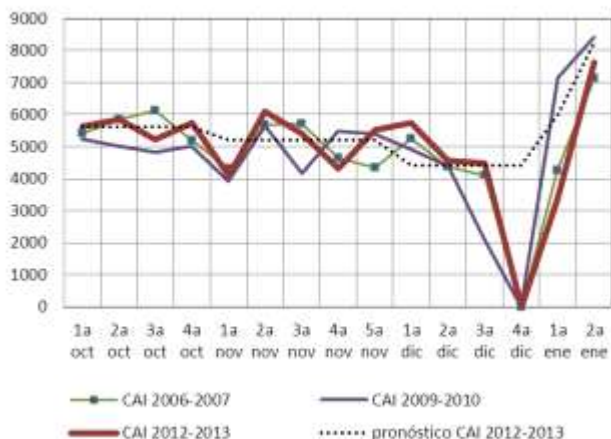
Guerrero
 Número de solicitudes por semana



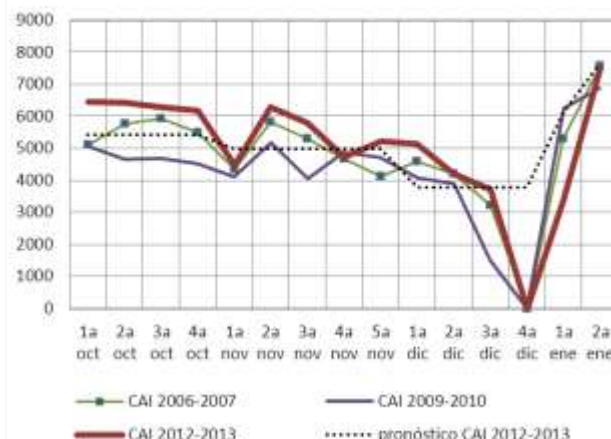




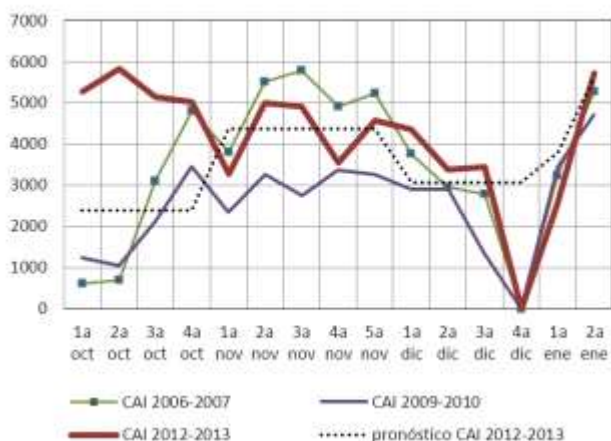
Sinaloa
 Número de solicitudes por semana



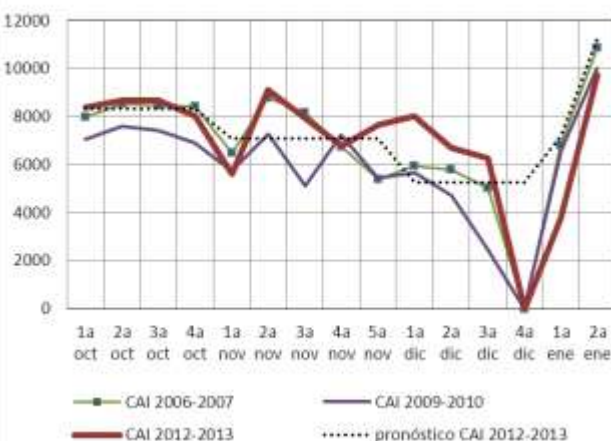
Sonora
 Número de solicitudes por semana



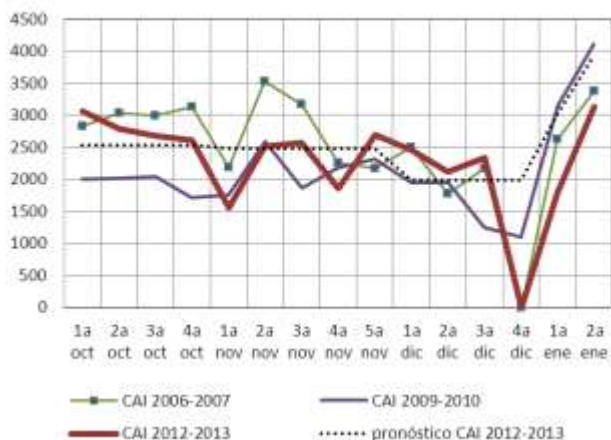
Tabasco
 Número de solicitudes por semana



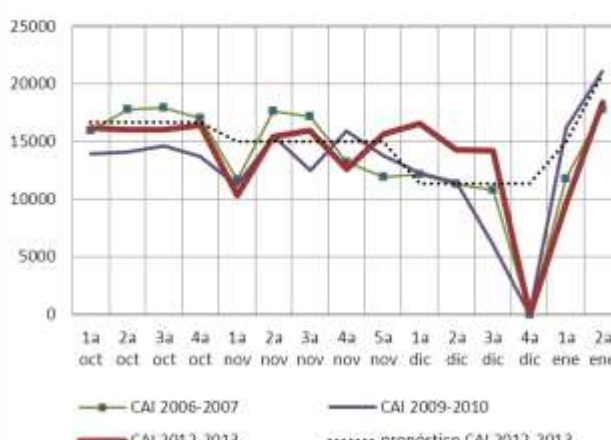
Tamaulipas
 Número de solicitudes por semana



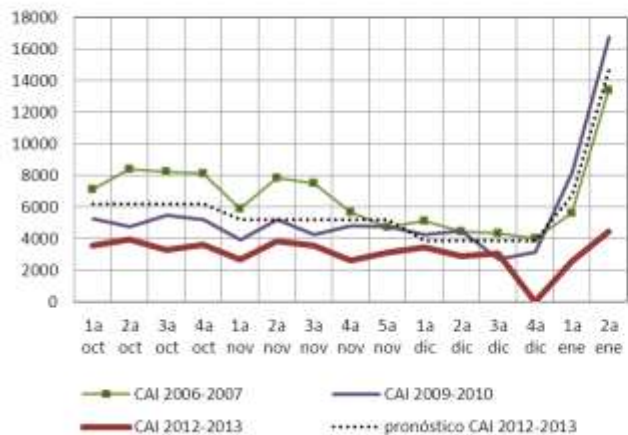
Tlaxcala
 Número de solicitudes por semana



Veracruz
 Número de solicitudes por semana



Yucatán
Número de solicitudes por semana



Zacatecas
Número de solicitudes por semana

